



คู่มือนักศึกษาพยาบาล



คณะพยาบาลศาสตร์
มหาวิทยาลัยราชภัฏราชบุรี ศูนย์บางคล้า



สมเด็จพระศรีนครินทราบรมราชชนนี

“สมเด็จพระย่า” ของปวงชนชาวไทย

ข้าพเจ้ามีความยินดีเป็นอย่างมาก ที่ได้มีโอกาสมาทำพิธีเปิดการประชุมพยาบาลแห่งชาติครั้งที่ ๑ ในวันนี้ ตามรายงานที่ท่านรัฐมนตรีว่าการสาธารณสุขได้กล่าวมา จะเห็นได้ว่าสมาคมพยาบาล กระทรวงสาธารณสุขและพยาบาลทุกคนที่อยู่ ณ ที่นี้ ได้สร้างประวัติการณ์ที่มีความหมายไว้ให้แก่วิชาชีพพยาบาลเป็นอย่างดีเป็นการ เหมาะสมแล้วที่ท่านได้ช่วยกันจัดให้มีการประชุมพยาบาลทั่วประเทศขึ้น เพื่อฟื้นฟูวิชาการให้ได้มาตรฐาน เหมาะสมแก่ความเจริญก้าวหน้าในการรักษาพยาบาลและการป้องกันโรค

วิชาพยาบาลนี้ เป็นที่รู้จักว่าเป็นประโยชน์แก่ประเทศชาติและจำเป็นอย่างยิ่งที่จะต้องได้ รับการปรับปรุง สนับสนุนเช่นเดียวกับวิทยาศาสตร์แขนงอื่นๆ ทั้งนี้เพราะเป็นที่รู้กันแล้วว่า การรักษา การพยาบาลและการป้องกันโรคนั้นต้องมีความสัมพันธ์กันอย่างใกล้ชิด และงานทั้งสามแขนงนี้จะต้องเจริญทัดเทียมและอาศัยซึ่งกันและกันจึงจะบังเกิด ผลเป็นอย่างดี

ผู้ที่สมัครใจเลือกวิชาชีพพยาบาล เป็นผู้ที่เหมาะสมควรได้รับการยกย่องเพราะเป็นผู้ที่มีใช้เพียงแต่ประกอบอาชีพโดย ใช้กำลังแรงและกำลังกายเท่านั้น แต่ต้องใช้กำลังใจอย่างแรงกล้าในการปฏิบัติงานด้วยความกล้าหาญอดทนพร้อมทั้งรักษาความซื่อสัตย์ สุจริตและมีเมตตาคุณคุณสมบัติต่างๆเหล่านี้เป็นสิ่งจำเป็นยิ่งสำหรับพยาบาล

ข้าพเจ้าขอขอบคุณรัฐบาล มูลนิธิเอเชีย องค์การยูนิเซฟ และองค์การเอกชน และท่านทั้งหลายที่ได้ร่วมมือกันจัดการประชุมนี้ขึ้น ผลการประชุมนี้จะช่วยพยาบาลที่เข้าประชุมให้ได้นำหลักวิชาความรู้ไปเผยแพร่ในบริการพยาบาล และสำหรับท่านผู้ที่มีวิชาชีพอื่นก็สามารถจะเข้าใจในกิจการของพยาบาลได้ดียิ่งขึ้น เพื่อร่วมการกุศลด้วยกัน ขอให้ท่านผู้เข้าร่วมประชุมทุกคนจงมีความสุขความเจริญโดยทั่วกัน และขอจงช่วยกันทุนบำรุงวิชาชีพนี้ให้ยั่งยืนจงช่วยกันรักษาอุดมคติอันสูงส่ง ของวิชาชีพพยาบาล ในการช่วยบำบัดทุกข์บำรุงสุขให้แก่ประชาชนทุกเพศ ทุกวัยโดยไม่เลือกชั้นวรรณะขอให้องค์การต่างๆ ที่มีส่วนช่วยเหลือการประชุมครั้งนี้ จงประสบความสำเร็จรุ่งเรืองยิ่งๆ ขึ้นไป

ขอท่านทั้งหลายจงได้ช่วยกันนำคุณความดีของวิชาชีพพยาบาลนี้ ไปเผยแพร่ต่อไปด้วย บัดนี้ ได้เวลาอันเป็นมงคลฤกษ์แล้ว ข้าพเจ้าขอเปิดการประชุม และขอให้การประชุมครั้งนี้ จงประสบความสำเร็จด้วยดีทุกประการ
พระราชดำรัสของสมเด็จพระศรีนครินทราบรมราชชนนี องค์อุปถัมภ์ของสมาคมพยาบาลแห่งประเทศไทย ในพิธีทรงเปิดการประชุมพยาบาลแห่งชาติ ครั้งที่ ๑ ณ ศาลาสันติธรรม วันที่ ๗ มิถุนายน พ.ศ. ๒๕๐๓

และวันที่ 21 ตุลาคม เป็นวันคล้ายวันพระราชสมภพของสมเด็จพระศรีนครินทราบรมราชชนนี ฐานะที่พระองค์ท่านทรงสำเร็จการศึกษาวิชาการพยาบาล และตลอดพระชนม์ชีพของพระองค์ทรงปฏิบัติพระราชภารกิจในการพัฒนาสุขภาพอนามัยและคุณภาพชีวิตของประชาชนเปี่ยมล้นด้วยพระเมตตาและด้วยพระวิริยะอุตสาหะ นำสิริสุขแก่ปวงชนทุกก้าว คณะรัฐมนตรีจึงให้ความเห็นชอบในวันที่ 21 ตุลาคมเป็น "วันพยาบาลแห่งชาติ" ตั้งแต่ พ.ศ. 2533 เป็นต้นมา.



สมเด็จพระเจ้าพี่นางเธอ เจ้าฟ้ากัลยาณิวัฒนา กรมหลวงนราธิวาสราชนครินทร์

ผู้ทรงสืบทอดพระราชปณิธานด้านการแพทย์และสาธารณสุขจากสมเด็จพระบรมราชชนนีและทรงเป็นองค์อุปถัมภ์มูลนิธิและกองทุนการกุศลทางด้านสาธารณสุขไว้ในพระอุปถัมภ์หลายหน่วยงานและทรงพระราชทานนาม “สถาบันราชภัฏราชนครินทร์” ประกาศในราชกิจจานุเบกษาฉบับกฤษฎีกา เล่ม 115 ตอนที่ 72 ก เมื่อวันที่ 13 ตุลาคม พ.ศ. 2541 และในปี 2547 พระบาทสมเด็จพระเจ้าอยู่หัวรัชกาลที่ 9 ทรงพระกรุณาโปรดเกล้าฯ พระราชทานพระราชนิพนธ์มหาวินิจฉัยราชภัฏ พ.ศ. 2547 ประกาศในราชกิจจานุเบกษาเล่มที่ 221 ตอนพิเศษ 23 ก ลงวันที่ 14 มิถุนายน พ.ศ. 2547 เปลี่ยน “สถาบันราชภัฏราชนครินทร์” เป็น “มหาวิทยาลัยราชภัฏราชนครินทร์” ตั้งแต่วันที่ 15 มิถุนายน พ.ศ. 2547

คำนำ

คู่มือนักศึกษา คณะพยาบาลศาสตร์ มหาวิทยาลัยราชภัฏราชนครินทร์ ปีการศึกษา 2567 ฉบับนี้ได้ประมวลสิ่งที่นักศึกษาพึงทราบและพึงปฏิบัติทั้งหมดไว้โดยมีวัตถุประสงค์ให้เข้าใจระเบียบ วินัย แนวทางการเรียนการสอนที่บรรจุอยู่ในหลักสูตรรวมถึงการดำเนินกิจกรรมต่าง ๆ ที่จะช่วยให้นักศึกษามีแนวทางในการปฏิบัติตนได้อย่างถูกต้อง เกิดการศึกษาเรียนรู้ร่วมกันอย่างมีความสุข

คณะพยาบาลศาสตร์ มหาวิทยาลัยราชภัฏราชนครินทร์หวังว่าระยะเวลา 4 ปีจะเป็นช่วงเวลาแห่งการเรียนรู้และพัฒนาตนเองไปสู่การเป็นพยาบาลวิชาชีพที่ทรงคุณค่าและสง่างามให้เกิดอัตลักษณ์ที่บ่มเพาะ คือ **รอบรู้ดูแลผู้สูงวัย ใส่ใจหน้าที่ มีวินัย จิตใจบริการ ป้องกันสาธารณภัย เข้าใจชุมชน** เพื่อทำให้เกิดอัตลักษณ์ของมหาวิทยาลัย “จิตอาสา ใฝ่รู้ สู้งาน” สืบต่อไป

คณบดีคณะพยาบาลศาสตร์

กุมภาพันธ์ 2567

สารบัญ

เรื่อง	หน้า
สมเด็จพระศรีนครินทราบรมราชชนนี	ก
สมเด็จพระเจ้าพี่นางเธอ เจ้าฟ้ากัลยาณิวัฒนา กรมหลวงนราธิวาสราชนครินทร์	ข
คำนำ	ค
สารบัญ	ง
สารบัญรูปภาพ	จ
สารบัญแผนภูมิ	ฉ
ภาคผนวก	ช
ส่วนที่ 1 คณะพยาบาลศาสตร์ มหาวิทยาลัยราชภัฏราชชนครินทร์	1
1. ชื่อหลักสูตร	1
2. ชื่อปริญญา	1
3. ความเป็นมา	1
4. วัตถุประสงค์ของคณะพยาบาลศาสตร์	3
5. บัณฑิตที่พึงประสงค์	3
6. ตราสัญลักษณ์	3
7. สีประจำคณะ	3
8. ดอกไม้ประจำคณะ	4
9. อัตลักษณ์ของมหาวิทยาลัย	4
10. โครงสร้างการจัดองค์กร คณะพยาบาลศาสตร์	4
ส่วนที่ 2 สิ่งสนับสนุนการเรียนรู้	7
1. งานสวัสดิการ	7
2. งานบริการเพื่อพัฒนานักศึกษา	9
3. บริการอื่น ๆ	10
ส่วนที่ 3 ระเบียบและข้อบังคับที่พึงปฏิบัติ	11
1. ข้อบังคับว่าด้วยเครื่องแบบ เครื่องหมาย และเครื่องแต่งกายนักศึกษา	11
2. ระเบียบการเข้าห้องเรียน	14
3. ระเบียบการสอบ	14
ส่วนที่ 4 การบริหารองค์กรนักศึกษา	16
ส่วนที่ 5 ระบบอาจารย์ที่ปรึกษา / อาจารย์ประจำชั้น	17
1. อาจารย์ที่ปรึกษา	17
2. อาจารย์ประจำชั้น	17

สารบัญรูปภาพ

เรื่อง	หน้า
ภาพที่ 1 พอห์กหญิงลีลาวดี	7
ภาพที่ 2 เพลงสำนักสงฆ์เสริมวิชาการและงานทะเบียน มหาวิทยาลัยราชภัฏราชนครินทร์ เรื่อง การให้กู้ยืม ปีการศึกษา 2567	8
ภาพที่ 3 ภาพที่ 3 ชุดฝึกประสบการณ์วิชาชีพในหอผู้ป่วย เครื่องแบบนักศึกษาหญิงและชาย	12
ภาพที่ 4 ภาพที่ 4 ชุดฝึกปฏิบัติการพยาบาลบนหอผู้ป่วยวิกฤตหรือเฉพาะทาง	12
ภาพที่ 5 ภาพที่ 5 ชุดฝึกปฏิบัติการพยาบาลในชุมชนและศูนย์บริการสุขภาพอื่น ๆ	13
ภาพที่ 6 กองพัฒนานักศึกษา	16

สารบัญแผนภูมิ

เรื่อง		หน้า
แผนภูมิที่ 1	โครงสร้างองค์กรคณะพยาบาลศาสตร์	5
แผนภูมิที่ 2	โครงสร้างการบริหาร	6
แผนภูมิที่ 3	โครงสร้างระบบงานอาจารย์ที่ปรึกษาของมหาวิทยาลัย	18
แผนภูมิที่ 4	Flow Chart ระบบการดูแลช่วยเหลือนักศึกษาสาขาวิชาพยาบาล	19

ภาคผนวก

เรื่อง		หน้า
ภาคผนวกที่ 1	สวัสดิการและระเบียบหอพักนักศึกษาคณะพยาบาลศาสตร์ มหาวิทยาลัยราชภัฏราชชนครินทร์	20
ภาคผนวกที่ 2	บริการให้คำปรึกษาด้านสุขภาพทางใจและมุมพักผ่อน ห้องปฏิบัติการพยาบาลสุขภาพจิตและจิตเวช ชั้น 3 อาคาร 8	27
ภาคผนวกที่ 3	ตารางการเดินร	29
ภาคผนวกที่ 4	ข้อบังคับมหาวิทยาลัยราชภัฏราชชนครินทร์ว่าด้วยเครื่องแบบ เครื่องหมาย และเครื่องแต่งกายนักศึกษาพ.ศ. ๒๕๖๔	31



ส่วนที่ 1

คณะพยาบาลศาสตร์ (Faculty of Nursing)

1. ชื่อหลักสูตร

ภาษาไทย : หลักสูตรพยาบาลศาสตรบัณฑิต
ภาษาอังกฤษ : Bachelor of Nursing Science Program

2. ชื่อปริญญา

ภาษาไทย ชื่อเต็ม : พยาบาลศาสตรบัณฑิต
ชื่อย่อ : พย.บ.
ภาษาอังกฤษ ชื่อเต็ม : Bachelor of Nursing Science
ชื่อย่อ : B.N.S.

3. ความเป็นมา

คณะพยาบาลศาสตร์ มหาวิทยาลัยราชภัฏราชชนครินทร์ มีความเป็นมาตั้งแต่อดีตจนถึงปัจจุบัน ดังนี้
1. วันที่ 29 มิถุนายน พ.ศ. 2565 สภามหาวิทยาลัย มหาวิทยาลัยราชภัฏราชชนครินทร์
ออกประกาศการจัดตั้งคณะพยาบาลศาสตร์เป็นส่วนงานภายใน ตามมติการประชุมครั้งที่ 6/2565 เมื่อวันที่
11 มิถุนายน พ.ศ. 2565

2. วันที่ 18 ธันวาคม พ.ศ. 2566 สภากาพยาบาลให้ความเห็นชอบหลักสูตรพยาบาลศาสตรบัณฑิต
หลักสูตรใหม่ พ.ศ. 2567 ของคณะฯ

3. วันที่.....สภากาพยาบาลให้ความเห็นชอบรับรองสถาบันและให้เปิดรับ
นักศึกษาได้*

ปัจจุบันคณะพยาบาลศาสตร์มีที่ทำการอยู่ 2 แห่ง คือ สำนักงานคณบดีคณะพยาบาลศาสตร์
ชั้น 2 อาคารบัณฑิตศึกษา มหาวิทยาลัยราชภัฏราชชนครินทร์ ศูนย์ในเมือง เลขที่ 422 ถนนมรุพงษ์ ตำบลหน้า
เมือง อำเภอเมืองฉะเชิงเทรา จังหวัดฉะเชิงเทรา 24000 และคณะพยาบาลศาสตร์ ชั้น 3 และ 4 อาคาร 8
ศูนย์ภาษาและคอมพิวเตอร์ มหาวิทยาลัยราชภัฏราชชนครินทร์ ศูนย์บางคล้า เลขที่ 6 หมู่ 4 ตำบลหัวไทร
อำเภอบางคล้า จังหวัดฉะเชิงเทรา 24110

ปรัชญา

หลักสูตรพยาบาลศาสตร์เชื่อว่า การจัดการศึกษาที่เน้นผู้เรียนเป็นศูนย์กลางเพื่อผลิตบัณฑิต ให้มีความรู้และทักษะการปฏิบัติการพยาบาลทุกช่วงวัย ตามมาตรฐานวิชาชีพ มีคุณธรรม จริยธรรม ทนต่อการเปลี่ยนแปลงของสังคมและเทคโนโลยี สามารถประยุกต์ใช้ความรู้สู่การพัฒนาชุมชน โดยการจัดการเรียน การสอนที่เน้นการเรียนรู้เชิงรุก มุ่งสู่ผลลัพธ์การเรียนรู้เป็นสำคัญ เพื่อให้ผู้เรียนเกิดพัฒนาตนเองอย่างต่อเนื่อง และส่งเสริมการเรียนรู้ตลอดชีวิต

ปณิธาน

มุ่งมั่นผลิตบัณฑิตพยาบาลที่มีความรู้ความสามารถ ทักษะในการปฏิบัติการพยาบาลอย่างมี มาตรฐาน วิชาชีพและมีคุณธรรม จริยธรรมในการพยาบาล สามารถปรับตัวในการดำเนินชีวิตอยู่ในสังคมได้ อย่างมีความสุข

วิสัยทัศน์

มุ่งพัฒนาสู่ความเป็นเลิศด้านการพยาบาลเพื่อสุขภาวะผู้สูงอายุ และชุมชน

อัตลักษณ์

รอบรู้ดูแลผู้สูงวัย ใส่ใจหน้าที่ มีวินัย จิตใจบริการ ป้องกันสาธารณภัย เข้าใจชุมชน

พันธกิจ

1. ผลิตบัณฑิตที่มีสมรรถนะสูงด้านการพยาบาลผู้สูงอายุและชุมชน
2. สร้างสรรค์งานวิจัย งานวิชาการ นวัตกรรม และทำนุบำรุงศิลปวัฒนธรรมสอดคล้องกับ สถานการณ์ด้านสุขภาพ
3. บริการวิชาการเพื่อสุขภาวะที่ดีของชุมชนและสังคม
4. ส่งเสริมความรู้ ความเข้าใจในวัฒนธรรมท้องถิ่น และทำนุบำรุงศิลปวัฒนธรรม
5. ระบบบริหารที่เน้นหลักการมีส่วนร่วม ความพอเพียง และยั่งยืน

ค่านิยมองค์กร

R = Respect	ให้เกียรติกันและกัน
R = Responsibility	มีความรับผิดชอบต่อตนเองและวิชาชีพ
U = Unity	มีความสามัคคี
N = Nice	เป็นคนดี
U = Understanding	มีความเข้าใจในศาสตร์
R = Result	ผลลัพธ์ถูกต้อง
S = Service mind	หัวใจบริการ
E = Empathy	เห็นอกเห็นใจผู้อื่น

4. วัตถุประสงค์ของคณะพยาบาลศาสตร์

1. ความรู้ทางศาสตร์การพยาบาล การผดุงครรภ์ และศาสตร์ที่เกี่ยวข้อง ในการออกแบบการวางแผนการดูแลทุกกลุ่มวัยได้อย่างถูกต้อง
2. สามารถปฏิบัติการพยาบาลและการผดุงครรภ์แบบองค์รวม โดยใช้กระบวนการพยาบาลภายใต้หลักฐานเชิงประจักษ์ตามมาตรฐานวิชาชีพ
3. มีภาวะผู้นำและสามารถทำงานเป็นทีม ร่วมกับสหสาขาวิชาชีพตามบทบาทพยาบาลวิชาชีพได้อย่างมีประสิทธิภาพ
4. สามารถใช้เทคโนโลยีสารสนเทศและดิจิทัลในการสืบค้นและการปฏิบัติได้อย่างเหมาะสม
5. ใช้ภาษาไทยและภาษาอังกฤษ ในการติดต่อสื่อสาร ให้เกิดความเข้าใจตรงกัน
6. มีคุณธรรม จริยธรรม และจรรยาบรรณวิชาชีพ

5. บัณฑิตที่พึงประสงค์

1. มีความรู้ทางศาสตร์การพยาบาล การผดุงครรภ์ และศาสตร์ที่เกี่ยวข้อง ในการออกแบบการวางแผนการดูแลผู้รับบริการทุกช่วงวัยได้อย่างถูกต้อง
2. ปฏิบัติการพยาบาลและการผดุงครรภ์แบบองค์รวม โดยใช้กระบวนการพยาบาลภายใต้หลักฐานเชิงประจักษ์ตามมาตรฐานวิชาชีพ
3. แสดงออกถึงภาวะผู้นำและการทำงานเป็นทีม ร่วมกับสหสาขาวิชาชีพตามบทบาทพยาบาลวิชาชีพได้อย่างมีประสิทธิภาพ
4. แสดงออกถึงการใช้เทคโนโลยีสารสนเทศและดิจิทัลในการสืบค้นและการปฏิบัติได้อย่างเหมาะสม
5. มีทักษะการภาษาไทยและภาษาอังกฤษ ในการติดต่อสื่อสาร ให้เกิดความเข้าใจตรงกัน
6. แสดงออกถึงพฤติกรรมด้านคุณธรรม จริยธรรม และจรรยาบรรณวิชาชีพ



6. **ตราสัญลักษณ์** เป็นรูปพระราชลัญจกรประจำพระองค์ รัชกาลที่ 9 เป็นรูปพระที่นั่งอัฐทิศ ประกอบด้วยวงจักรกลางวงจักร มีอักษรเป็น อ หรือเลข ๙ รอบวงจักร มีรัศมีเปล่งออกในรอบเหนือจักรเป็นรูปเศวตฉัตรเจ็ดชั้นตั้งอยู่บนพระที่นั่งอัฐทิศและรอบนอกด้านบนมีตัวอักษรภาษาไทยว่า “มหาวิทยาลัยราชภัฏราชนครินทร์” ด้านล่างมีอักษรภาษาอังกฤษว่า “RAJABHAT RAJANAGARINDRA UNIVERSITY” และมีชื่อของคณะพยาบาลศาสตร์ ภาษาไทย,ภาษาอังกฤษอยู่ในโบว์สีม่วงที่รองรับพระราชลัญจกรประจำพระองค์ รัชกาลที่ 9

7. **สีประจำคณะ** สีม่วง

8. ดอกไม้ประจำคณะ ดอกสารภี

สารภีออกดอกเป็นช่อตามกิ่ง ในหนึ่งช่อมีดอกย่อย 7-9ดอก เปรียบเสมือนกับความ
สมัครสมานสามัคคีในหมู่คณะของพยาบาล

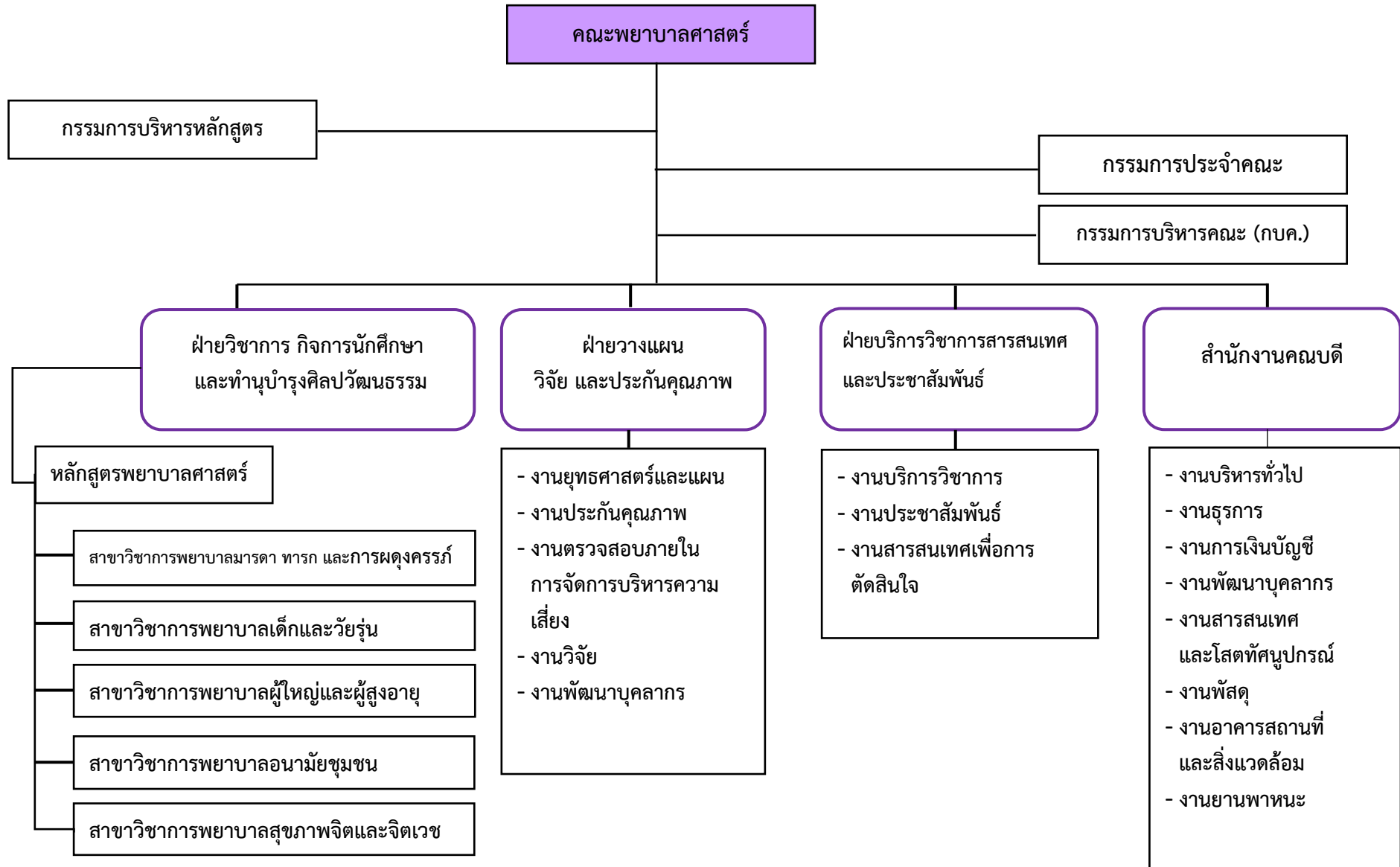


9. อัตลักษณ์ของมหาวิทยาลัย จิตอาสา ใฝ่รู้ สู้งาน

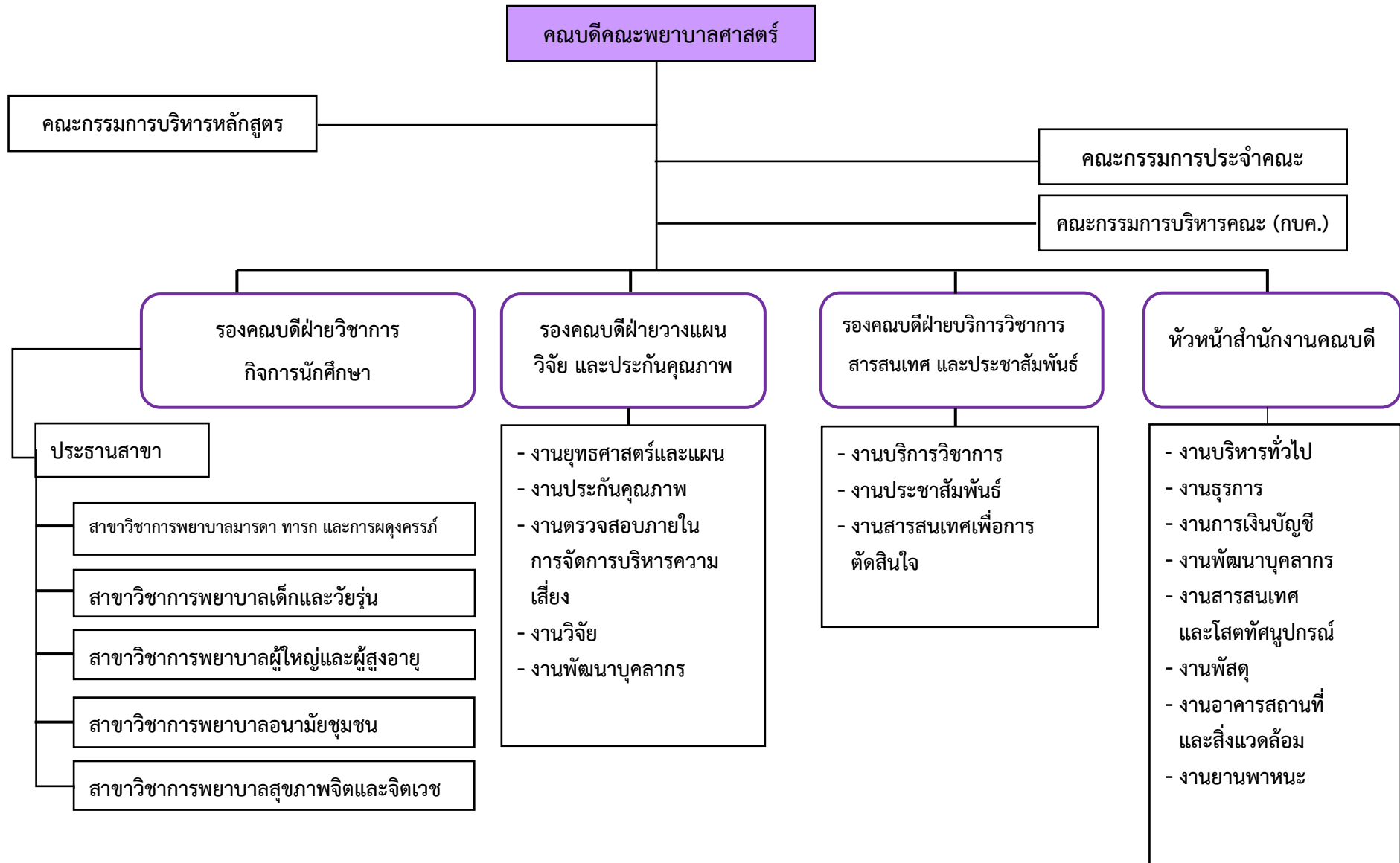
10. โครงสร้างการจัดองค์กร คณะพยาบาลศาสตร์

คณะพยาบาลศาสตร์มีการกำหนดโครงสร้างและการรายงานที่สอดคล้องกับพันธกิจ และวัตถุประสงค์
ของสถาบันการศึกษาอย่างชัดเจน มีการจัดโครงสร้างองค์กรและโครงการสร้างทางการบริหารพร้อมทั้งกำหนด
ขอบเขตการรับผิดชอบเพื่อให้เกิดการบริหารงานที่มีความคล่องตัวและมีการบริหารคณะพยาบาลศาสตร์โดยมี
คณบดีเป็นผู้บริหารสูงสุด มีรองคณบดีช่วยบริหารงานของคณะพยาบาลศาสตร์จำนวน 3 คน มีประธาน
สาขาวิชา 1 คน โดยในปีแรกจะมีคณบดี และรองคณบดี 1 คน และคณะกรรมการประจำคณะพยาบาลศาสตร์
คณะกรรมการบริหารคณะพยาบาลศาสตร์ ดังแสดงภาพที่ 1 และ 2

แผนภูมิที่ 1 โครงสร้างองค์กรคณะพยาบาลศาสตร์



แผนภูมิที่ 2 โครงสร้างการบริหาร



ส่วนที่ 2 สิ่งสนับสนุนการเรียนรู้

1. งานสวัสดิการ

1.1 สวัสดิการหอพักคณะพยาบาลศาสตร์

เนื่องจากการจัดการเรียนการสอน ของหลักสูตรพยาบาลศาสตรบัณฑิตของคณะพยาบาลศาสตร์ มีลักษณะที่แตกต่างจากการเรียนการสอนสาขาอื่นๆคือ นักศึกษาต้องฝึกปฏิบัติงานบนหอผู้ป่วยทั้งในและนอกเวลาราชการ อีกทั้งนักศึกษามีความจำเป็นต้องทบทวนการเรียนด้านการพยาบาลต่างๆนอกเวลาเรียนร่วมกับเพื่อนในกลุ่มเดียวกัน เพื่อความสะดวกปลอดภัย จึงจัดให้นักศึกษาทุกชั้นปีเข้าพักอาศัยในหอพักของคณะฯ โดยนักศึกษามีส่วนร่วมในการบริหาร นักศึกษาสามารถอ่านรายละเอียดของสวัสดิการ และระเบียบหอพักคณะพยาบาลศาสตร์เพิ่มเติมได้ ในภาคผนวกที่ 1



ภาพที่ 1 พอห้กหญิงสีลาวดี

1.2 สวัสดิการด้านอาหาร

1.2.1 โรงอาหารในบริเวณมหาวิทยาลัย ให้บริการเวลา 06.00 - 21.00น. ประกอบด้วย

- ร้านจำหน่ายอาหารไทย-มุสลิม ขนม ผลไม้
- ร้านเครื่องดื่ม

1.2.2 ตู้น้ำดื่มหยอดเหรียญบริเวณหอพัก

1.2.3 ตลาดนัดอาหารบริเวณหน้ามหาวิทยาลัย มีทุกวันอังคารและวันพฤหัสบดี เวลา 16.00-20.00น.

1.3 สวัสดิการด้านสุขภาพ

1.3.1 กองพัฒนานักศึกษา มหาวิทยาลัยราชภัฏราชชนครินทร์ มีงานอนามัยและสุขภาพ โดยจัดให้มีโรงพยาบาลในการดูแลนักศึกษาที่เจ็บป่วย อยู่ที่ชั้น 1 อาคารสำนักงานหอพักนักศึกษา ให้บริการโรงพยาบาลตลอด 24 ชั่วโมง โดยมีขั้นตอนการรับบริการโรงพยาบาลดังนี้

1. กรณีสแตงบัตรนักศึกษา/บัตรประจำตัวประชาชน ทุกครั้งที่เข้ารับบริการ
2. แจ้งอาการป่วยพอสังเขปกับ เจ้าหน้าที่
3. หากแพทย์ แพ้อาหาร กรุณาแจ้งเจ้าหน้าที่ทุกครั้ง
4. เจ้าหน้าที่ตรวจวินิจฉัยโรค
5. จ่ายยารักษาตามอาการ และให้คำแนะนำในการปฏิบัติตน
6. กรณีเจ็บป่วยหนัก เจ้าหน้าที่จะนำส่งโรงพยาบาลหรือสถานพยาบาลที่ใกล้เคียง

1.3.2 คณะพยาบาลศาสตร์ มีห้องปฏิบัติการสุขภาพจิตและจิตเวช ชั้น3 อาคาร 8 บริการให้คำปรึกษาแก่นักศึกษาด้านสุขภาพจิต โดยอาจารย์สาขาวิชาสุขภาพจิตและจิตเวช อำนวยการและเฝ้าดูในภาคผนวกที่ 2

1.3.3 สิทธิความคุ้มครองจากประกันภัยอุบัติเหตุกลุ่มของมหาวิทยาลัย

1.3.4 สนามกีฬา สนามบาสเกตบอล วอลเลย์บอล ฟุตบอล แบดมินตัน และห้องฟิตเนส
- ห้องฟิตเนสที่อาคารสำนักงานหอพักให้บริการ เวลา 16.30 น. - 20.00น. มี

ค่าบริการดังนี้

1. นักศึกษาหอพักในมหาวิทยาลัย ครั้งละ 10 บาท

2. นักศึกษาหอพักนอก/บุคลากร/เจ้าหน้าที่ ครั้งละ 20 บาท

1.4 ด้านทุนการศึกษาและทุนการกู้ยืมเพื่อการศึกษา

- ทุนที่คณะพยาบาลศาสตร์ได้รับจากองค์กรภายนอกและจัดสรรให้กับนักศึกษาที่มีความประพฤติดีแต่ขาดแคลนทุนทรัพย์

- กองทุนเงินกู้ยืมเพื่อการศึกษา (กยศ.) นักศึกษาสามารถติดตามข่าวสาร เพจสำนักส่งเสริมวิชาการและงานทะเบียน มหาวิทยาลัยราชภัฏราชชนครินทร์ เรื่องการให้กู้ยืม ปีการศึกษา 2567



ภาพที่ 2 เพจสำนักส่งเสริมวิชาการและงานทะเบียน มหาวิทยาลัยราชภัฏราชชนครินทร์ เรื่องการให้กู้ยืม ปีการศึกษา 2567

2. งานบริการเพื่อพัฒนานักศึกษา

2.1 ห้องสมุด ให้บริการทั้ง 2 แห่งคือ

2.1.1 อาคารบรรณราชนครินทร์(อาคาร 9) มหาวิทยาลัยราชภัฏราชนครินทร์ ศูนย์บางคล้า ให้บริการหนังสือทั่วไป ตำราทางด้านการพยาบาล และ ฐานข้อมูลวารสารออนไลน์ทางการพยาบาลและวิทยาศาสตร์สุขภาพ สามารถสืบค้นทั้งในมหาวิทยาลัยและภายนอกมหาวิทยาลัย ได้แก่ ScienceDirect, ACM Digital Library, American Chemical Society Journal (ACS), EBSCO Discovery Service Plus Full Text, Springer Link, Emerald Management, Academic Search Ultimate, Engineering Source

- เปิดให้บริการวันจันทร์ - วันศุกร์ เวลา 8.00 - 16.00 น.

- ปิดบริการวันหยุดราชการและวันหยุดนักขัตฤกษ์

2.1.2 หน่วยงานวิทยบริการ (หอสมุดกลาง) มหาวิทยาลัยราชภัฏราชนครินทร์ ฉะเชิงเทรา โทรศัพท์ 038-500000 ต่อ 6521

- สอบถามรายละเอียดเพิ่มเติมกับบรรณารักษ์ประจำห้องสมุดทั้ง 2 แห่ง และช่องทาง Facebook ห้องสมุดศูนย์บางคล้า

2.2 ศูนย์ปฏิบัติการคอมพิวเตอร์

สถานที่ ชั้น 1 และชั้น 2 อาคารศูนย์ภาษาและคอมพิวเตอร์ (อาคาร 8) ให้บริการในเวลาราชการ (08.30 น. – 16.30 น.) มีบริการดังนี้

- ห้องบริการอินเทอร์เน็ตชั้น 1

- ให้คำปรึกษาระบบเทคโนโลยีและสารสนเทศของมหาวิทยาลัย และเครื่องคอมพิวเตอร์ โดยเจ้าหน้าที่ผู้เชี่ยวชาญ 3 ท่าน

2.3 ห้องปฏิบัติการเสมือนจริง (Simulation Nursing Skill Center of Rajabhat Rajanagarindra University) อาทิเช่น

- หุ่น SimMan เป็นหุ่นจำลองที่ถูกสร้างขึ้นมาเพื่อช่วยในการเรียนการสอนด้านการแพทย์และพยาบาล โดยมีโปรแกรมที่ใช้ในการควบคุมหุ่นให้เป็นไปตามสถานการณ์จำลองโดยให้หุ่นเป็นผู้ป่วยในลักษณะต่างๆ เพื่อฝึกปฏิบัติทางการพยาบาล

- หุ่นฝึกทักษะการพยาบาลเต็มตัว

- หุ่นฝึกช่วยชีวิตขั้นพื้นฐาน

- หุ่นฝึกการฉีดยากล้ามเนื้อหัวไหล่

- หุ่นฝึกการใส่สายให้อาหาร

- หุ่นฝึกการใส่สายสวนปัสสาวะเพศชายและหญิง

- หุ่นฝึกการตรวจเต้านม

- ครุภัณฑ์สำหรับปฏิบัติการพยาบาลพื้นฐานและการพยาบาลผู้ใหญ่และผู้สูงอายุอีกครบครัน รวมทั้งหุ่นสำหรับปฏิบัติการกายวิภาคศาสตร์

2.4 ห้องปฏิบัติการทางวิทยาศาสตร์

เพื่อให้ให้นักศึกษาได้เรียนรู้จากการปฏิบัติการทดลองวิชาพื้นฐานวิชาชีว เช่น รายวิชาชีวเคมี สำหรับวิทยาศาสตร์สุขภาพ โดยห้องปฏิบัติการทางวิทยาศาสตร์ตั้งอยู่ที่อาคาร 7 คณะวิทยาศาสตร์และเทคโนโลยี มหาวิทยาลัยราชภัฏราชนครินทร์ ศูนย์บางคล้า

2.5 บริการ WiFi

บริการ WiFi ในอาคารเรียนทุกอาคาร ลานเอนกประสงค์ และหอพักเพื่อเป็นประโยชน์ในการค้นคว้าข้อมูล โดยนักศึกษาจะได้รับรหัสเมื่อลงทะเบียนเรียน

3. บริการอื่น ๆ

3.1 บริการไปรษณีย์ภัณฑ์

นักศึกษาสามารถใช้บริการได้ที่ชั้น 1 อาคารศูนย์ภาษาและคอมพิวเตอร์ (อาคาร 8)

3.2 บริการรถรับ – ส่ง

- การเดินทางปกติ เดินทางจาก มรร.(เมือง) ไป มรร.(บางคล้า) และเดินทางจาก มรร.(บางคล้า) ไป มรร.เมือง ดูตารางการเดินทางในภาคผนวกที่ 3
- รถรับ – ส่งฝึกปฏิบัติงานในแหล่งฝึก ให้เป็นไปตามคู่มือรายวิชาได้กำหนดไว้

ส่วนที่ 3 ระเบียบและข้อบังคับที่พึงปฏิบัติ

1. ข้อบังคับว่าด้วยเครื่องแบบ เครื่องหมาย และเครื่องแต่งกายนักศึกษา

เพื่อให้การแต่งกายของนักศึกษาเป็นไปตามระเบียบของคณะพยาบาลศาสตร์ มหาวิทยาลัยราชภัฏราชนครินทร์ว่าด้วยการแต่งกาย จึงขอให้นักศึกษาปฏิบัติตามข้อบังคับมหาวิทยาลัยราชภัฏราชนครินทร์ว่าด้วยเครื่องแบบ เครื่องหมาย และเครื่องแต่งกายนักศึกษาพ.ศ. ๒๕๖๔ (ในภาคผนวกที่ 4) และในข้อที่ 7 การแต่งกายอื่นของนักศึกษา ทางคณะพยาบาลศาสตร์ร่วมกันกำหนดสำหรับชุดต่างๆดังนี้

1.1 การแต่งกายชุดกีฬา

- เสื้อยืดสีม่วงของคณะฯ, กางเกงวอร์มสีดำ
- เสื้อวอร์มแขนยาวสีม่วงของคณะ
- รองเท้าผ้าใบ

1.2 การแต่งกายชุดฝึกประสบการณ์วิชาชีพ

1.2.1 ชุดฝึกประสบการณ์วิชาชีพในหอผู้ป่วย เครื่องแบบนักศึกษาชาย

เสื้อ ใช้ผ้าสีขาวเนื้อเรียบ หนาปานกลาง ไม่มีลวดลาย แขนสั้นเหนือข้อศอก ลักษณะคอเสื้อเป็นปกเชิ้ต ผ้าหน้าตลอด มีกระเปาะปะหน้าอกซ้าย 1 ใบ ปักโลโก้ของคณะฯ มีกระเปาะที่ชายเสื้อด้านหน้าซ้ายและขวาข้างละ 1 ใบ ใช้กระดุมโลหะสีเงินของมหาวิทยาลัยจำนวน 1 เม็ด ด้านหลังเป็นผ้าแยก 2 ชั้น เย็บติดกันถึงเอว ชายเสื้อกลางหลังผ่าแยกเย็บซ้อนกัน บริเวณเอวจับจีบ 2 ข้าง เย็บทับด้วยสายตรงกลาง

- ติดเครื่องหมายคณะพยาบาลศาสตร์บริเวณปกคอเสื้อด้านซ้าย, ติดเข็มชั้นปี (ตัวเลขไทย) วัสดุทำด้วยโลหะ ขนาด 1 เซนติเมตรที่หน้าอกด้านขวาเหนือป้ายชื่อ- สกุล

กางเกง ใช้กางเกงขายาว แบบเรียบ ทรงสุภาพ ผ้าสีขาวชนิดหนา เนื้อผ้าเรียบไม่มีลวดลาย ปลายขากางเกงยาวหุ้มข้อเท้าเมื่อสวมรองเท้า ไม่พบขากางเกงออกด้านนอก

รองเท้า ใช้รองเท้าหนังหุ้มส้นสีดำแบบสุภาพ สวมถุงเท้ายาวหรือส้นสีดำ ไม่มีลวดลาย

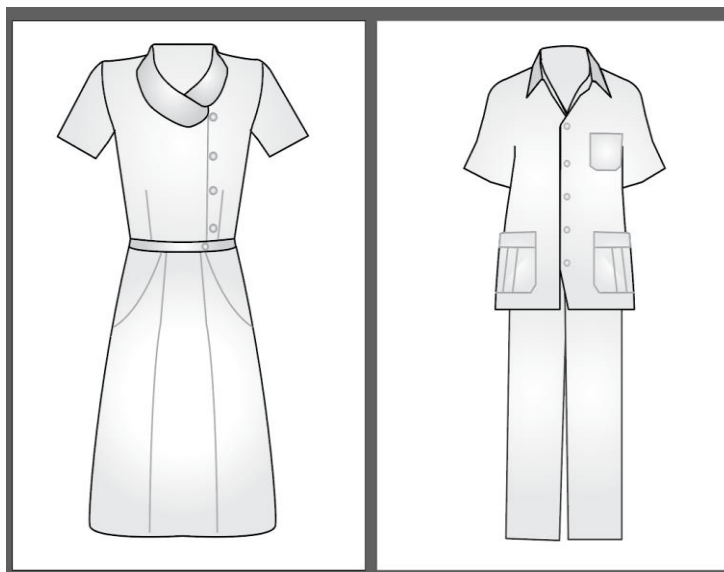
1.2.2 ชุดฝึกประสบการณ์วิชาชีพในหอผู้ป่วย เครื่องแบบนักศึกษาหญิง

- ชุดกระโปรงติดกัน ทั้งชุดใช้ผ้าสีขาวเนื้อเรียบ หนาปานกลางไม่มีลวดลาย แบบพอดีตัว แขนสั้นเหนือข้อศอก คอเสื้อเป็นแบบคอบัวปกมน กระดุมป้ายข้างตลอดจนถึงเอว ใช้กระดุมโลหะสีเงินของมหาวิทยาลัยจำนวน 4 เม็ด และส่วนเอวมีเข็มขัดผ้า ที่หัวเข็มขัดติดกระดุมโลหะสีเงินของมหาวิทยาลัยจำนวน 1 เม็ด ความยาวกระโปรงยาวคลุมเข่า

- ติดเครื่องหมายคณะพยาบาลศาสตร์บริเวณปกคอเสื้อด้านซ้าย, ติดเข็มชั้นปี (ตัวเลขไทย) วัสดุทำด้วยโลหะขนาด 1 เซนติเมตรที่หน้าอกด้านขวาเหนือป้ายชื่อ - สกุล

- หมวกพยาบาล ใช้หมวกพยาบาลสีขาวไม่ติดแถบ

- รองเท้า สวมรองเท้าหนังหุ้มส้นสีขาวไม่เปิดหัวหรือด้านข้าง แบบสุภาพไม่มีลวดลาย และสวมถุงเท้าสีขา ไม่มีลวดลาย



ภาพที่ 3 ชุดฝึกประสบการณ์วิชาชีพในหอผู้ป่วย เครื่องแบบนักศึกษาหญิงและชาย

1.2.3 ชุดฝึกปฏิบัติการพยาบาลบนหอผู้ป่วยวิกฤตหรือเฉพาะทาง

เครื่องแบบนักศึกษาชายและหญิง

เสื้อ ใช้ผ้าสีม่วงอ่อน เนื้อผ้าเรียบ หนาปานกลาง ไม่มีลวดลาย คอเสื้อเป็นแบบคอกลม แขนสั้นเหนือข้อศอก ขลิบปลายแขนเสื้อทั้ง 2 ข้าง ใช้ผ้าสีลายดอกสารภี เย็บเป็นแถบขนาดความกว้างขนาด 1 นิ้ว กระดุมบนบ่า 2 เม็ด กระเป๋ายกเสื้อด้านข้างขวา 1 ใบ และล่างซ้าย 1 ใบ

- ติดเครื่องหมายคณะพยาบาลศาสตร์บริเวณปกคอเสื้อด้านซ้าย, ติดเข็มชั้นปี (ตัวเลขไทย) วัสดุทำด้วยโลหะขนาด 1 เซนติเมตรที่หน้าอกด้านขวาเหนือป้ายชื่อ - สกูล

กางเกง ใช้กางเกงขาสั้น สีม่วงเนื้อเรียบ หนาปานกลาง ไม่มีลวดลาย ทรงสุภาพ มีกระเป๋ายก 2 ข้างด้านซ้ายและขวา ปลายขากางเกงยาวหุ้มข้อเท้าเมื่อสวมรองเท้า ไม่พับขากางเกง

รองเท้า ใช้รองเท้าแตะหัวปิด, ถุงเท้าผู้ชายสีดำ ผู้หญิงสีขาว



ภาพที่ 4 ชุดฝึกปฏิบัติการพยาบาลบนหอผู้ป่วยวิกฤตหรือเฉพาะทาง

1.2.4 **เลือกกางเกงสีขาว** สำหรับสวมคลุมชุดฝึกปฏิบัติการพยาบาลเมื่อจำเป็นต้องออกจากหอผู้ป่วย

- เสื้อแขนยาว มีกระเป๋ายกด้านซ้าย 1 ใบ ปักโลโก้ของคณะฯ
- ความยาวถึงเข่า

1.2.5 ชุดฝึกปฏิบัติการพยาบาลในชุมชนและศูนย์บริการสุขภาพอื่น ๆ

เครื่องแบบนักศึกษาชาย

เสื้อ ใช้ผ้าสีฟ้า-ขาวเนื้อเรียบ หนาปานกลาง ไม่มีลวดลาย คอเสื้อเป็นแบบปกเชิ้ตผ้า หน้าตลอดแขนสั้นเหนือข้อศอก ใช้กระดุมโลหะสีเงินของมหาวิทยาลัยจำนวน 5 เม็ด มีกระเป๋าด้านซ้าย 1 ใบ ปีกโลโก้ของคณะฯ มีกระเป๋าด้านซ้ายเสื้อด้านหน้าซ้ายและขวาข้างละ 1 ใบ ด้านหลังเป็นผ้าแยก 2 ชั้น เย็บติดกันถึงเอว ชายเสื้อกลางหลังผ้าแยกเย็บซ้อนกัน บริเวณเอวจับจีบ 2 ซ้ำง เย็บทับด้วยซาบตรงกลาง

- ตัดเครื่องหมายคณะพยาบาลศาสตร์บริเวณปกคอเสื้อด้านซ้าย, ตัดเข็มชั้นปี (ตัวเลขไทย) วัสดุทำด้วยโลหะ ขนาด 1 เซนติเมตรที่หน้าอกด้านขวาเหนือป้ายชื่อ- สกุล

กางเกง ใช้กางเกงขายาว สีฟ้า-ขาวเนื้อเรียบ หนาปานกลาง ไม่มีลวดลาย ทรงสุภาพ ปลายขากางเกงยาวหุ้มข้อเท้าเมื่อสวมรองเท้า ไม่พับขากางเกง

รองเท้า ใช้รองเท้าหุ้มส้นสีดำ แบบสุภาพ ไม่มีลวดลาย และสวมถุงเท้ายาวหรือสั้นสีดำ ไม่มีลวดลาย

เครื่องแบบนักศึกษาหญิง

เสื้อ ใช้ผ้าสีฟ้า-ขาวเนื้อเรียบ หนาปานกลาง ไม่มีลวดลาย คอเสื้อเป็นแบบปกเชิ้ตผ้า หน้าตลอดแขนสั้นเหนือข้อศอก ใช้กระดุมโลหะสีเงินของมหาวิทยาลัยจำนวน 5 เม็ด มีกระเป๋าด้านซ้าย 1 ใบ ปีกโลโก้ของคณะฯ มีกระเป๋าด้านซ้ายเสื้อด้านหน้าซ้ายและขวาข้างละ 1 ใบ ด้านหลังเป็นผ้าแยก 2 ชั้น เย็บติดกันถึงเอว ชายเสื้อกลางหลังผ้าแยกเย็บซ้อนกัน บริเวณเอวจับจีบ 2 ซ้ำง เย็บทับด้วยซาบตรงกลาง

- ตัดเครื่องหมายคณะพยาบาลศาสตร์บริเวณปกคอเสื้อด้านซ้าย, ตัดเข็มชั้นปี (ตัวเลขไทย) วัสดุทำด้วยโลหะ ขนาด 1 เซนติเมตรที่หน้าอกด้านขวาเหนือป้ายชื่อ- สกุล

กางเกง ใช้กางเกงขายาว สีฟ้า-ขาวเนื้อเรียบ หนาปานกลาง ไม่มีลวดลาย ทรงสุภาพ ปลายขากางเกงยาวหุ้มข้อเท้าเมื่อสวมรองเท้า ไม่พับขากางเกง

รองเท้า ใช้รองเท้าหุ้มส้นสีดำ แบบสุภาพ ไม่มีลวดลาย



ภาพที่ 5 ชุดฝึกปฏิบัติการพยาบาลในชุมชนและศูนย์บริการสุขภาพอื่น ๆ

หมายเหตุ การแต่งเครื่องแบบสำหรับการฝึกปฏิบัติการพยาบาล ให้แต่งเมื่อฝึกปฏิบัติการพยาบาล หรือแต่งในโอกาสต่อไปนี้

- (1) เมื่ออยู่ในคณะพยาบาลศาสตร์
- (2) เมื่ออยู่ในบริเวณโรงพยาบาลหรือแหล่งฝึกปฏิบัติการพยาบาลในชุมชนหรือศูนย์บริการสุขภาพอื่น

(3) ในพิธีการที่คณะฯ กำหนดหรืออนุญาต
 ทั้งนี้หากต้องออกจากพื้นที่ในข้อ (1) - (3) ให้ถอดหมวกพยาบาลและสวมเสื้อวอร์มแขนยาวของ
 คณะฯ หรือสวมสูทของคณะฯ คลุมเครื่องแบบ

2. ระเบียบการเข้าห้องเรียน

นักศึกษาต้องรับผิดชอบในการเข้าเรียนตามตารางการเรียนการสอนที่ทางคณะฯ จัดให้และปฏิบัติตาม
 ระเบียบการเข้าห้องเรียน ดังนี้

- 1) นักศึกษาทุกคนแต่งกายตามระเบียบของคณะพยาบาลศาสตร์ มหาวิทยาลัยราชภัฏราชชนครินทร์
- 2) นักศึกษาทุกคนเข้าห้องเรียนก่อนเวลาเรียนอย่างน้อย 15 นาทีและอยู่ในห้องเรียนจนครบเวลาเรียน
 ของการเรียนการสอนนั้นๆ ทั้งนี้หากนักศึกษามีความจำเป็นต้องออกนอกห้องเรียนก่อนเวลาให้ขออนุญาต
 อาจารย์ผู้สอนทุกครั้ง
- 3) นักศึกษาทุกคนต้องลงชื่อเข้าเรียนทุกวิชา กรณีไม่ลงชื่อจะถือว่าขาดเรียน และถ้าพบว่ามี การลงชื่อ
 แทนกัน ถือว่าเป็นการทุจริต มีโทษตามระเบียบของคณะพยาบาลศาสตร์ มหาวิทยาลัยราชภัฏราชชนครินทร์
- 4) กรณีเข้าเรียนสายโดยไม่มีเหตุอันควรเกินกว่า 3 ครั้งใน 1 เทอม จะพิจารณาความผิดตามกรณี
- 5) กรณีมีวิชาใดที่อาจารย์ผู้สอนเข้าห้องเรียนช้ากว่า 10 นาทีโดยอาจารย์ผู้สอนนั้นๆ ไม่ได้แจ้งให้
 นักศึกษาทราบถึงเหตุจำเป็น ให้หัวหน้าชั้นหรือผู้แทนนักศึกษารายงานอาจารย์ประจำชั้นทราบทันที
- 6) ให้หัวหน้าห้องมีสิทธิตักเตือนนักศึกษารายที่ฝ่าฝืนกฎข้อบังคับของห้องเรียน กรณีนักศึกษารายนั้น
 ไม่เชื่อฟัง ให้หัวหน้าห้องรายงานอาจารย์ผู้สอนหรืออาจารย์ประจำชั้น
- 7) เมื่อมีความเจ็บป่วยขณะอยู่ในห้องเรียนหรือมีเหตุจำเป็นอื่นใดขอให้แจ้งอาจารย์ผู้สอน
- 8) นักศึกษาที่ไม่สามารถเข้าห้องเรียนได้ในทุกกรณีให้แจ้งอาจารย์ผู้สอน
- 9) ห้ามนำขนมอาหารและเครื่องดื่มมารับประทานในห้องเรียนและห้องปฏิบัติการต่างๆ
- 10) ห้ามใช้อุปกรณ์สื่อสารทุกชนิดในกิจกรรมที่ไม่เกี่ยวข้องในการเรียน ยกเว้นใช้ในกรณีค้นคว้าขณะ
 เรียนตามที่อาจารย์มอบหมาย

หมายเหตุ ระเบียบการเข้าห้องเรียนอาจมีการเปลี่ยนแปลงตามคู่มือรายวิชา

3. ระเบียบการสอบ

- 1) กรณีนักศึกษาไม่มีสิทธิเข้าสอบ ให้เป็นไปตามระเบียบการสอบของมหาวิทยาลัย/คณะฯ
- 2) นักศึกษาต้องแต่งกายให้เรียบร้อยตามระเบียบของคณะฯ พร้อมทั้งแสดงบัตรนักศึกษาคณะ
 พยาบาลศาสตร์ มหาวิทยาลัยราชภัฏราชชนครินทร์ จึงมีสิทธิเข้าสอบ
- 3) นักศึกษาต้องเข้าสอบตามวัน เวลาและสถานที่สอบที่กำหนดไว้ ผู้ไม่ปฏิบัติตามดังกล่าวถือว่าขาด
 สอบวิชานั้น ยกเว้นนักศึกษารายที่มีเหตุอันควรโดยต้องรายงานแก่อาจารย์ผู้สอนล่วงหน้า
- 4) ห้ามนำหนังสือตำราเรียน เอกสารต่างๆ เครื่องคำนวณ อุปกรณ์สื่อสารหรือสิ่งอื่นที่มีสูตรสัญลักษณ์
 ที่เกี่ยวข้องกับการสอบวิชานั้นเข้าห้องสอบ เว้นแต่ผู้สอนได้อนุญาตไว้ในการสอบของวิชานั้นๆ
- 5) นักศึกษาจะเข้าห้องสอบได้เมื่อได้รับอนุญาตจากอาจารย์ผู้คุมสอบ ให้กรณีที่ผู้เข้าสอบมาถึงห้อง
 สอบสายแต่ไม่เกิน 15 นาที อนุญาตให้เข้าห้องสอบได้(แต่ไม่ต่อเวลาในการสอบให้) นักศึกษาที่เข้าห้องสอบสาย
 เกิน 30 นาทีโดยไม่มีเหตุผลสมควร ให้ถือว่าขาดสอบและให้นักศึกษาทำบันทึกชี้แจงเสนอต่ออาจารย์ผู้คุมสอบ
- 6) ระหว่างการสอบผู้เข้าสอบหากมีข้อสงสัยให้สอบถามจากอาจารย์ผู้คุมสอบเท่านั้น
- 7) นักศึกษาจะต้องปฏิบัติให้ถูกต้องตามข้อความที่แจ้งไว้ในข้อสอบ เมื่อส่งข้อสอบ, กระดาษคำตอบ
 แล้ว จะขอแก้ไขเปลี่ยนแปลงไม่ได้อีก

8) ห้ามฉีกหรือนำข้อสอบและกระดาษคำตอบที่แจกในห้องสอบออกจากห้องสอบไม่ว่ากรณีใดๆ หากฝ่าฝืนถือว่าทุจริตในการสอบ

9) การขอออกจากห้องสอบชั่วคราว ต้องได้รับอนุญาตจากอาจารย์ผู้คุมสอบหรือให้อยู่ในดุลยพินิจของอาจารย์ผู้คุมสอบ

10) ในกรณีที่นักศึกษาฝ่าฝืนข้อบังคับนี้หรือต้องสงสัยว่าทำการทุจริต อาจารย์ผู้คุมสอบมีอำนาจสามารถตรวจค้นนักศึกษาได้

ส่วนที่ 4 การบริหารองค์กรนักศึกษา

โดยที่เป็นการสมควรกำหนดให้มีระเบียบว่าด้วยกิจกรรมนักศึกษา เพื่อเป็นการเสริมสร้างประสบการณ์ทางวิชาการ วิชาชีพ ปลุกฝังคุณธรรมจริยธรรม มีจิตอาสา จิตสำนึกสาธารณะ เป็นบัณฑิตที่มีความสมบูรณ์ทั้งด้านสติปัญญา ร่างกายและจิตใจ รวมทั้งเสริมสร้างความเป็นพลเมืองดีในวิถีประชาธิปไตย

คณะพยาบาลศาสตร์ มหาวิทยาลัยราชภัฏราชชนครินทร์จึงดำเนินการตามระเบียบมหาวิทยาลัยราชภัฏราชชนครินทร์ว่าด้วย กิจกรรมนักศึกษา พ.ศ. ๒๕๖๐

ศึกษารายละเอียด “ระเบียบมหาวิทยาลัยราชภัฏราชชนครินทร์ว่าด้วย กิจกรรมนักศึกษา พ.ศ. ๒๕๖๐” ที่เพจ “DD RRU กองพัฒนานักศึกษา” ของมหาวิทยาลัยราชภัฏราชชนครินทร์

ในหมวด งานกิจกรรม

หัวข้อ ระเบียบ/ประกาศ/ข้อบังคับ

<http://202.28.82.88/images/File/PDF/Student%20activities2560.pdf>



กองพัฒนานักศึกษา

ภาพที่ 6 กองพัฒนานักศึกษา

ส่วนที่ 5 ระบบอาจารย์ที่ปรึกษา / อาจารย์ประจำชั้น

1. อาจารย์ที่ปรึกษา

บุคคลที่เข้าศึกษาในมหาวิทยาลัย มีจุดมุ่งหมายและคาดหวังที่จะศึกษาให้สำเร็จและพร้อมที่จะออกไปทำงานตามที่คาดหวัง โดยที่นักศึกษาแต่ละคนมีภูมิหลังครอบครัวและสภาพแวดล้อมที่แตกต่างกัน เมื่อเข้ามาอยู่ในสภาพแวดล้อมใหม่ในมหาวิทยาลัยซึ่งเป็นที่มีบุคคลอยู่รวมกันเป็นจำนวนมาก มีกฎเกณฑ์ระเบียบที่แตกต่างไปจากสถาบันเดิม ชีวิตนักศึกษามีอิสระมากขึ้นกว่าตอนที่เป็นนักเรียน ต้องมีความรับผิดชอบต่อตนเองมากขึ้น และต้องมีปฏิสัมพันธ์กับนักศึกษาคนอื่น ๆ ที่มีความหลากหลายในบุคลิกภาพ ลักษณะนิสัย และพฤติกรรมที่แตกต่างกัน ทำให้นักศึกษาส่วนใหญ่เกิดปัญหาในการปรับตัวทั้งด้านการเรียน และการดำเนินชีวิต อาทิ เรียนไม่เข้าใจทำให้ผลการเรียนตกต่างมีปัญหากับเพื่อน การมีเพศสัมพันธ์ก่อนวัยอันควร การถูกชักจูงไปเกี่ยวข้องกับอบายมุข ยาเสพติด เป็นต้น

เพื่อมิให้เกิดปัญหาต่าง ๆ ดังกล่าว มหาวิทยาลัยเล็งเห็นว่ากลไกสำคัญที่สามารถช่วยให้นักศึกษาประสบความสำเร็จในการเรียน ได้รับการพัฒนาให้มีบุคลิกภาพที่ดี ตลอดจนมีภูมิคุ้มกันในการดำเนินชีวิตก็คือระบบอาจารย์ที่ปรึกษา การมีอาจารย์ที่ปรึกษาที่ดีจะสามารถช่วยให้นักศึกษาประสบความสำเร็จในการศึกษาเล่าเรียนจนสำเร็จการศึกษาเป็นบัณฑิตที่มีคุณภาพ ดังนั้น มหาวิทยาลัยจึงถือเป็นนโยบายสำคัญประการหนึ่งที่จะพัฒนาระบบอาจารย์ที่ปรึกษาให้เข้มแข็งและเน้นให้อาจารย์ที่ปรึกษาได้ปฏิบัติตามบทบาทหน้าที่อย่างเข้มแข็งและจริงจัง

นอกจากนี้ยังมีกลไกช่วยพัฒนาความรู้ ทักษะความสามารถของอาจารย์ที่ปรึกษาในการให้คำปรึกษาแก่นักศึกษาได้อย่างมีประสิทธิภาพอีกด้วย ทั้งนี้เพื่อความสำเร็จคือคุณภาพบัณฑิตเป็นผลลัพธ์สุดท้ายที่สำคัญ

1.1 หน้าที่ของอาจารย์ที่ปรึกษา

1. ปฏิบัติภารกิจอาจารย์ที่ปรึกษาตามที่สาขาวิชา คณะ และมหาวิทยาลัยกำหนด
2. รับผิดชอบ ติดตาม ดูแล และให้คำปรึกษาด้านต่าง ๆ แก่นักศึกษาที่รับผิดชอบตามบทบาทหน้าที่ของอาจารย์ที่ปรึกษา ตลอดจนแก้ปัญหา ส่งเสริม สนับสนุนนักศึกษาให้ประสบผลสำเร็จทางการศึกษา การดำรงชีวิต จนกว่านักศึกษาจะสำเร็จการศึกษาหรือพ้นสภาพนักศึกษา
3. ปฏิบัติตามจรรยาบรรณของอาจารย์ที่ปรึกษา บุคลากรมหาวิทยาลัย เป็นแบบอย่างที่ดีแก่นักศึกษา

2. อาจารย์ประจำชั้น

เพื่อให้ระบบและกลไกการให้คำปรึกษา และการบริการนักศึกษาหลักสูตรพยาบาลศาสตรบัณฑิตเป็นไปด้วยความเรียบร้อยและมีประสิทธิภาพ คณะพยาบาลศาสตร์ มหาวิทยาลัยราชภัฏวชิรราชนครินทร์จึงดำเนินการจัดให้มีอาจารย์ประจำชั้น โดยกำหนดหน้าที่รับผิดชอบดังนี้

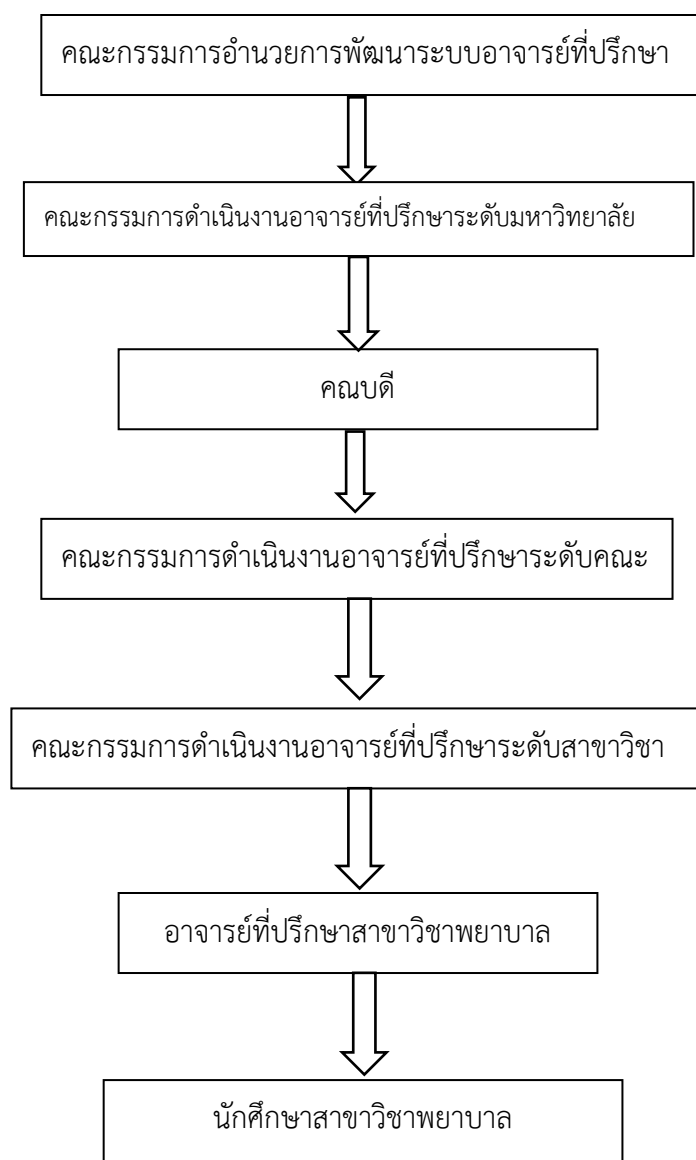
1. ให้คำปรึกษาและแนะนำนักศึกษาด้านวิชาการ การลงทะเบียนเรียน
2. ให้คำปรึกษาและแนะนำนักศึกษาด้านการเข้าร่วมกิจกรรมเสริมหลักสูตร ควบคุมไปกับการเรียน โดยไม่ให้เกิดผลกระทบต่อการเรียน
3. ให้คำปรึกษาและแนะนำนักศึกษาด้านการดูแลสุขภาพตนเอง การป้องกันโรค การป้องกันอุบัติเหตุ และการเสริมสร้างสุขภาพ
4. ให้คำปรึกษาและแนะนำนักศึกษาด้านการดำเนินชีวิต และส่งเสริมนักศึกษาเป็นผู้มีคุณธรรม จริยธรรม

5. ส่งเสริมให้นักศึกษาสามารถทำงานร่วมกันและมีความรักสามัคคีในชั้นปี

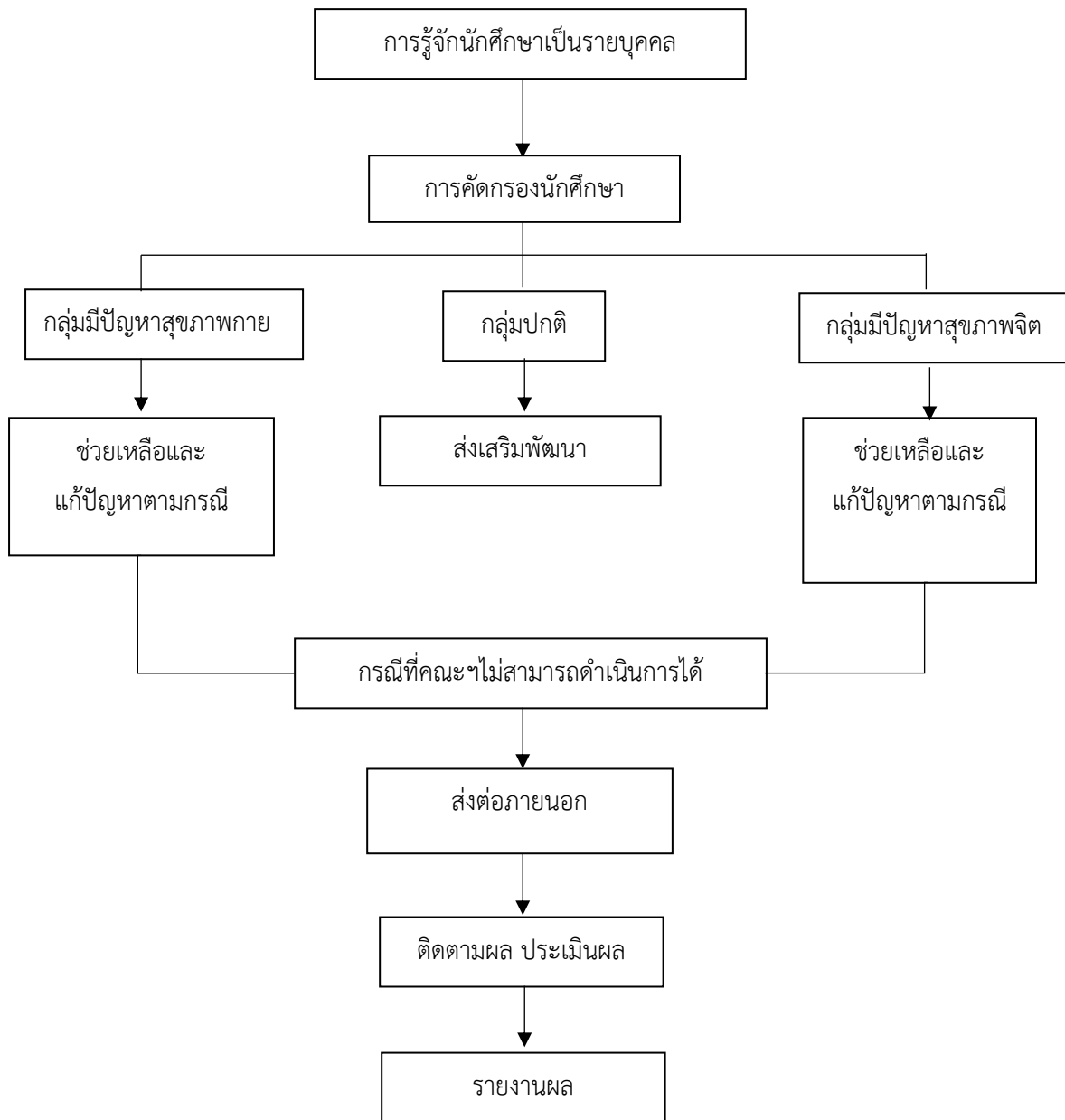
6. ให้ข้อมูลอื่น ๆ ที่เกี่ยวข้อง

มหาวิทยาลัยได้กำหนดระบบอาจารย์ที่ปรึกษาตามนโยบายและแนวปฏิบัติที่มหาวิทยาลัยกำหนดขึ้น โดยจัดตั้งคณะกรรมการดำเนินงาน อาจารย์ที่ปรึกษาระดับคณะและสาขาวิชา เพื่อดำเนินงานให้บรรลุตามนโยบายและเป้าหมาย ภายใต้การกำกับดูแลของคณะกรรมการอำนวยการพัฒนาระบบอาจารย์ที่ปรึกษาของมหาวิทยาลัย

แผนภูมิที่ 3 โครงสร้างระบบงานอาจารย์ที่ปรึกษาของมหาวิทยาลัย



แผนภูมิที่ 4 Flow Chart ระบบการดูแลช่วยเหลือให้นักศึกษาสาขาวิชาพยาบาล



ภาคผนวกที่ 1
สวัสดิการและระเบียบหอพักนักศึกษาคณะพยาบาลศาสตร์
มหาวิทยาลัยราชภัฏราชนครินทร์

1. อาคารหอพักนักศึกษาหญิง อาคาร สีลาวดี ชั้น 1 จำนวน 13 ห้อง และ ชั้น 2 จำนวน 22 ห้อง (นักศึกษาชาย พักรวมกับคณะอื่นในหอพักชาย)

เวลาเปิด - ปิด	เวลา 05.00 - 22.00 น.
ค่าหอพัก	เทอมละ 6,000 บาท
ค่าประกันหอพัก	ราคา 2,000 บาท
กรณีทำกุญแจหาย	จ่ายเพิ่มดอกกละ 100 บาท

2. อุปกรณ์

1. เตียงนอน 4 เตียง เข้าพักได้ 2- 4 คน
2. ที่นอนขนาด 3.5 ฟุต
3. โต๊ะอ่านหนังสือ
4. เก้าอี้
5. เครื่องทำน้ำอุ่น
6. อ่างล้างจาน
7. กุญแจห้องพัก
8. ตู้เสื้อผ้า
9. ระบบ WiFi โดยนักศึกษาจะได้รับรหัสเมื่อลงทะเบียนเรียน
10. มีห้องน้ำภายในห้องพัก

3. สวัสดิการด้านอาหาร

- 1.1 โรงอาหารในบริเวณมหาวิทยาลัย ให้บริการเวลา 06.00 - 21.00น. ประกอบด้วย
 - ร้านจำหน่ายอาหารไทย-มุสลิม ขนม ผลไม้
 - ร้านเครื่องดื่ม
 - ตู้น้ำดื่มหยอดเหรียญบริเวณหอพัก
- 3.2 ตลาดนัดอาหารบริเวณหน้ามหาวิทยาลัย มีทุกวันอังคารและวันพฤหัสบดี เวลา 16.00 - 20.00 น.

4. สวัสดิการด้านสุขภาพ

กองพัฒนานักศึกษา มหาวิทยาลัยราชภัฏราชชนครินทร์ มีงานอนามัยและสุขภาพโดยจัดให้มีห้องพยาบาลในการดูแลนักศึกษาที่เจ็บป่วย อยู่ที่ชั้น 1 อาคารสำนักงานหอพักนักศึกษา ให้บริการห้องพยาบาลตลอด 24 ชั่วโมง โดยมีขั้นตอนการรับบริการห้องพยาบาลดังนี้

4.1 ขั้นตอนการรับบริการห้องพยาบาล

- กรณีสแสดงบัตรนักศึกษา/บัตรประจำตัวประชาชน ทุกครั้งที่เข้ารับบริการ
 - แจ้งอาการป่วยพอสังเขปกับ เจ้าหน้าที่
 - หากแพทย์ แพ้อาหาร กรุณาแจ้งเจ้าหน้าที่ทุกครั้ง
 - เจ้าหน้าที่ตรวจวินิจฉัยโรค
 - จ่ายยารักษาตามอาการ และให้คำแนะนำในการปฏิบัติตน
 - กรณีเจ็บป่วยหนัก เจ้าหน้าที่จะนำส่งโรงพยาบาลหรือสถานพยาบาลที่ใกล้เคียง
- โดยจะมีรถ มหาวิทยาลัยให้บริการไปส่งที่ โรงพยาบาลบางคล้า หรือโรงพยาบาลราชสาส์น นักศึกษาสามารถใช้สิทธิการรักษาประกันสุขภาพ

4.2 สิทธิความคุ้มครองจากประกันภัยอุบัติเหตุกลุ่มของมหาวิทยาลัย

4.3 สนามกีฬา สนามบาสเกตบอล วอลเลย์บอล ฟุตบอล แบดมินตัน และห้องฟิตเนส
ห้องฟิตเนสที่อาคารสำนักงานหอพักให้บริการ เวลา 16.30น.-20.00น. มีค่าบริการดังนี้

- นักศึกษาหอพักในมหาวิทยาลัย ครั้งละ 10 บาท
- นักศึกษาหอนอก/บุคลากร/เจ้าหน้าที่ ครั้งละ 20 บาท



ประกาศมหาวิทยาลัยราชภัฏราชนครินทร์
เรื่อง ระเบียบการเข้าพักอาศัยอยู่ในหอพักนักศึกษามหาวิทยาลัยราชภัฏราชนครินทร์
พ.ศ. ๒๕๖๗

เพื่อให้การเข้าพักอาศัยในหอพักนักศึกษา มหาวิทยาลัยราชภัฏราชนครินทร์ เป็นไปด้วยความเรียบร้อย เกิดผลดีมีประสิทธิภาพ

อาศัยอำนาจตามความในข้อ 5 (4) แห่งข้อบังคับมหาวิทยาลัยราชภัฏราชนครินทร์ ว่าด้วยการบริหารจัดการหอพักนักศึกษา พ.ศ. 2566 จึงออกประกาศไว้ ดังต่อไปนี้

ข้อ 1 ประกาศนี้ เรียกว่า “ประกาศมหาวิทยาลัยราชภัฏราชนครินทร์ เรื่อง ระเบียบการเข้าพักอาศัยอยู่ในหอพักนักศึกษามหาวิทยาลัยราชภัฏราชนครินทร์ พ.ศ. ๒๕๖๖”

ข้อ 2 ให้ยกเลิกบรรดาประกาศหรือคำสั่งอื่นใดที่ขัดกับประกาศนี้ และใช้ประกาศนี้แทน

ข้อ 3 ประกาศนี้มีผลบังคับใช้ถัดจากวันที่ประกาศเป็นต้นไป

ข้อ 4 ในประกาศนี้

“มหาวิทยาลัย” หมายความว่า มหาวิทยาลัยราชภัฏราชนครินทร์

“อธิการบดี” หมายความว่า อธิการบดีมหาวิทยาลัยราชภัฏราชนครินทร์

“คณะกรรมการ” หมายความว่า คณะกรรมการบริหารหอพักนักศึกษา มหาวิทยาลัยราชภัฏราชนครินทร์

“หอพักนักศึกษา” หมายความว่า หอพักนักศึกษามหาวิทยาลัยราชภัฏราชนครินทร์

“ผู้จัดการหอพักนักศึกษา” หมายความว่า ผู้จัดการหอพักนักศึกษา มหาวิทยาลัยราชภัฏราชนครินทร์

“อาจารย์ปกครองหอพักนักศึกษา” หมายความว่า บุคลากรของมหาวิทยาลัยที่ได้รับการแต่งตั้งให้เป็นอาจารย์ปกครองหอพักนักศึกษา มีหน้าที่ปกครองดูแลและควบคุมความประพฤติของนักศึกษาที่อยู่ในหอพัก หรือปฏิบัติหน้าที่อื่นใดตามที่มหาวิทยาลัยมอบหมาย

“ผู้ปฏิบัติงานหอพักนักศึกษา” หมายความว่า บุคลากรสายสนับสนุนของมหาวิทยาลัยหรือบุคคลอื่นที่ได้รับการแต่งตั้งจากมหาวิทยาลัยให้ปฏิบัติงานหอพักนักศึกษา

ข้อ 5 ให้ประธานคณะกรรมการบริหารหอพักนักศึกษาเป็นผู้รักษาการให้เป็นไปตามประกาศนี้ และให้มีอำนาจตีความ วินิจฉัยชี้ขาดปัญหาที่เกิดจากการปฏิบัติตามประกาศนี้ และให้ถือเป็นที่สุด

ส่วนที่ 1

สิทธิการเข้าอยู่อาศัยหอพักนักศึกษา

ข้อ 6 คณะกรรมการ มีอำนาจหน้าที่พิจารณาคัดเลือกนักศึกษาเพื่อให้เข้าอยู่อาศัยในหอพักนักศึกษา โดยอาจมอบหมายให้ผู้จัดการหอพักนักศึกษาหรือผู้ปฏิบัติงานหอพักศึกษาดำเนินการแทนได้

ข้อ 7 สิทธิในการเข้าอยู่อาศัยในหอพักนักศึกษาเป็นสิทธิเฉพาะบุคคล จะโอนสิทธิให้กับผู้อื่นไม่ได้

ข้อ 8 ผู้มีสิทธิเข้าอยู่อาศัยในหอพักนักศึกษาต้องปฏิบัติตามประกาศนี้ และปฏิบัติตามข้อบังคับระเบียบ ประกาศ หรือคำสั่งที่เกี่ยวข้องซึ่งมหาวิทยาลัยกำหนดขึ้นโดยเคร่งครัด

ข้อ 9 นักศึกษาผู้ได้รับการคัดเลือก มีสิทธิเข้าอยู่อาศัยในหอพักนักศึกษาภายในระยะเวลาตามที่มหาวิทยาลัยกำหนด

ข้อ 10 ผู้มีสิทธิเข้าอยู่อาศัยในหอพักนักศึกษาต้องชำระค่าบำรุงและค่าบริการหอพักตามที่มหาวิทยาลัยเรียกเก็บ ตามวันเวลาที่มหาวิทยาลัยกำหนด

ข้อ 11 นักศึกษาหอพักที่มีความประสงค์จะย้ายห้องพักภายในหอพักของตนเอง หรือย้ายหอพักนักศึกษา หรือจะสละสิทธิการอยู่อาศัยในหอพักนักศึกษา เพื่อไปพักอาศัยอยู่นอกมหาวิทยาลัย แล้วแต่กรณี ให้เป็นไปตามหลักเกณฑ์ที่คณะกรรมการกำหนด

ส่วนที่ 2

ข้อห้ามและข้อปฏิบัติภายในหอพักนักศึกษา

ข้อ 12 สิ่งห้ามนำเข้าครอบครองในหอพักนักศึกษาให้เป็นไปตามที่คณะกรรมการกำหนด

ข้อ 13 เมื่อนักศึกษาได้กระทำความผิดในบริเวณหอพักนักศึกษาในข้อ 12 การจะยึดสิ่งของเหล่านั้นไว้ชั่วคราว หรือจะริบสิ่งของเหล่านั้น ให้อยู่ในดุลยพินิจของผู้จัดการหอพักนักศึกษา หรือบุคคลที่ผู้จัดการหอพักนักศึกษามอบหมาย

ข้อ 14 ห้ามกระทำสิ่งต่อไปนี้ในบริเวณหอพักนักศึกษา

- (1) ประกอบอาหาร
- (2) ส่งเสียงดังเกินไป หรือกระทำการใดที่รบกวนผู้อื่น
- (3) กล่าววาจา หรือแสดงอาการที่ไม่เหมาะสม หรือไม่เคารพผู้จัดการหอพักอาจารย์ปกครองหอพักนักศึกษา หรือผู้ปฏิบัติงานหอพักนักศึกษา
- (4) นำสัตว์เลี้ยงมาเลี้ยงหรือให้อาหารสัตว์
- (5) ตากเสื้อผ้า เครื่องแต่งกาย หรือเครื่องนอน บริเวณที่ไม่ได้รับอนุญาต
- (6) เข้าไปในห้องผู้อื่นขณะที่เจ้าของห้องไม่อยู่ หรือไม่ได้รับอนุญาต
- (7) นำเพศตรงข้ามเข้าไปในห้องพักหรือบริเวณอาคารหอพัก
- (8) นำบุคคลภายนอกเข้ามาภายในหอพักนักศึกษา
- (9) แต่งกายไม่สุภาพตามบรรทัดฐานของสังคม
- (10) ปิดรูปภาพ โปสเตอร์ เขียนรูป เขียนข้อความ หรือทำให้เปรอะเปื้อน
- (11) นำเครื่องเรือน เครื่องใช้ ที่หอพักนักศึกษาหรือที่มหาวิทยาลัยจัดไว้ใช้ส่วนกลาง มาใช้เป็นส่วนตัวในห้องพัก หรือเคลื่อนย้ายเครื่องเรือน เครื่องใช้ประจำห้องพักออกจากห้องพัก
- (12) แกะไขเครื่องเรือน หรือทำให้อุปกรณ์ในห้องพักชำรุดเสียหาย ดัดแปลงอุปกรณ์ไฟฟ้าหรืออุปกรณ์จ่ายน้ำภายในห้องพัก
- (13) นำสิ่งของมีค่าเก็บไว้ในห้องพัก
- (14) มีอาวุธ หรือสิ่งที่เทียบเคียงเป็นอาวุธ วัตถุระเบิด วัสดุเชื้อเพลิง สุรา ของมีนเมา ยาเสพติดให้โทษ หรืออุปกรณ์ที่ใช้เสพยาเสพติดให้โทษไว้ในครอบครอง
- (15) ต้มสุรา หรือของมีนเมา เสพยาเสพติดให้โทษ
- (16) ทะเลาะวิวาท หรือทำร้ายร่างกาย
- (17) โจรกรรมหรือลักทรัพย์ของผู้อื่น

- (18) เล่นการพนันหรือร่วมวงการพนัน
- (19) ประพฤติเสื่อมเสียทางเพศ
- (20) จงใจทำลายทรัพย์สินของหอพักนักศึกษาหรือของผู้อื่น
- (21) การกระทำที่กระทบกระเทือนต่อสวัสดิภาพของผู้อื่น
- (22) การกระทำที่อาจนำมาซึ่งความเสื่อมเสียแก่ส่วนรวม
- (23) การกระทำอื่น ที่คณะกรรมการกำหนด

ข้อ 15 การใช้บริเวณหอพักนักศึกษาเพื่อจัดกิจกรรมใดๆ ให้เป็นไปตามหลักเกณฑ์ที่คณะกรรมการกำหนด

ข้อ 16 นักศึกษาหอพักต้องร่วมมือกับมหาวิทยาลัยในสิ่งต่อไปนี้

- (1) เข้าร่วมกิจกรรมตามที่หอพักนักศึกษาหรือมหาวิทยาลัยกำหนดขึ้น
- (2) การรักษาความสะอาด ความเป็นระเบียบเรียบร้อยภายในห้องพักของตนเอง และบริเวณหอพักนักศึกษา
- (3) ประหยัดการใช้น้ำและกระแสไฟฟ้า
- (4) ดูแลรักษาสิ่งที่เป็นทรัพย์สินของหอพักนักศึกษา
- (5) สอดส่องดูแลพฤติกรรมต่างๆ เพื่อความปลอดภัยในหอพักนักศึกษา
- (6) กระทำการอื่นที่เห็นว่าเป็นสิ่งที่ดี เหมาะสม และถูกต้องเพื่อการพัฒนามหาวิทยาลัย

ส่วนที่ 3

กำหนดเวลาเข้า - ออกหอพักนักศึกษา

ข้อ 17 กำหนดเวลาเปิดหอพัก เวลา 05.00 น. และปิดหอพักเวลา 22.00 น. นักศึกษาหอพักที่ไม่สามารถปฏิบัติตามเวลาเปิดปิดหอพักนักศึกษาตามวรรคหนึ่งได้ จะต้องได้รับอนุญาตจากผู้จัดการหอพักนักศึกษาหรืออาจารย์ปกครองหอพักนักศึกษา

ข้อ 18 ช่วงเวลาตั้งแต่ปิดหอพักจนถึงเวลาเปิดหอพักของวันใหม่ ห้ามไม่ให้บุคคลภายนอกที่ไม่มีหน้าที่เกี่ยวข้องเข้ามาในบริเวณหอพักนักศึกษา

ส่วนที่ 4

การชดใช้ค่าเสียหาย

ข้อ 19 นักศึกษาต้องรับผิดชอบและชดใช้ค่าเสียหายที่คณะกรรมการกำหนด เมื่อได้กระทำสิ่งต่อไปนี้
ชำรุด เสียหาย หรือสูญหาย

- (1) วัสดุ ครุภัณฑ์และส่วนประกอบอาคารภายในห้องพัก
- (2) สิ่งของอื่น ๆ ตามที่กำหนดให้นักศึกษาที่หาผู้รับผิดชอบไม่ได้ ให้นักศึกษาที่อยู่ในห้องพักนั้นร่วมกันรับผิดชอบค่าเสียหาย

ข้อ 20 ความรับผิดชอบและการชดใช้ค่าเสียหายตามความในข้อ 19 มีการยกเว้นคือ เป็นการชำรุดที่เกิดขึ้นเองตามสภาพอายุการใช้งาน

ส่วนที่ 5 การลงโทษ

ข้อ 21 โทษที่นักศึกษาจะได้รับในกรณีที่ได้กระทำความผิดตามประกาศนี้ มี 3 สถาน คือ

(1) ตักเตือนเป็นลายลักษณ์อักษร

(2) ภาคทัณฑ์ และแจ้งผู้ปกครองทราบ

(3) ตัดสิทธิการอยู่หอพักนักศึกษา และจะต้องออกจากหอพักนักศึกษาตามวัน เวลาที่คณะกรรมการกำหนด โดยไม่คืนค่าประกันของเสียหายและมัดจำกุญแจ

ข้อ 22 การกระทำความผิดภายในบริเวณหอพักนักศึกษาตามความในข้อ 14 นอกจากจะได้รับโทษตามที่ระบุความในข้อ 21 แล้ว ผู้ใดกระทำความผิดจะได้รับพิจารณาโทษจากมหาวิทยาลัย ตามระเบียบของมหาวิทยาลัยว่าด้วยวินัยนักศึกษาอีกกรณีหนึ่งด้วย

ข้อ 23 กรณีกระทำความผิดตามความในข้อ 14 (14) ถึง (22) ถือว่าเป็นความผิดร้ายแรง ให้ผู้จัดการหอพักนักศึกษาหรือผู้ที่ได้พบเห็นรีบรายงานให้มหาวิทยาลัยทราบโดยด่วน

ข้อ 24 ในกรณีที่กระทำความผิดที่ไม่ร้ายแรงจนเกินไปและเป็นการกระทำความผิดครั้งแรก ซึ่งผู้กระทำความผิดรับสารภาพแต่โดยดี และได้สำนึกในการกระทำความผิดของตน พร้อมทั้งให้คำมั่นสัญญาเป็นลายลักษณ์อักษร โดยคำรับรองของผู้ปกครอง

ข้อ 25 การพิจารณาสอบสวนและตัดสินลงโทษนักศึกษาที่ได้กระทำความผิดในประกาศนี้ ตามความในข้อ 21 (3) ให้คณะกรรมการพิจารณาดำเนินการเพื่อเสนอต่อมหาวิทยาลัย

ข้อ 26 ในกรณีที่กระทำความผิดร้ายแรงตามข้อ 23 จะต้องรายงานให้อธิการบดีทราบเพื่อสั่งลงโทษผู้กระทำความผิดตามระเบียบของมหาวิทยาลัยและกฎหมายอื่นที่เกี่ยวข้อง

ส่วนที่ 6 เบ็ดเตล็ด

ข้อ 27 กรณีใดที่ไม่ได้มีการกำหนดไว้ในประกาศนี้ ให้ดำเนินการตามมติคณะกรรมการ

ภาคผนวกที่ 2

บริการให้คำปรึกษาด้านสุขภาวะทางใจและมุมมอง
ห้องปฏิบัติการพยาบาลสุขภาพจิตและจิตเวช ชั้น 3 อาคาร 8

1. ลักษณะการให้บริการ

1. ให้คำปรึกษาสุขภาพทางใจรายบุคคล
2. ให้บริการโซนพักผ่อน มุมโซฟา และโทรทัศน์
3. ให้บริการมุมอ่านหนังสือเพื่อความผ่อนคลายและสาระเกี่ยวกับสุขภาพจิตทั่วไป อาทิเช่น หนังสือ บทกลอน สาระสุขภาพจิตในชีวิตประจำวัน เป็นต้น

2. คำจำกัดความ

“การให้คำปรึกษา” หมายถึง กระบวนการช่วยเหลือบุคคลให้สามารถรู้จัก เข้าใจและยอมรับตนเอง จนเกิดความกระจ่างในปัญหาของตนเอง สามารถวางแผนและหาแนวทางตัดสินใจแก้ปัญหาด้วยตนเองได้

“ผู้ให้คำปรึกษา” หมายถึง ผู้บริหาร คณาจารย์ที่มีความรู้ความเข้าใจ หรือได้รับการฝึกอบรมเกี่ยวกับทักษะและเทคนิคในการให้คำปรึกษา

“ผู้รับคำปรึกษา” หมายถึง นักศึกษาผู้ที่มีความคับข้องใจ ไม่สบายใจในปัญหาต่าง ๆ ที่ไม่สามารถจัดการกับสิ่งเหล่านั้นได้ และมีความต้องการความช่วยเหลือเพื่อแก้ไขปัญหาเหล่านั้น

“นักศึกษา” หมายถึง นักศึกษามหาวิทยาลัยราชภัฏราชชนครินทร์ระดับปริญญาตรี

3. หน้าที่ในส่วนของการให้คำปรึกษา มีดังนี้

- 1) ดำเนินการให้คำปรึกษาแก่นักศึกษา
- 2) เสนอทางเลือกเพื่อให้นักศึกษาตัดสินใจเลือกแนวทางแก้ไขปัญหาด้วยตนเอง
- 3) ทำหน้าที่ Coaching ให้กับนักศึกษาในการดำเนินชีวิต
- 4) ติดตามความสำเร็จในการแก้ไขปัญหาของนักศึกษา

4. เวลาที่ให้บริการ

- ทุกวันพุธ เวลา 13.00 - 16.00น. (ให้คำปรึกษาสุขภาพทางใจ)
- นัดหมายล่วงหน้าเพื่อใช้บริการมุมพักผ่อน

ภาคผนวกที่ 3
ตารางการเดินรถ

ตารางรถรับ-ส่ง

มหาวิทยาลัยราชภัฏราชนครินทร์

☎ งานยานพาหนะ: (6051/6059)

วัน

เวลาส่ง

เวลากลับ

รับ-ส่ง นักศึกษา

จันทร์	7.00 น. - 09.00 น.	14.00 น. - 17.30 น.
อังคาร	7.00 น. - 09.00 น.	14.00 น. - 17.30 น.
พุธ	7.00 น. - 09.00 น.	14.00 น. - 17.30 น.
พฤหัสบดี	7.00 น. - 09.00 น.	14.00 น. - 17.30 น.
ศุกร์	7.00 น.	13.00 น. - 17.30 น.
เสาร์	7.00 น.	16.30 น.
อาทิตย์	7.00 น.	15.00 น. - 16.30 น. - 17.30 น.

รับ-ส่ง อาจารย์

จันทร์	7.30 น.	13.30 น. / 15.30 น.
อังคาร	7.30 น.	13.30 น. / 15.30 น.
พุธ	7.30 น.	13.00 น.
พฤหัสบดี	7.30 น.	13.30 น. / 15.30 น.
ศุกร์	7.30 น.	13.30 น. / 15.30 น.

บุคลากรจาก มรร.(เมือง)

จันทร์ - ศุกร์	7.20 น.	16.30 น.
----------------	---------	----------

บุคลากรจาก มรร.(บางคล้า)

จันทร์ - ศุกร์	7.10 น.	16.30 น.
----------------	---------	----------



PR.RAJANAGARINDRA

ภาคผนวกที่ 4

ข้อบังคับมหาวิทยาลัยราชภัฏราชนครินทร์ว่าด้วยเครื่องแบบ
เครื่องหมาย และเครื่องแต่งกายนักศึกษาพ.ศ. ๒๕๖๔



ข้อบังคับมหาวิทยาลัยราชภัฏราชนครินทร์
ว่าด้วยเครื่องแบบ เครื่องหมาย และเครื่องแต่งกายนักศึกษา
พ.ศ. ๒๕๖๔

โดยที่เป็นการสมควรออกข้อบังคับมหาวิทยาลัยราชภัฏราชนครินทร์ ว่าด้วยเครื่องแบบ เครื่องหมาย และเครื่องแต่งกายนักศึกษา เพื่อใช้เป็นรูปแบบการแต่งกายของนักศึกษามหาวิทยาลัยราชภัฏราชนครินทร์

อาศัยอำนาจตามความในมาตรา ๑๘ (๒) และมาตรา ๖๒ แห่งพระราชบัญญัติมหาวิทยาลัยราชภัฏ พ.ศ. ๒๕๔๗ ประกอบกับมติสภามหาวิทยาลัยราชภัฏราชนครินทร์ ในการประชุมครั้งที่ ๑๑/๒๕๖๔ เมื่อวันที่ ๖ พฤศจิกายน พ.ศ. ๒๕๖๔ สภามหาวิทยาลัยจึงออกข้อบังคับไว้ ดังต่อไปนี้

ข้อ ๑ ข้อบังคับนี้ เรียกว่า “ข้อบังคับมหาวิทยาลัยราชภัฏราชนครินทร์ ว่าด้วยเครื่องแบบ เครื่องหมาย และเครื่องแต่งกายนักศึกษา พ.ศ. ๒๕๖๔”

ข้อ ๒ ข้อบังคับนี้ให้ใช้บังคับตั้งแต่วันถัดจากวันประกาศในราชกิจจานุเบกษาเป็นต้นไป

ข้อ ๓ การแต่งกายของนักศึกษาตามข้อบังคับนี้ให้ใช้บังคับกับนักศึกษภาคปกติ

สำหรับนักศึกษาภาคพิเศษและนักศึกษาระดับบัณฑิตศึกษาให้แต่งกายด้วยชุดสุภาพ หรือ ชุดสากลนิยม หรือจะแต่งกายตามข้อบังคับนี้ก็ไ้

ข้อ ๔ การแต่งกายของนักศึกษาชาย ประกอบด้วย

(๑) เสื้อเชิ้ตสีขาวไม่มีลวดลาย แขนสั้นหรือแขนยาว ตัวเสื้อมีความยาวเลยสะโพก และใส่ชายเสื้อไว้ในกางเกงโดยเรียบร้อย

(๒) กางเกงขายาวแบบสากล สีดำ หรือสีกรมท่า ไม่มีลวดลาย ไม่เป็นกางเกงเอวต่ำ และมีห่วงสำหรับร้อยเข็มขัด

(๓) เนคไทสีเขียวมิตรามหาวิทยาลัย หรือเข็มตรามหาวิทยาลัย ตามแบบที่มหาวิทยาลัย กำหนด

(๔) เข็มขัดหนังหรือหนังกลับสีดำ หรือสีน้ำตาล มีหัวเข็มขัดทำด้วยโลหะสีเงินเป็นรูป สี่เหลี่ยมผืนผ้าคูนเป็นรูปตรามหาวิทยาลัย ตามแบบที่มหาวิทยาลัยกำหนด

(๕) รองเท้าสีดำ หรือสีกรมท่า ไม่มีลวดลาย

(๖) รองเท้าหนังหุ้มส้นสีดำหรือรองเท้าผ้าใบสีดำทรงสุภาพ ไม่มีลวดลาย

ข้อ ๕ การแต่งกายของนักศึกษาหญิง ประกอบด้วย

(๑) เสื้อเชิ้ตสีขาวไม่มีลวดลาย มีความหนาพอสมควร แขนสั้น ตัวเสื้อมีความยาวเลยสะโพก ผ่าด้านหน้าโดยตลอด ติดกระดุม ๕ เม็ดทำด้วยโลหะตรามหาวิทยาลัย ตามแบบที่มหาวิทยาลัยกำหนด และใส่ชายเสื้อไว้ในกระโปรงโดยเรียบร้อย

(๒) กระโปรงทรงตรง หรือกระโปรงจีบรอบตัว สีดำหรือสีกรมท่า เนื้อผ้าเรียบไม่บาง ความยาวอย่างน้อยคลุมเข่า มีขอบเอว และอนุโลมให้ใส่กระโปรงทรงตรงผ่าด้านหลังเล็กน้อยได้

(๓) เข็มขัดหนังหรือหนังกลับสีดำ หรือสีน้ำตาล มีหัวเข็มขัดทำด้วยโลหะสีเงินเป็นรูป สี่เหลี่ยมผืนผ้าคูนเป็นรูปตรามหาวิทยาลัย ตามแบบที่มหาวิทยาลัยกำหนด

/(๔) เข็มตรา...

-๒-

(๔) เข็มตรามหาวิทยาลัย ติดบริเวณอกเสื้อด้านซ้าย ตามแบบที่มหาวิทยาลัยกำหนด
 (๕) รองเท้าหนังหุ้มส้นหรือรัดส้นสีดำ ตามความเหมาะสมและสุภาพ สำหรับนักศึกษา
 ชั้นปีที่ ๑ ให้ใส่รองเท้าวางสีขาว ตามความเหมาะสมและสุภาพ

ข้อ ๖ นักศึกษามุสลิม หรือนักบวชคาทอลิก หากมีความประสงค์จะแต่งกายตามธรรมเนียมของ
 ศาสนาก็สามารถกระทำได้

ข้อ ๗ การแต่งกายอื่นของนักศึกษา

(๑) การแต่งกายชุดกีฬา ให้เป็นไปตามที่กองพัฒนานักศึกษาและองค์การนักศึกษาร่วมกัน
 กำหนด หรือเป็นไปตามที่คณะและสโมสรนักศึกษาของแต่ละคณะร่วมกันกำหนดแล้วแต่กรณี

(๒) การแต่งกายชุดฝึกประสบการณ์วิชาชีพ และชุดฝึกกิจกรรมเฉพาะอย่างของคณะและ
 สาขาวิชา ให้เป็นไปตามที่คณะและสโมสรนักศึกษาของแต่ละคณะร่วมกันกำหนด

(๓) การแต่งเครื่องแบบนักศึกษาวิชาทหาร ให้เป็นไปตามระเบียบที่กระทรวงกลาโหมกำหนด

ทั้งนี้ การดำเนินการตาม (๑) และ (๒) ให้แจ้งรองอธิการบดีที่รับผิดชอบงานกิจการนักศึกษา

ทราบ

ข้อ ๘ ให้นักศึกษาแต่งเครื่องแบบนักศึกษาในการเข้าเรียน เข้าสอบ เข้าร่วมงานพิธี เข้าร่วมกิจกรรม
 การติดต่อกับมหาวิทยาลัย หรือการอื่นตามที่มหาวิทยาลัยกำหนด

กรณีนักศึกษาติดต่อกับมหาวิทยาลัยนอกวันและเวลาราชการ หรือวันที่ไม่มีการเรียน
 สามารถแต่งกายด้วยชุดกีฬา ชุดสุภาพ หรือชุดสากลนิยมได้

ข้อ ๙ นักศึกษาอาจแต่งกายตามอัตลักษณ์ทางเพศสภาพได้

ข้อ ๑๐ ให้บุคลากรของมหาวิทยาลัย ที่พบเห็นนักศึกษาที่แต่งกายไม่ถูกต้องตามข้อบังคับนี้ สามารถ
 ว่ากล่าวตักเตือนหรือบอกกล่าวนักศึกษาได้ตามความเหมาะสม

ข้อ ๑๑ ให้อธิการบดีมีอำนาจออกประกาศที่จำเป็นเพื่อประโยชน์ในการดำเนินการ และรักษาการ
 ให้เป็นไปตามข้อบังคับนี้

ประกาศ ณ วันที่ ๒๕ พฤศจิกายน พ.ศ. ๒๕๖๔



(รองศาสตราจารย์ ดร.พินิติ รัตนานุกุล)
 นายกสภามหาวิทยาลัยราชภัฏราชชนครินทร์



