



# แผนยุทธศาสตร์ คณะพยาบาลศาสตร์ 5 ปี (พ.ศ. 2567-2571)

คณะพยาบาลศาสตร์  
มหาวิทยาลัยราชภัฏราชนครินทร์ ศูนย์บางคล้า

## สารบัญ

เรื่อง	หน้า
สารบัญ	ก
สารบัญแผนภูมิ	ข
สารบัญตาราง	ค
ส่วนที่ 1 ข้อมูลทั่วไป คณะพยาบาลศาสตร์	1
- ข้อมูลองค์กร	1
- ปรัชญา (Philosophy)	2
- วิสัยทัศน์(Vision)	2
- พันธกิจ (Mission)	2
- ค่านิยม (Value)	2
- อัตลักษณ์ (Identity)	2
- สีประจำคณะ	2
- ดอกไม้ประจำคณะ	2
ส่วนที่ 2 การวิเคราะห์เชิงยุทธศาสตร์วิทยาลัยพยาบาลและสุขภาพ	5
1. นโยบายการบริหาร	5
2. ผลการสำรวจปัญหาและความต้องการของชุมชนในพื้นที่รับผิดชอบของคณะ พยาบาลศาสตร์	5
3. ขั้นตอนการดำเนินการจัดทำแผนปฏิบัติการด้านวิชาการ	8
4. วัตถุประสงค์ของแผนปฏิบัติการด้านวิชาการ	10
5. ประเด็นยุทธศาสตร์เป้าประสงค์เชิงยุทธศาสตร์ กลยุทธ์ ตัวชี้วัดความสำเร็จ และ ค่าเป้าหมาย	10
6. แผนปฏิบัติการด้านวิชาการคณะพยาบาลศาสตร์ มหาวิทยาลัยราชภัฏราชรินทร์ประจำปีงบประมาณ พ.ศ. 2567	11
ส่วนที่ 3 การแปลงแผนสู่การปฏิบัติและการกำกับติดตามประเมินผล	13
1. ขั้นตอนในการแปลงแผนปฏิบัติการด้านวิชาการคณะฯ สู่การปฏิบัติ	13
2. สร้างระบบการกำกับติดตามประเมินผล	13
ส่วนที่ 4 การกำกับติดตามประเมินผล	14
- แผนยุทธศาสตร์คณะพยาบาลศาสตร์ประจำปีงบประมาณ พ.ศ. 2567 – 2571 ประเด็นยุทธศาสตร์ที่2 ยกระดับคุณภาพการศึกษา (ตารางที่ 5)	15

## สารบัญแผนภูมิ

เรื่อง		หน้า
แผนภูมิที่ 1	โครงสร้างองค์กรคณะพยาบาลศาสตร์	3
แผนภูมิที่ 2	โครงสร้างการบริหาร	4

## สารบัญตาราง

เรื่อง		หน้า
ตารางที่ 1	ผลการสำรวจปัญหาและความต้องการของชุมชนในพื้นที่รับผิดชอบ ของคณะพยาบาลศาสตร์ เมื่อวันที่ 5 กันยายน 2566	5
ตารางที่ 2	ขั้นตอนการดำเนินการจัดทำแผนปฏิบัติการด้านวิชาการ	8
ตารางที่ 3	ตัวชี้วัดความสำเร็จและค่าเป้าหมาย	11
ตารางที่ 4	แผนปฏิบัติการด้านวิชาการคณะพยาบาลศาสตร์ มหาวิทยาลัยราชภัฏราชรินทร์ ประจำปี งบประมาณ พ.ศ. 2567	11

# ส่วนที่ 1 ข้อมูลทั่วไป

## คณะพยาบาลศาสตร์

### ข้อมูลองค์กร

ในปี พ.ศ. 2527 มีการประกาศใช้พระราชบัญญัติวิทยาลัยครู (ฉบับที่ 2) และให้วิทยาลัยครู เปิดสอน สาขาวิชาต่างๆ ถึงระดับปริญญาตรีได้วิทยาลัยครูฉะเชิงเทราจึงเปิดสอนระดับปริญญาตรี ในสาขาวิชาการศึกษา (ค.บ.) สาขาวิชาวิทยาศาสตร์ (วท.บ.) สาขาวิชาศิลปศาสตร์ (ศศ.บ.) ทั้งนักศึกษภาคปกติและนักศึกษาตาม โครงการจัดการศึกษาสำหรับบุคลากรประจำการ (กศ.บป.) ในวันเสาร์ - อาทิตย์

วันที่ 14 กุมภาพันธ์ พ.ศ. 2535 กรมการฝึกหัดครู ได้รับพระมหากรุณาธิคุณจากพระบาทสมเด็จพระเจ้าอยู่หัวพระราชทานนามวิทยาลัยครูว่า “สถาบันราชภัฏ” ตราเป็นพระราชบัญญัติสถาบันราชภัฏ เมื่อวันที่ 19 มกราคม พ.ศ. 2538 และประกาศในราชกิจจานุเบกษาฉบับกฤษฎีกาเล่ม 112 ตอนที่ 4 ก วันที่ 24 มกราคม พ.ศ. 2538 วิทยาลัยครูฉะเชิงเทราจึงเปลี่ยนชื่อเป็น “สถาบันราชภัฏฉะเชิงเทรา”

ต่อมาในปี พ.ศ. 2539 กรมที่ดินกระทรวงมหาดไทย ได้อนุมัติให้ใช้ที่ดินสาธารณประโยชน์ บริเวณหนองกระเดือยหมู่ 4 ตำบลหัวไทร อำเภอบางคล้า จังหวัดฉะเชิงเทรา เป็นที่ตั้ง **สถาบันราชภัฏฉะเชิงเทรา** ศูนย์บางคล้า ตามหนังสือที่ มท 0618/11964 ลงวันที่ 18 กรกฎาคม พ.ศ. 2539 และในปี พ.ศ. 2541 สมเด็จพระเจ้าพี่นางเธอเจ้าฟ้ากัลยาณิวัฒนากรมหลวงนราธิวาสราชนครินทร์ ได้ประทานนามสถาบันราชภัฏว่า “**สถาบันราชภัฏราชชนครินทร์**” สำนักเลขาธิการนายกรัฐมนตรีได้นำร่างพระราชกฤษฎีกาเปลี่ยนชื่อขึ้น ทูลเกล้าฯ ถวายพระบาทสมเด็จพระเจ้าอยู่หัวทรงลง พระปรมาภิไธยประกาศใช้เป็นกฎหมายตามความ ในราชกิจจานุเบกษาฉบับกฤษฎีกา เล่ม 115 ตอนที่ 72 ก เมื่อวันที่ 13 ตุลาคม พ.ศ. 2541 สถาบันราชภัฏฉะเชิงเทราจึงเปลี่ยนชื่อเป็น “**สถาบันราชภัฏราชชนครินทร์**”

พ.ศ. 2547 พระบาทสมเด็จพระเจ้าอยู่หัวทรงพระกรุณาโปรดเกล้าฯ พระราชทานพระราชบัญญัติ มหาวิทยาลัยราชภัฏ พ.ศ. 2547 ประกาศในราชกิจจานุเบกษาเล่มที่ 121 ตอนพิเศษ 23 ก. ลงวันที่ 14 มิถุนายน พ.ศ. 2547 ทำให้สถาบันราชภัฏราชชนครินทร์เปลี่ยนเป็น “**มหาวิทยาลัยราชภัฏราชชนครินทร์**” ตั้งแต่วันที่ 15 มิถุนายน พ.ศ. 2547 เป็นต้นมาใช้อักษรย่อภาษาไทย “**มรร**” และใช้ชื่อภาษาอังกฤษ **RAJABHAT RAJANAGARINDRA UNIVERSITY** ตัวย่อ **RRU**

วันที่ 29 มิถุนายน พ.ศ. 2565 สภามหาวิทยาลัย มหาวิทยาลัยราชภัฏราชชนครินทร์ ออกประกาศการจัดตั้งคณะพยาบาลศาสตร์ เป็นส่วนงานภายใน ตามมติการประชุม ครั้งที่ 6/2565 เมื่อวันที่ 11 มิถุนายน พ.ศ. 2565 และวันที่ 18 ธันวาคม พ.ศ. 2566 สภามหาวิทยาลัย ให้ความเห็นชอบ หลักสูตรพยาบาลศาสตรบัณฑิต หลักสูตรใหม่ พ.ศ. 2567

ปัจจุบันคณะพยาบาลศาสตร์ มีที่ทำการอยู่ 2 แห่ง คือ สำนักงานคณบดีคณะพยาบาลศาสตร์ ชั้น 2 อาคารบัณฑิตศึกษา มหาวิทยาลัยราชภัฏราชชนครินทร์ศูนย์ในเมือง เลขที่ 422 ถนนมรุพงษ์ ตำบลหน้าเมือง อำเภอเมืองฉะเชิงเทรา จังหวัดฉะเชิงเทรา 24000 และชั้น 3 และ 4 อาคาร 8 ศูนย์ภาษาและคอมพิวเตอร์ มหาวิทยาลัยราชภัฏราชชนครินทร์ ศูนย์บางคล้า เลขที่ 6 หมู่ 4 ตำบลหัวไทร อำเภอบางคล้า จังหวัดฉะเชิงเทรา 24110 ทั้งสองแห่งมีระยะห่างกันประมาณ 30 กิโลเมตร

### ปรัชญา (Philosophy)

หลักสูตรพยาบาลศาสตร์เชื่อว่า การจัดการศึกษาที่เน้นผู้เรียนเป็นศูนย์กลาง เพื่อผลิตบัณฑิต ให้มีความรู้และทักษะการปฏิบัติการพยาบาล ทุกช่วงวัย ตามมาตรฐานวิชาชีพ มีคุณธรรม จริยธรรม ทันท

การเปลี่ยนแปลงของสังคมและเทคโนโลยี สามารถประยุกต์ใช้ความรู้สู่การพัฒนาชุมชน โดยการจัดการเรียน การสอนที่เน้นการเรียนรู้เชิงรุก มุ่งสู่ผลลัพธ์การเรียนรู้เป็นสำคัญ เพื่อให้ผู้เรียนเกิดการพัฒนาดตนเองอย่าง ต่อเนื่อง และส่งเสริมการเรียนรู้ตลอดชีวิต

### วิสัยทัศน์ (Vision)

มุ่งพัฒนาสู่ความเป็นเลิศด้านการพยาบาลเพื่อสุขภาวะผู้สูงอายุ และชุมชน

### พันธกิจ (Mission)

1. ผลิตบัณฑิตที่มีสมรรถนะสูงด้านการพยาบาลผู้สูงอายุและชุมชน
2. สร้างสรรค์งานวิจัย ผลงานวิชาการ นวัตกรรม
3. บริการวิชาการเพื่อสุขภาวะที่ดีของชุมชนและสังคม
4. ส่งเสริมความรู้ ความเข้าใจ ภูมิปัญญาท้องถิ่นและทำนุบำรุง ศิลปะ วัฒนธรรม
5. ระบบบริหารที่เน้นหลักการมีส่วนร่วม ความพอเพียง และยั่งยืน

### ค่านิยม (Value)

คณะพยาบาลศาสตร์ สร้างค่านิยมของคณะฯ ให้สอดคล้องกับค่านิยมของมหาวิทยาลัย ดังนี้

#### RRUNURSE

R = Respect	ให้เกียรติกันและกัน
R = Responsibility	มีความรับผิดชอบต่อตนเองและวิชาชีพ
U = Unity	มีความสามัคคี
N = Nice	เป็นคนสุภาพ
U = Understanding	มีความเข้าใจในศาสตร์
R = Result	ผลลัพธ์ถูกต้อง
S = Service mind	หัวใจบริการ
E = Empathy	เห็นอกเห็นใจผู้อื่น

### อัตลักษณ์ (Identity)

รอบรู้ดูแลผู้สูงวัย ใส่ใจหน้าที่ มีวินัย จิตใจบริการ ป้องกันสาธารณภัย เข้าใจชุมชน

### สีประจำคณะ

สีม่วง



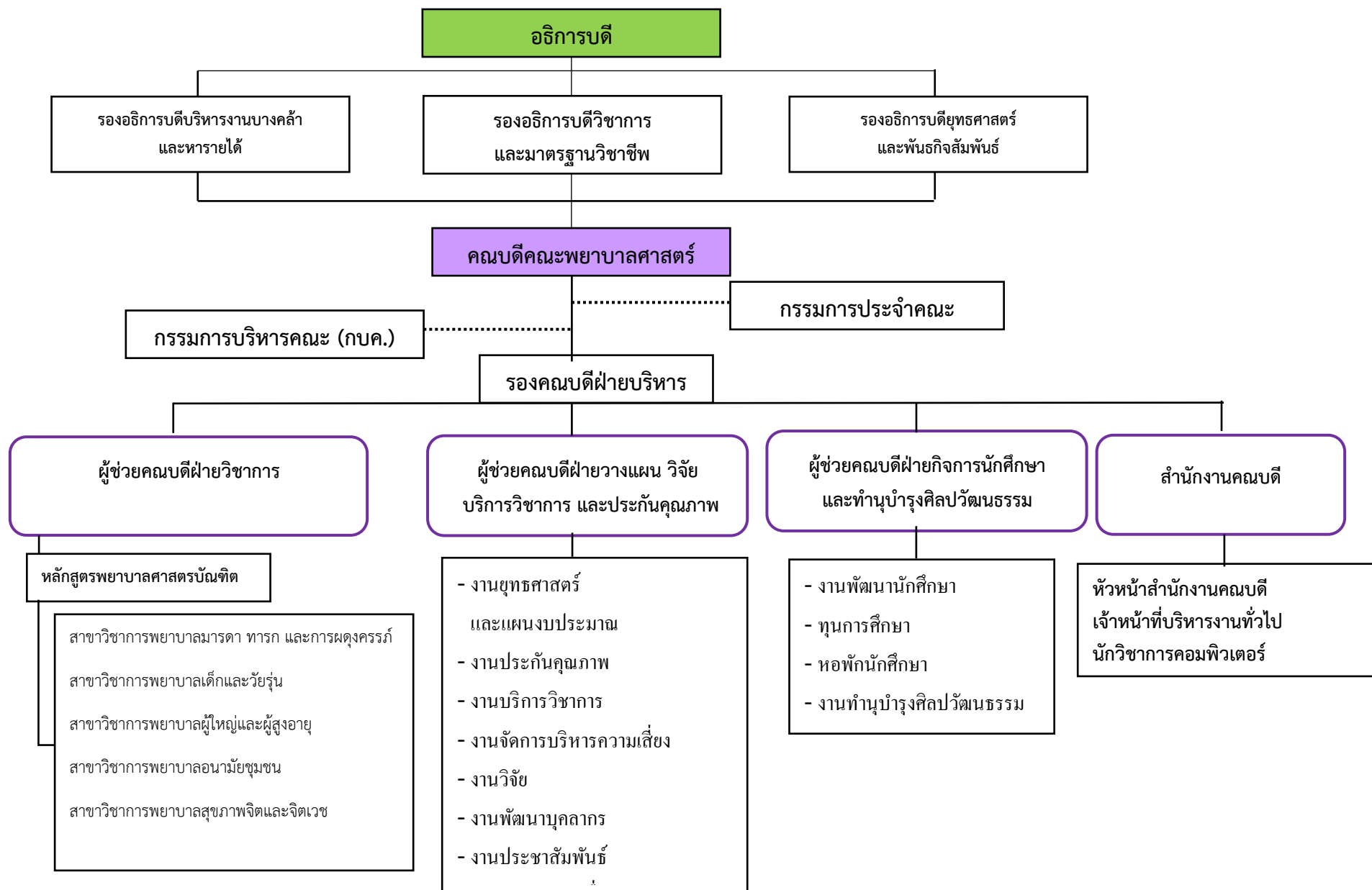
### ดอกไม้ประจำคณะ

ดอกสารภี

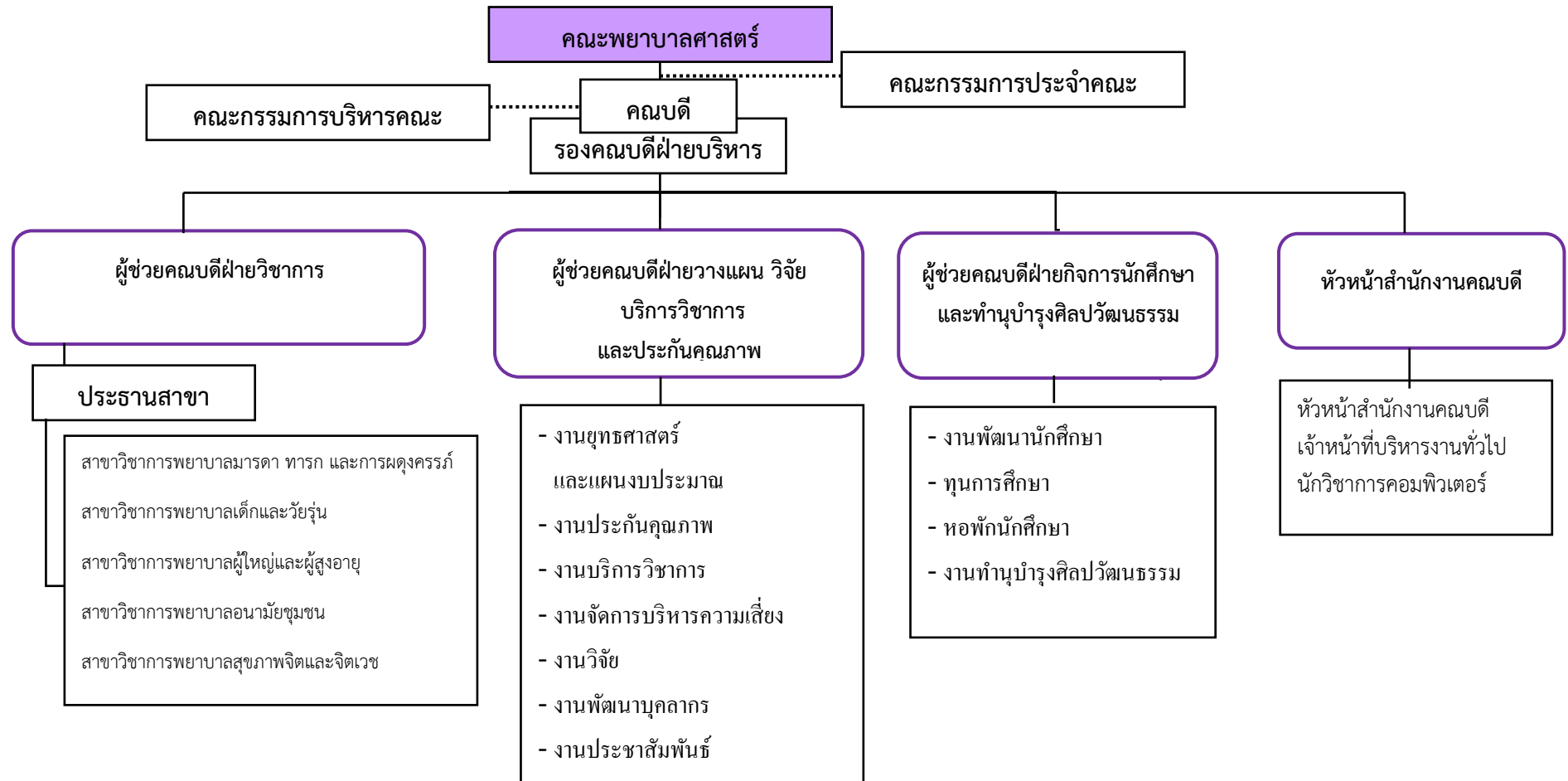


สารภีออกดอกเป็นช่อเดียวตามกิ่ง อาจมีช่อเดียวหรือหลายช่อ ในหนึ่งช่อมีดอกย่อย 7-9 ดอก เปรียบเสมือนกับความสามัคคีสามัคคีในหมู่คณะพยาบาลศาสตร์

แผนภูมิที่ 1 โครงสร้างองค์กรมหาวิทยาลัยราชภัฏราชชนครินทร์



แผนภูมิที่ 2 โครงสร้างการบริหารคณะพยาบาลศาสตร์





## ส่วนที่ 2

### การวิเคราะห์เชิงยุทธศาสตร์คณะพยาบาลศาสตร์

#### 1.การวิเคราะห์สภาพแวดล้อมภายในและภายนอกองค์กร

คณะพยาบาลศาสตร์ได้มีการวิเคราะห์องค์กรโดยการวิเคราะห์ SWOT ตามหลักการ 7-S Model ของ McKinsey เพื่อนำมากำหนดยุทธศาสตร์คณะ โดยแบ่งเป็นการวิเคราะห์สภาพแวดล้อมภายในและภายนอกดังนี้

##### 1.1 การวิเคราะห์สภาพแวดล้อมภายใน (Internal Environment Analysis)

การวิเคราะห์จุดแข็ง (Strengths) และจุดอ่อน (Weaknesses) ของคณะพยาบาลศาสตร์ โดยอาศัยกรอบการวิเคราะห์ปัจจัยภายในตามหลักการ 7-S Model ของ McKinsey ซึ่งสามารถสรุปแนวทางการวิเคราะห์ได้ ดังนี้

ตารางที่ 1 การวิเคราะห์สภาพแวดล้อมภายใน

7-S Mode ของ McKinsey	จุดแข็ง (Strengths)	จุดอ่อน (Weaknesses)
โครงสร้าง (Structure)	ระบบโครงสร้างในมหาวิทยาลัย มีระบบโครงสร้างที่ชัดเจน (4)	ขาดผู้ดำรงตำแหน่งระดับคณะ ที่ต่อเนื่อง (5)
กลยุทธ์ (Strategy)	มหาวิทยาลัยมีนโยบายในการสนับสนุนการดำเนินงานตามกลยุทธ์มหาวิทยาลัยที่เน้นเป็นมหาวิทยาลัยเพื่อการพัฒนาท้องถิ่น (5)	ยังขาดการนำกลยุทธ์ที่ได้จากทิศทางการกำหนดนโยบายของมหาวิทยาลัยลงสู่การปฏิบัติของคณะได้ไม่ครบถ้วนครอบคลุม (4)
ระบบ (System)	มีการกำหนดระบบการติดตามทำงานตามพันธกิจของมหาวิทยาลัย (5)	ยังไม่สามารถปฏิบัติได้ตามระบบการทำงานที่ครบถ้วนครอบคลุมทุกพันธกิจ (5)
ความชำนาญ (Skill)	มีอาจารย์ที่มีความเชี่ยวชาญเฉพาะสาขาวิชา (3)	ขาดทักษะความเชี่ยวชาญเกี่ยวกับวิทยาการ วิทยาศาสตร์ นวัตกรรมใหม่ ๆ ที่ใช้ในการเรียนการสอน (3)
บุคลากร (Staff)	มีการทำงานเป็นทีม และมีความสามารถเฉพาะทางสาขาวิชา (3)	บุคลากรสายวิชาการยังมีไม่เพียงพอ บุคลากรสายวิชาการ มีอัตราการลาออกสูง (3)
รูปแบบ (Style)	การบริหารตามระเบียบราชการของภาครัฐ มีความเหมาะสม (5)	ระบบ และขั้นตอนในการบริหารจัดการที่ค่อนข้างใช้เวลานาน

7-S Mode ของ McKinsey	จุดแข็ง (Strengths)	จุดอ่อน (Weaknesses)
		และ ยังขาดการกำหนดระเบียบ ข้อบังคับเฉพาะของคณะพยาบาล ศาสตร์ เช่น ค่าตำแหน่งทาง วิชาการของอาจารย์คณะ พยาบาลศาสตร์ (3)
ค่านิยมร่วม (Shared Value)	มีจุดมุ่งหมายร่วมกันที่จะผลิต บัณฑิตที่มีความรู้ ความสามารถ มีคุณธรรมจริยธรรม สามารถรับ ใช้สังคมได้ดี และสอดคล้องกับ มาตรฐานของสภาการพยาบาล (5)	อาจารย์ มาจากหลากหลาย สถาบัน ต้องใช้เวลาในการสร้าง ค่านิยมร่วม (5)
รวม	30/35	28/35

## 1.2 การวิเคราะห์สภาพแวดล้อมภายนอก (External Environment Analysis)

การวิเคราะห์สภาพแวดล้อมภายนอกองค์กร ได้แก่ การวิเคราะห์โอกาส (Opportunities) และภัยคุกคาม (Threats) ของคณะพยาบาลศาสตร์ โดยอาศัยกรอบการวิเคราะห์ปัจจัยภายในตามหลักการ PEST Model สามารถสรุปแนวทางการวิเคราะห์ได้ ดังนี้

### ตารางที่ 2 การวิเคราะห์สภาพแวดล้อมภายนอก

PEST Model	โอกาส (Opportunities)	ภัยคุกคาม (Threats)
การวิเคราะห์สภาพการเมือง (P-Politics)	มีพระราชบัญญัติผู้สูงอายุ และ SDGs ให้ความสำคัญเกี่ยวกับด้าน สุขภาพของประชาชนทุกช่วงวัย (5)	การอนุมัติงบประมาณจากรัฐบาล ล่าช้า (3)
แนวโน้มทางเศรษฐกิจ (E-Economics)	คณะพยาบาลศาสตร์ มหาวิทยาลัยราชภัฏราชนครินทร์ ตั้งอยู่ในเขตพื้นที่ EEC ทำให้มี แรงงานและมีรายได้จากการ ทำงานมากขึ้น ดูแลสุขภาพจาก แรงงาน (4)	ค่าครองชีพเพิ่มสูงขึ้น มีจำนวน คนว่างงานเพิ่มขึ้นจากการปิดตัว จากโรงงานอุตสาหกรรม (3)

PEST Model	โอกาส (Opportunities)	ภัยคุกคาม (Threats)
กระแสสังคม (S-Social)	ต้องการผลิตพยาบาลวิชาชีพที่มี คุณภาพ มีภาวะขาดแคลน พยาบาลในระดับประเทศ และระดับโลก (5)	ทัศนคติในสังคม มองถึงความ ยุ่งยาก ปัญหาในการจัดตั้งคณะ (4)
การพัฒนาด้านเทคโนโลยี (T-Technology)	มีเทคโนโลยีสนับสนุนการจัดการ เรียนการสอน (5)	การพัฒนาบุคลากรให้ทันต่อ เทคโนโลยีและการเปลี่ยนแปลง (3)
	19/20	13/20

## 2. ผลการวิเคราะห์ตำแหน่งยุทธศาสตร์ของคณะพยาบาลศาสตร์

ผลการวิเคราะห์ จุดแข็ง (Strengths) ได้ 30 คะแนน จุดอ่อน (Weaknesses) ได้ 28 คะแนน  
โอกาส (Opportunities) ได้ 19 คะแนน และภัยคุกคาม (Threats) ได้ 13 คะแนน ดังตารางที่ 3

ตารางที่ 3 ผลการวิเคราะห์ตำแหน่งยุทธศาสตร์ของคณะพยาบาลศาสตร์

	<p><b>จุดแข็ง (Strengths)</b></p> <p>1.ระบบโครงสร้างในมหาวิทยาลัยมีระบบโครงสร้างที่ชัดเจน (4)</p> <p>2.มหาวิทยาลัยมีการสนับสนุนการดำเนินงานตามกลยุทธ์มหาวิทยาลัย เน้นเพื่อการพัฒนาท้องถิ่น มีงบประมาณและบุคลากรสนับสนุน (5)</p> <p>3.มีการกำหนดระบบการติดตามทำงานตามพันธกิจของมหาวิทยาลัย (5)</p> <p>4.มีอาจารย์ที่มีความเชี่ยวชาญเฉพาะสาขาวิชา (3)</p> <p>5.มีการทำงานเป็นทีม และมีความสามารถเฉพาะทางสาขาวิชา (3)</p> <p>6.การบริหารตามระเบียบราชการของภาครัฐ มีความเหมาะสม (5)</p> <p>7.มีจุดมุ่งหมายร่วมกันที่จะผลิตบัณฑิตที่มีความรู้ ความสามารถ มีคุณธรรมจริยธรรม สามารถรับใช้สังคมได้ดี และสอดคล้องกับมาตรฐานของสภาการพยาบาล (5)</p>	<p><b>จุดอ่อน (Weaknesses)</b></p> <p>1.ขาดผู้ดำรงตำแหน่งระดับคณะที่ต่อเนื่อง (5)</p> <p>2.ยังขาดการกำหนดกลยุทธ์ที่ได้จากทิศทางการกำหนดนโยบายของมหาวิทยาลัย และสภาการพยาบาลที่ชัดเจน (4)</p> <p>3.ยังขาดการสื่อสาร และการกำกับติดตาม ระบบการทำงานสู่การปฏิบัติที่ชัดเจน (5)</p> <p>4.ขาดทักษะความเชี่ยวชาญเกี่ยวกับวิทยาการ วิทยาศาสตร์ นวัตกรรมใหม่ ๆ ที่ใช้ในการเรียนการสอน (3)</p> <p>5.บุคลากรสายวิชาการ และสายสนับสนุนยังไม่เพียงพอ บุคลากรสายวิชาการ มีอัตราการลาออกสูง (3)</p> <p>6.ระบบ และขั้นตอนในการบริหารจัดการที่ค่อนข้างใช้เวลานาน (3)</p> <p>7.อาจารย์ มาจากหลากหลายสถาบัน ต้องใช้เวลาในการสร้างค่านิยมร่วม (5)</p>
<p><b>โอกาส (Opportunities)</b></p> <p>1.มีพระราชบัญญัติผู้สูงอายุ และ SDGs ให้ความสำคัญเกี่ยวกับด้านสุขภาพของประชาชนทุกช่วงวัย (5)</p> <p>2.คณะพยาบาลศาสตร์ มหาวิทยาลัยราชภัฏราชนครินทร์ ตั้งอยู่ในเขตพื้นที่ EEC ทำให้มีแรงงานและมีรายได้จากการทำงานมากขึ้น ดูแลสุขภาพจากแรงงาน (4)</p> <p>3.ต้องการผลิตพยาบาลวิชาชีพที่มีคุณภาพ มีภาวะขาดแคลน พยาบาลในระดับประเทศและระดับโลก (5)</p> <p>4.มีเทคโนโลยีสนับสนุนการจัดการเรียนการสอน (5)</p>	<p style="text-align: center;">SO (กลยุทธ์เชิงรุก)  49 คะแนน</p>	<p style="text-align: center;">WO (กลยุทธ์เชิงแก้ไข)  47 คะแนน</p>
<p><b>ภัยคุกคาม (Threats)</b></p> <p>1.การอนุมัติงบประมาณจากรัฐบาลล่าช้า (3)</p> <p>2.ค่าครองชีพเพิ่มสูงขึ้น มีจำนวนคนว่างงานเพิ่มขึ้นจากการปิดตัวโรงงานอุตสาหกรรม (3)</p> <p>3.ทัศนคติในสังคม มองถึงความยุ่งยาก ปัญหาในการจัดตั้งคณะ (4)</p> <p>4.พัฒนาบุคลากรให้ทันต่อเทคโนโลยีและการเปลี่ยนแปลง (3)</p>	<p style="text-align: center;">ST (กลยุทธ์เชิงป้องกัน)  43 คะแนน</p>	<p style="text-align: center;">WT (กลยุทธ์เชิงรับ)  41 คะแนน</p>

จากการวิเคราะห์ข้อมูลที่ได้จากการวิเคราะห์ SWOT ของคณะพยาบาลศาสตร์ พบว่า คะแนนมากที่สุด SO (กลยุทธ์เชิงรุก) 44 คะแนน และ ST (กลยุทธ์เชิงป้องกัน) 43 คะแนน ด้านนี้เป็นอันดับรองลงมา ดังนั้น คณะพยาบาลศาสตร์ จึงเลือกใช้กลยุทธ์เชิงรุก และเชิงป้องกันในการบริหารจัดการคณะฯ

### 3. แผนปฏิบัติการ มหาวิทยาลัยราชภัฏราชชนครินทร์ ระยะ 5 ปี (พ.ศ. 2564-2568) (ทบทวนปี พ.ศ. 2566-2568)

#### ปรัชญา (Philosophy)

จัดการศึกษา เพื่อพัฒนาท้องถิ่น

#### วิสัยทัศน์ (Vision)

มหาวิทยาลัยชั้นนำรับใช้สังคมของภาคตะวันออกเพื่อสร้างนวัตกรรมตามศาสตร์พระราชา A Leading Social Enterprise University in the Eastern Thailand to Create Innovation with Royal Philosophy.

#### พันธกิจตามกฎหมาย (Mission)

1. แสวงหาความจริงเพื่อสู่ความเป็นเลิศทางวิชาการ บนพื้นฐานของภูมิปัญญาท้องถิ่น ภูมิปัญญาไทย และภูมิปัญญาสากล
2. ผลิตบัณฑิตให้มีความรู้คู่คุณธรรม สำนึกในความเป็นไทย มีความรักและผูกพันต่อท้องถิ่น อีกทั้ง ส่งเสริมการเรียนรู้ตลอดชีวิตในชุมชน เพื่อช่วยให้คนในท้องถิ่นรู้เท่าทันการเปลี่ยนแปลง การผลิตดังกล่าว จะต้องให้มีจำนวนและคุณภาพสอดคล้องกับแผนการผลิตบัณฑิตของประเทศ
3. เสริมสร้างความรู้ความเข้าใจในคุณค่า ความสำนึก และความภูมิใจในวัฒนธรรมของท้องถิ่น และของชาติ
4. เรียนรู้และเสริมสร้างความเข้มแข็งของผู้นำชุมชน ผู้นำศาสนาและนักการเมืองท้องถิ่นให้มี จิตสำนึกประชาธิปไตย คุณธรรม จริยธรรม และความสามารถในการบริหารงานพัฒนาชุมชน และ ท้องถิ่น เพื่อประโยชน์ของส่วนรวม
5. เสริมสร้างความเข้มแข็งของวิชาชีพครู ผลิตและพัฒนาครูและบุคลากรทางการศึกษาให้มีคุณภาพและมาตรฐานที่เหมาะสมกับการเป็นวิชาชีพชั้นสูง
6. ประสานความร่วมมือและช่วยเหลือเกื้อกูลกันระหว่างมหาวิทยาลัย ชุมชน องค์กรปกครองส่วนท้องถิ่นและองค์กรอื่นทั้งในและต่างประเทศ เพื่อการพัฒนาท้องถิ่น
7. ศึกษาและแสวงหาแนวทางพัฒนาเทคโนโลยีพื้นบ้านและเทคโนโลยีสมัยใหม่ให้เหมาะสมกับการดำรงชีวิต และการประกอบอาชีพของคนในท้องถิ่น รวมถึงการแสวงหาแนวทางเพื่อส่งเสริมให้เกิดการจัดการ การบำรุงรักษา และการใช้ประโยชน์จากทรัพยากรธรรมชาติและสิ่งแวดล้อมอย่างสมดุลและ ยั่งยืน
8. ศึกษา วิจัย ส่งเสริมและสืบสานโครงการอันเนื่องมาจากแนวพระราชดำริในการปฏิบัติภารกิจ ของมหาวิทยาลัย เพื่อการพัฒนาท้องถิ่น

## พันธกิจมหาวิทยาลัย (Mission)

เพื่อให้บรรลุวิสัยทัศน์ดังกล่าวโดยอาศัยกรอบภารกิจตามมาตรา 8 แห่งพระราชบัญญัติมหาวิทยาลัยราชภัฏ พุทธศักราช 2547 และกรอบแผนพัฒนาเศรษฐกิจและสังคมแห่งชาติฉบับที่สิบสอง มหาวิทยาลัยราชภัฏราชชนครินทร์ จึงกำหนดพันธกิจไว้ 5 ประการดังต่อไปนี้

1. ผลิตบัณฑิตให้มีความรู้คู่คุณธรรมเชี่ยวชาญในศาสตร์และภูมิปัญญาท้องถิ่นภาคตะวันออกเฉียงเหนือ ตอบสนองความต้องการของสังคม และการพัฒนาประเทศตามนโยบายประเทศไทย 4.0 รวมทั้งเสริมสร้างความเข้มแข็งของวิชาชีพครู และบุคลากรทางการศึกษา
2. สร้างงานวิจัยและนวัตกรรมบนฐานทรัพยากรและภูมิปัญญาท้องถิ่นเพื่อการพัฒนาที่ยั่งยืน
3. พัฒนาและถ่ายทอดเทคโนโลยีสู่ท้องถิ่นตอบสนองความต้องการของชุมชน และท้องถิ่นตามศาสตร์พระราชา ให้ชุมชนมีคุณภาพชีวิตที่ดีต่อเนื่องและยั่งยืน
4. บริการวิชาการและประสานความร่วมมือระหว่างสถาบันการศึกษาชุมชนองค์กรทั้งในและต่างประเทศเพื่อการพัฒนาภูมิปัญญาท้องถิ่นแห่งภาคตะวันออกเฉียงเหนือ ตลอดจนการพัฒนาและเสริมสร้างความเข้มแข็งของผู้นำชุมชน ผู้นำศาสนา และนักการเมืองท้องถิ่น
5. ทะนุบำรุงศิลปะ และวัฒนธรรม ภูมิปัญญาท้องถิ่น

## ค่านิยม (Value) : POSITIVE

Professional มหาวิทยาลัยที่เป็นมืออาชีพ

Ownership มหาวิทยาลัยที่มีความรักและความเป็นเจ้าของร่วมกัน

Social Responsibility มหาวิทยาลัยที่มีความรับผิดชอบต่อสังคม

Integrity มหาวิทยาลัยแห่งความซื่อสัตย์และเป็นธรรม

Teamwork มหาวิทยาลัยที่มีการทำงานเป็นทีม

Innovation มหาวิทยาลัยที่สร้างนวัตกรรม

Vision Focus มหาวิทยาลัยที่มีเป้าหมายทิศทางการพัฒนาที่ชัดเจน

Excellence มหาวิทยาลัยที่มุ่งสู่ความเป็นเลิศ

## เอกลักษณ์(Uniqueness)

“มหาวิทยาลัยราชภัฏราชชนครินทร์เป็นสถาบันอุดมศึกษาเพื่อการพัฒนาชุมชนและท้องถิ่นตามแนวพระราชดำริ”

## อัตลักษณ์(Identity)

“จิตอาสา ใฝ่รู้ สู้งาน”

## ยุทธศาสตร์ (Strategies)

ยุทธศาสตร์ที่1 การพัฒนาท้องถิ่น

ยุทธศาสตร์ที่2 การผลิตและพัฒนาครู

ยุทธศาสตร์ที่3 การยกระดับคุณภาพการศึกษา

## ยุทธศาสตร์ที่4 การพัฒนาระบบการบริหารจัดการ

### ยุทธศาสตร์/เป้าประสงค์/กลยุทธ์

#### ยุทธศาสตร์ที่ 1 การพัฒนาท้องถิ่น

**เป้าประสงค์** 1. ชุมชน ท้องถิ่น และสถานประกอบการได้รับการพัฒนาให้มีความเข้มแข็ง และยกระดับให้เป็นแหล่งจ้างงานของประชากรและบัณฑิต รวมทั้งพัฒนาหรือสร้างผู้ประกอบการ ในพื้นที่

2. มีงานวิจัย นวัตกรรมที่สร้างคุณค่าและนำไปใช้ประโยชน์ในการพัฒนา มหาวิทยาลัยและท้องถิ่น

3. เป็นแหล่งเรียนรู้ ศิลปวัฒนธรรมภูมิปัญญาท้องถิ่นและสร้างสรรค์ผลงาน ที่โดดเด่นเป็นที่ยอมรับของสังคม

**กลยุทธ์** 1.1 การพัฒนาชุมชนท้องถิ่น และกำลังคนเพื่อรองรับการพัฒนาพื้นที่ (S2,3,4-O1,2,3,4,5,6,7)

1.2 พัฒนาผลิตภัณฑ์ชุมชนที่เป็นอัตลักษณ์ท้องถิ่นตามความต้องการ ของตลาด (Demand driven) (S2,4-O1,2,3,4,6,7) 1.3 ทุนบำรุงศิลปะ และวัฒนธรรม เพื่อสร้างความเข้มแข็ง และ สร้างคุณค่าของชุมชน สู่การจัดการเชิงเศรษฐกิจสร้างสรรค์และ ร่วมสมัย (S5-O5)

#### ยุทธศาสตร์ที่ 2 การผลิตและพัฒนาครู

**เป้าประสงค์** 1. บัณฑิตครูมีอัตลักษณ์และสมรรถนะเป็นเลิศเป็นที่ต้องการของผู้ใช้ บัณฑิต และครูประจำ การที่เป็นศิษย์เก่าของมหาวิทยาลัยราชภัฏ มีศักยภาพและความก้าวหน้าทางวิชาชีพ

**กลยุทธ์** 2.1 การพัฒนาหลักสูตรครุศาสตร์และกระบวนการผลิตบัณฑิตให้มีสมรรถนะตามเกณฑ์มาตรฐาน และสมรรถนะที่เป็นอัตลักษณ์ ของมหาวิทยาลัย ที่สอดคล้องกับความต้องการของประเทศ (S1-T3, W3-O1)

#### ยุทธศาสตร์ที่3 การยกระดับคุณภาพการศึกษา

**เป้าประสงค์** 1. ยกระดับคุณภาพ และสมรรถนะบัณฑิตให้ตรงตามความต้องการของ ผู้ใช้บัณฑิตด้วยอัตลักษณ์ คุณลักษณะ 4 ประการ และมีทักษะที่จำเป็น (การเรียนรู้ตลอดชีวิต ทักษะที่จำเป็นในศตวรรษที่ 21 เพื่อพร้อมรับการ เปลี่ยนแปลง)

**กลยุทธ์** 3.1 พัฒนาหลักสูตรร่วมกับภาคีเครือข่ายที่สอดคล้องกับความต้องการของตลาดแรงงาน/ท้องถิ่น (W2,3-O1,2,7- T1,2,4,5,6)

3.2 พัฒนาบัณฑิตให้มีความรู้คู่คุณธรรมและเชี่ยวชาญในศาสตร์ได้ตามกรอบมาตรฐานคุณวุฒิแห่งชาติและวิชาชีพ มีสมรรถนะ ตรงตามความต้องการของสถานประกอบการ (S4,7-T1,2,5,6)

3.3 การพัฒนานักศึกษาให้มีทักษะทางสังคม (Soft Skill) คุณลักษณะตามพระราชโอบาย และการเป็นนวัตกรตามศาสตร์พระราชา (W3-T1,2,3,4,5,6)

#### ยุทธศาสตร์ที่ 4 การพัฒนาระบบการบริหารจัดการ

**เป้าประสงค์** 1. ระบบบริหารจัดการมหาวิทยาลัยมีคุณภาพ ทันสมัย รองรับการพัฒนาเปลี่ยนแปลง

2. บุคลากรมีสมรรถนะที่สอดคล้องตามสาขางานและทักษะ  
รองรับการเปลี่ยนแปลง

**กลยุทธ์** 4.1 พัฒนาระบบบริหารมหาวิทยาลัยให้ทันสมัย รวดเร็ว  
มีประสิทธิภาพ และรองรับการเปลี่ยนแปลง (W4,5,6-O1,2,3,4)

4.2 สร้างกลยุทธ์ทางการเงินที่ครอบคลุมการหารายได้และลด  
รายจ่าย (W6-T1,2,3,4,5,6)

4.3 ยกระดับขีดความสามารถของบุคลากร ให้มีสมรรถนะ พร้อม  
รับความเปลี่ยนแปลง และตอบสนองต่อการพัฒนาประเทศ (W1-T1,2,3,4,5,6)

4.4 การสนับสนุนการทำงานของบุคลากรทุกระดับเชิงรุก เพื่อให้  
เกิดประสิทธิภาพ ประสิทธิผลอย่างเป็นรูปธรรม (W1-T1,2,3,4,5,6)

### ส่วนที่ 3

## สาระสำคัญของแผนยุทธศาสตร์ คณะพยาบาลศาสตร์ 5 ปี

จากการวิเคราะห์ SWOT คณะพยาบาลศาสตร์ และนโยบายยุทธศาสตร์ พันธกิจของมหาวิทยาลัย  
ราชภัฏราชชนครินทร์ คณะพยาบาลศาสตร์ ได้กำหนดแผนยุทธศาสตร์ ดังนี้

### ยุทธศาสตร์ที่ 1 การพัฒนาท้องถิ่นในการสร้างสุขภาวะชุมชน

#### เป้าประสงค์

- 1.1 ชุมชนท้องถิ่นได้รับการพัฒนาให้มีสุขภาวะที่เข้มแข็ง
- 1.2 สร้างงานวิจัยหรือนวัตกรรมที่มีคุณค่าสามารถนำไปใช้ประโยชน์ในท้องถิ่นหรือ  
และชุมชน
- 1.3. เป็นแหล่งเรียนรู้ด้านสุขภาพโดยนำศิลปวัฒนธรรมและภูมิปัญญาท้องถิ่นมาใช้  
ในการสร้างสรรค์ผลงาน

**กลยุทธ์** 1. พัฒนาประชาชนในชุมชนให้มีสุขภาวะที่เข้มแข็ง

2. พัฒนางานวิจัยหรือนวัตกรรมที่สร้างคุณค่าหรือนำไปใช้ประโยชน์ในท้องถิ่นหรือ  
และชุมชน

3. พัฒนาแหล่งเรียนรู้ศิลปวัฒนธรรมภูมิปัญญาท้องถิ่นและสร้างสรรค์ผลงาน

**ตัวชี้วัด** 1. จำนวนชุมชนได้รับการพัฒนาสุขภาวะ ต่อปี (ชุมชน หมายถึง กลุ่มคน หรือ  
หน่วยงานที่ได้รับการพัฒนาตามโครงการที่กำหนด)

2. จำนวนงานวิจัยหรือนวัตกรรมที่สร้างคุณค่าและนำไปใช้ประโยชน์ในท้องถิ่นหรือชุมชน

3. จำนวนแหล่งเรียนรู้ ด้านสุขภาวะผู้สูงอายุในชุมชน ได้รับการพัฒนาต่อปี



**ยุทธศาสตร์ที่ 2 การผลิตและพัฒนาครู** เนื่องจากยุทธศาสตร์ข้อนี้ทางมหาวิทยาลัยกำหนดให้เป็นความรับผิดชอบของคณะครุศาสตร์เท่านั้น คณะพยาบาลศาสตร์จึงไม่นำมาวางกลยุทธ์ของคณะ

### **ยุทธศาสตร์ที่ 3 ยกระดับคุณภาพการศึกษา**

#### **เป้าประสงค์**

1. เพื่อผลิตบัณฑิตพยาบาลที่มีสมรรถนะตรงตามความต้องการของผู้ใช้บัณฑิต ด้วยอัตลักษณ์ระดับมหาวิทยาลัยและคณะพยาบาลศาสตร์ คุณลักษณะ 4 ประการตามมาตรฐานคุณวุฒิ 4 ด้าน

2. เพื่อผลิตบัณฑิตพยาบาลที่มีทักษะที่จำเป็น (การเรียนรู้ตลอดชีวิต ทักษะที่จำเป็นในศตวรรษที่ 21 เพื่อรองรับการเปลี่ยนแปลง)

**กลยุทธ์** 1. ส่งเสริมการผลิตบัณฑิตพยาบาลที่มีสมรรถนะตรงตามความต้องการของผู้ใช้บัณฑิต ด้วยอัตลักษณ์ระดับมหาวิทยาลัยและคณะพยาบาลศาสตร์ คุณลักษณะ 4 ประการตามมาตรฐานคุณวุฒิ 4 ด้าน

2. พัฒนากิจกรรมเสริมหลักสูตรที่มุ่งให้นักศึกษามีทักษะในศตวรรษที่ 21

#### **ตัวชี้วัด**

1. ร้อยละของนักศึกษาที่เข้าร่วมโครงการที่พัฒนาศักยภาพและทักษะในศตวรรษที่ 21 รวมทั้งพัฒนาคุณภาพตามมาตรฐานคุณวุฒิ 4 ด้าน

2. จำนวนนักศึกษาที่เข้าร่วมโครงการ ในการพัฒนานักศึกษาเพื่อส่งเสริมค่านิยมและมีอัตลักษณ์ของมหาวิทยาลัยและคณะพยาบาลศาสตร์

### **ยุทธศาสตร์ที่ 4 การพัฒนาระบบการบริหารจัดการ**

**เป้าประสงค์** 1. บุคลากรมีสมรรถนะที่สอดคล้องตามสาขางานและทักษะรองรับการเปลี่ยนแปลง

#### **กลยุทธ์**

1. พัฒนาบุคลากรให้มีสมรรถนะที่สอดคล้องตามสาขางานและทักษะรองรับการเปลี่ยนแปลง

**ตัวชี้วัด** 1. จำนวนอาจารย์ที่ได้รับการพัฒนาเพื่อเข้าสู่ตำแหน่งทางวิชาการ

2. จำนวนบุคลากรสายสนับสนุนได้รับการพัฒนาตรงตามสาขางาน

แผนยุทธศาสตร์ คณะพยาบาลศาสตร์ มหาวิทยาลัยราชภัฏราชครินทร์ ระยะ 5 ปี ปีงบประมาณ 2567 - 2571

ประเด็นยุทธศาสตร์ที่ 1 การพัฒนาท้องถิ่น

ตารางที่ 4 เป้าประสงค์ ตัวชี้วัด กลยุทธ์และแผนงาน/โครงการหลักของแผนทำนุบำรุงศิลปวัฒนธรรม คณะพยาบาลศาสตร์ มหาวิทยาลัยราชภัฏราชครินทร์

ประจำปี พ.ศ.2567 – 2571

เป้าประสงค์	ตัวชี้วัด	ค่าเป้าหมาย					กลยุทธ์	โครงการ/กิจกรรม	ระยะเวลา ดำเนินการ	งบประมาณ	ผู้รับผิดชอบ
		2567	2568	2569	2570	2571					
1. ทำนุบำรุงศิลปวัฒนธรรมเพื่อสร้างความเข้มแข็งและสร้างคุณค่าของชุมชน	-จำนวนนักศึกษาที่เข้าร่วมโครงการทำนุบำรุงศิลปวัฒนธรรม - ค่าเฉลี่ยความพึงพอใจของผู้เข้าร่วมโครงการ	-	อย่างน้อยร้อยละ 80	อย่างน้อยร้อยละ 80	อย่างน้อยร้อยละ 80	อย่างน้อยร้อยละ 80	สนับสนุนและสร้างแรงจูงใจให้นักศึกษาเข้าร่วมโครงการ ทำนุบำรุงศิลปวัฒนธรรม	1.สืบสานประเพณีสงกรานต์ และวันครอบครัวชาวราชครินทร์ประจำปี 2568	เมษายน 2568-2571	5,000 บาท/ปี	คณะกรรมการทำนุบำรุงศิลปวัฒนธรรม
		≥ 3.51 จากคะแนนเต็ม 5	≥ 3.51 จากคะแนนเต็ม 5	≥ 3.51 จากคะแนนเต็ม 5	≥ 3.51 จากคะแนนเต็ม 5	2.รำถวายเป็นพุทธบูชาแต่หลวงพ่อโสธร		เมษายน 2568-2571	มหาวิทยาลัยร่วมกับสำนักงานวัฒนธรรมจังหวัดฉะเชิงเทรา	คณะกรรมการทำนุบำรุงศิลปวัฒนธรรม	
						3. ถวายเทียนพรรษาเนื่องในเทศกาลเข้าพรรษา		กรกฎาคม 2568-2571	5,000 บาท	คณะกรรมการทำนุบำรุงศิลปวัฒนธรรม	
						4.สมโภชองค์พระพุทธรูปโสธร		พฤศจิกายน 2568-2571	5,000 บาท	คณะกรรมการทำนุบำรุงศิลปวัฒนธรรม	
						5.โครงการวันอัญเชิญตรามหาวิทยาลัยราชภัฏราชครินทร์		14 กุมภาพันธ์ 2568-2571	5,000 บาท	คณะกรรมการทำนุบำรุงศิลปวัฒนธรรม	
2. ทำนุบำรุงศิลปวัฒนธรรมที่จัดในแหล่งเรียนรู้ศิลปวัฒนธรรมภูมิปัญญาท้องถิ่น	-จำนวนโครงการทำนุบำรุงศิลปวัฒนธรรมที่จัดในแหล่งเรียนรู้ศิลปวัฒนธรรมภูมิปัญญาท้องถิ่น	1 โครงการ/ปี	1 โครงการ/ปี	1 โครงการ/ปี	1 โครงการ/ปี	1 โครงการ/ปี		1 โครงการ บูรณาการวัฒนธรรมและภูมิปัญญาท้องถิ่นเพื่อสร้างเสริมสุขภาพ โดยการมีส่วนร่วมของชุมชน	ปีงบประมาณ 2568-2571	20,000 บาท	คณะกรรมการทำนุบำรุงศิลปวัฒนธรรม

เป้าประสงค์	ตัวชี้วัด	ค่าเป้าหมาย					กลยุทธ์	โครงการ/กิจกรรม	ระยะเวลา ดำเนินการ	งบประมาณ	ผู้รับผิดชอบ
		2567	2568	2569	2570	2571					
	- ค่าเฉลี่ยความพึงพอใจของผู้เข้าร่วมโครงการ	≥ 3.51 จากคะแนนเต็ม 5	≥ 3.51 จากคะแนนเต็ม 5	≥ 3.51 จากคะแนนเต็ม 5	≥ 3.51 จากคะแนนเต็ม 5	≥ 3.51 จากคะแนนเต็ม 5					
3. ส่งเสริมและจรรโลงไว้ซึ่งวัฒนธรรมทางวิชาชีพการพยาบาล	- จำนวนนักศึกษา ร่วมโครงการส่งเสริมและจรรโลงไว้ซึ่งวัฒนธรรมทางวิชาชีพการ - ค่าเฉลี่ยความพึงพอใจของผู้เข้าร่วมโครงการ	-	อย่างน้อย ร้อยละ 80	อย่างน้อย ร้อยละ 80	อย่างน้อย ร้อยละ 80	อย่างน้อย ร้อยละ 80	ส่งเสริมและจรรโลงไว้ซึ่งวัฒนธรรมทางวิชาชีพการพยาบาล	โครงการวันสมเด็จพระเจ้า	21 ตุลาคม 2568-2571	3,000 บาท	คณะกรรมการทำนุบำรุงศิลปวัฒนธรรม
								โครงการรับหมวก	มีนาคม 2569-2571	20,000 บาท	
								โครงการรับแถบหมวก	มีนาคม 2571	20,000 บาท	
								โครงการค่ายคุณธรรมวันสถาปนาคณะพยาบาลศาสตร์	ปีงบประมาณ 2568-2571	10,000 บาท	
			≥ 3.51 จากคะแนนเต็ม 5	≥ 3.51 จากคะแนนเต็ม 5	≥ 3.51 จากคะแนนเต็ม 5	≥ 3.51 จากคะแนนเต็ม 5					

ตารางที่ 5 เป้าประสงค์ ตัวชี้วัด กลยุทธ์และแผนงาน/โครงการหลักของแผนวิจัยคณะพยาบาลศาสตร์ มหาวิทยาลัยราชภัฏราชนครินทร์ ประจำปี พ.ศ. 2567 – 2571

เป้าประสงค์	ตัวชี้วัด	ค่าเป้าหมาย					กลยุทธ์	โครงการ/กิจกรรม	ระยะเวลาดำเนินการ	งบประมาณ	ผู้รับผิดชอบ
		2567	2568	2569	2570	2571					
1.มีการดำเนินงานวิจัย โดยบูรณาการกับการเรียนการสอน การบริการวิชาการและการทำนุบำรุงศิลปวัฒนธรรม	- จำนวนงานวิจัยที่บูรณาการกับการเรียนการสอน หรือ การบริการวิชาการในชุมชน และการทำนุบำรุงศิลปวัฒนธรรม - ค่าเฉลี่ยความพึงพอใจของผู้เข้าร่วมโครงการ	-	≥ 1 เรื่อง	≥ 1 เรื่อง	≥ 1 เรื่อง	≥ 1 เรื่อง	สนับสนุนให้เกิดงานวิจัยหรือนวัตกรรมที่บูรณาการกับการเรียนการสอน การบริการวิชาการ และการทำนุบำรุงศิลปวัฒนธรรม	โครงการสนับสนุนงานวิจัยหรือนวัตกรรมที่บูรณาการกับการเรียนการสอน การบริการวิชาการและการทำนุบำรุงศิลปวัฒนธรรม	ปีงบประมาณ 2568-2571	100,000	ผู้รับผิดชอบหลักสูตร/ประธานสาขา
2.มีงานวิจัยที่มีคุณภาพในเชิงวิชาการ/เชิงนโยบาย/เชิงการพัฒนาชุมชนท้องถิ่น/เชิงพาณิชย์	- จำนวนงานวิจัยที่มีคุณภาพ สามารถนำไปใช้ประโยชน์ในเชิงวิชาการ/เชิงนโยบาย/เชิงการพัฒนาชุมชนท้องถิ่น/เชิงพาณิชย์ - ค่าเฉลี่ยความพึงพอใจของผู้เข้าร่วมโครงการ	≥ 1 เรื่อง	≥ 1 เรื่อง	≥ 1 เรื่อง	≥ 1 เรื่อง	≥ 1 เรื่อง	พัฒนางานวิจัยที่มีคุณภาพสามารถนำไปใช้ประโยชน์ในเชิงวิชาการ/เชิงนโยบาย/เชิงการพัฒนาชุมชนท้องถิ่น/เชิงพาณิชย์	โครงการพัฒนาศักยภาพอาจารย์คณะพยาบาลศาสตร์	ปีงบประมาณ 2567--2571	42,700	คณะกรรมการวิจัย คณะพยาบาลศาสตร์
3.มีงานวิจัยที่สอดคล้องกับความต้องการของผู้สูงอายุ เพื่อสร้างสุขภาวะผู้สูงอายุ	- จำนวนงานวิจัยที่สอดคล้องกับความต้องการของผู้สูงอายุ เพื่อสร้างสุขภาวะผู้สูงอายุ - ค่าเฉลี่ยความพึงพอใจของผู้เข้าร่วมโครงการ	≥ 1 เรื่อง	≥ 1 เรื่อง	≥ 1 เรื่อง	≥ 1 เรื่อง	≥ 1 เรื่อง	พัฒนางานวิจัยที่สอดคล้องกับความต้องการของผู้สูงอายุ เพื่อสร้างสุขภาวะผู้สูงอายุ	- โครงการพัฒนาศักยภาพอาจารย์คณะพยาบาลศาสตร์	ปีงบประมาณ 2567--2571	42,700	คณะกรรมการวิจัย คณะพยาบาลศาสตร์
		≥ 3.51 จากคะแนนเต็ม 5	≥ 3.51 จากคะแนนเต็ม 5	≥ 3.51 จากคะแนนเต็ม 5	≥ 3.51 จากคะแนนเต็ม 5	≥ 3.51 จากคะแนนเต็ม 5		- โครงการพัฒนานักวิจัยของสถาบันวิจัย	ปีงบประมาณ 2567--2571	3,000	คณะกรรมการวิจัย คณะพยาบาลศาสตร์

เป้าประสงค์	ตัวชี้วัด	ค่าเป้าหมาย					กลยุทธ์	โครงการ/กิจกรรม	ระยะเวลา ดำเนินการ	งบประมาณ	ผู้รับผิดชอบ
		2567	2568	2569	2570	2571					
4. มีงานวิจัยที่สอดคล้องกับความต้องการของชุมชนให้สามารถนำไปใช้ประโยชน์ได้จริงเพื่อบรรเทาสาธารณภัยและสร้างความเข้มแข็งของชุมชน	- จำนวนงานวิจัยที่สอดคล้องกับความต้องการของชุมชนเพื่อบรรเทาสาธารณภัย และสร้างความเข้มแข็งของชุมชน - ค่าเฉลี่ยความพึงพอใจของผู้เข้าร่วมโครงการ	-	≥ 1 เรื่อง	≥ 1 เรื่อง	≥ 1 เรื่อง	≥ 1 เรื่อง	พัฒนางานวิจัยที่สอดคล้องกับความต้องการของชุมชน เพื่อบรรเทาสาธารณภัย และสร้างความเข้มแข็งของชุมชน	- โครงการพัฒนาศักยภาพอาจารย์คณะพยาบาลศาสตร์	ปีงบประมาณ 2568--2571	20,000	คณะกรรมการวิจัย คณะพยาบาลศาสตร์
5. อาจารย์ได้รับทุนสนับสนุนการวิจัยหรือนวัตกรรมทั้งภายในหรือภายนอกมหาวิทยาลัย (ทุนจากมหาวิทยาลัยฯ วช. สวรส. สสส. ศวส. ฯลฯ)	-จำนวนเงินทุนที่อาจารย์ได้รับทุนสนับสนุนการวิจัยหรือนวัตกรรมทั้งภายในหรือภายนอกมหาวิทยาลัย - ค่าเฉลี่ยความพึงพอใจของผู้เข้าร่วมโครงการ	50,000 บาท/คน/ปี	50,000 บาท/คน/ปี	50,000 บาท/คน/ปี	50,000 บาท/คน/ปี	50,000 บาท/คน/ปี	- ประชาสัมพันธ์แหล่งทุน และช่วงเวลาในการดำเนินการขอทุน - พัฒนาอาจารย์ในการเขียนขอทุนวิจัย	โครงการ เทคนิคการเขียนขอทุนวิจัย	ปีงบประมาณ 2567--2571	15,000	คณะกรรมการวิจัย คณะพยาบาลศาสตร์
6. มีโครงการวิจัยหรือนวัตกรรมที่ได้รับเงินสนับสนุนงบประมาณวิจัยร่วมกับอาจารย์ต่างคณะ สถาบันพี่เลี้ยงสถาบันการศึกษา หรือองค์กรอื่น ๆ	-จำนวนโครงการวิจัยหรือนวัตกรรมที่ได้รับทุนสนับสนุนงบประมาณวิจัยร่วมกับอาจารย์ต่างคณะ สถาบันพี่เลี้ยงสถาบันการศึกษา หรือองค์กรอื่น ๆ	1 โครงการ/ปี	1 โครงการ/ปี	1 โครงการ/ปี	1 โครงการ/ปี	1 โครงการ/ปี	-พัฒนางานวิจัยโดยร่วมกับต่างคณะ สถาบันพี่เลี้ยง สถาบันการศึกษา หรือองค์กรอื่น ๆ -ขอทุนจากแหล่งทุนเพื่อทำงานวิจัยร่วมกับอาจารย์ต่างคณะ สถาบันพี่เลี้ยง สถาบันการศึกษา หรือองค์กรอื่น ๆ	- โครงการพัฒนาศักยภาพอาจารย์คณะพยาบาลศาสตร์	ปีงบประมาณ 2567--2571	20,000	คณะกรรมการวิจัย คณะพยาบาลศาสตร์
		≥ 3.51 จากคะแนนเต็ม 5	≥ 3.51 จากคะแนนเต็ม 5	≥ 3.51 จากคะแนนเต็ม 5	≥ 3.51 จากคะแนนเต็ม 5	≥ 3.51 จากคะแนนเต็ม 5					
		≥ 3.51 จากคะแนนเต็ม 5	≥ 3.51 จากคะแนนเต็ม 5	≥ 3.51 จากคะแนนเต็ม 5	≥ 3.51 จากคะแนนเต็ม 5	≥ 3.51 จากคะแนนเต็ม 5					

เป้าประสงค์	ตัวชี้วัด	ค่าเป้าหมาย					กลยุทธ์	โครงการ/กิจกรรม	ระยะเวลา ดำเนินการ	งบประมาณ	ผู้รับผิดชอบ
		2567	2568	2569	2570	2571					
	- ค่าเฉลี่ยความพึงพอใจของผู้เข้าร่วมโครงการ	คะแนนเต็ม 5	คะแนนเต็ม 5	คะแนนเต็ม 5	คะแนนเต็ม 5	คะแนนเต็ม 5					
7. จำนวนผลงานวิจัยหรือนวัตกรรมที่ได้รับ การเผยแพร่ ตีพิมพ์ ระดับชาติหรือนานาชาติ	- จำนวนผลงานวิจัยหรือนวัตกรรมที่ได้รับ การเผยแพร่ ตีพิมพ์ - ค่าเฉลี่ยความพึงพอใจของผู้เข้าร่วมโครงการ	≥1 ผลงาน/ปี  ≥ 3.51 จากคะแนนเต็ม 5	≥1 ผลงาน/ปี  ≥ 3.51 จากคะแนนเต็ม 5	≥1 ผลงาน/ปี  ≥ 3.51 จากคะแนนเต็ม 5	≥1 ผลงาน/ปี  ≥ 3.51 จากคะแนนเต็ม 5	≥1 ผลงาน/ปี  ≥ 3.51 จากคะแนนเต็ม 5	-ประชาสัมพันธ์และให้ข้อมูลฐานข้อมูลด้านสุขภาพ -ประกาศเกียรติคุณอาจารย์ผู้ที่ผลงานวิจัยได้รับการตีพิมพ์	-โครงการเขียนผลงานอย่างไรให้ได้ตีพิมพ์ ฐาน Scopus	ปีงบประมาณ 2567--2571	25,000	คณะกรรมการวิจัย คณะพยาบาลศาสตร์

ตารางที่ 6 เป้าประสงค์ ตัวชี้วัด กลยุทธ์และแผนงาน/โครงการหลักของแผนบริการวิชาการ คณะพยาบาลศาสตร์ มหาวิทยาลัยราชภัฏราชนครินทร์  
ประจำปี พ.ศ. 2567 - 2571

เป้าประสงค์	ตัวชี้วัด	ค่าเป้าหมาย					กลยุทธ์	โครงการ/กิจกรรม	ระยะเวลา ดำเนินการ	งบประมาณ	ผู้รับผิดชอบ
		2567	2568	2569	2570	2571					
<b>1.ด้านผู้สูงอายุ</b>											
1.1 เพื่อการพัฒนา ศักยภาพของผู้สูงอายุ แบบองค์รวมของอำเภอ บางคล้า จังหวัด ฉะเชิงเทรา	- จำนวนผู้สูงอายุ ที่เข้ารับการอบรม พัฒนาศักยภาพแบบ องค์รวม  - ค่าเฉลี่ยความพึง พอใจของผู้เข้าร่วม โครงการ	50 คน    ≥ 3.51 จาก คะแนนเต็ม 5	-	-	-	-	1. พัฒนาโครงการที่ตอบสนอง ความต้องการกับการดูแลสุขภาพ ผู้สูงอายุ  2. บูรณาการงานบริการวิชาการ งานวิจัย ผลงานวิชาการและ นวัตกรรมเข้ากับพันธกิจของคณะ พยาบาลศาสตร์	โครงการพัฒนาศักยภาพของ ผู้สูงอายุแบบองค์รวมของ อำเภอบางคล้า จังหวัด ฉะเชิงเทรา	ปีงบประมาณ 2567	30,000	คณะกรรมการ บริการวิชาการ คณะพยาบาลศาสตร์
1.2.เพื่อพัฒนาพหุผล ของผู้สูงอายุ อำเภอบาง คล้า จังหวัดฉะเชิงเทรา	-จำนวนผู้สูงอายุที่เข้า รับการอบรมพัฒนา พหุผล  - ค่าเฉลี่ยความพึง พอใจของผู้เข้าร่วม โครงการ		50 คน    ≥ 3.51 จาก คะแนนเต็ม 5				1. พัฒนาโครงการที่ตอบสนอง ความต้องการพัฒนาพหุผล ผู้สูงอายุ  2. บูรณาการงานบริการวิชาการ งานวิจัย ผลงานวิชาการและ นวัตกรรมเข้ากับพันธกิจของคณะ พยาบาลศาสตร์	โครงการพัฒนาพหุผลของ ผู้สูงอายุ อำเภอบางคล้า จังหวัดฉะเชิงเทรา	ปีงบประมาณ 2568	30,000	คณะกรรมการ บริการวิชาการ คณะพยาบาลศาสตร์

เป้าประสงค์	ตัวชี้วัด	ค่าเป้าหมาย					กลยุทธ์	โครงการ/กิจกรรม	ระยะเวลา ดำเนินการ	งบประมาณ	ผู้รับผิดชอบ
		2567	2568	2569	2570	2571					
1.3 เพื่อการส่งเสริมคุณภาพชีวิตผู้สูงอายุอำเภอบางคล้า จังหวัดฉะเชิงเทรา	<p>- จำนวนผู้สูงอายุที่เข้ารับการอบรมการส่งเสริมคุณภาพชีวิตผู้สูงอายุ อำเภอบางคล้า จังหวัดฉะเชิงเทรา</p> <p>- ค่าเฉลี่ยความพึงพอใจของผู้เข้าร่วมโครงการ</p>			50 คน			<p>1. พัฒนาโครงการที่ตอบสนองความต้องการกับส่งเสริมคุณภาพชีวิตผู้สูงอายุ</p> <p>2. บูรณาการงานบริการวิชาการงานวิจัย ผลงานวิชาการและนวัตกรรมเข้ากับพันธกิจของคณะพยาบาลศาสตร์</p>	โครงการการส่งเสริมคุณภาพชีวิตผู้สูงอายุ อำเภอบางคล้า จังหวัดฉะเชิงเทรา	ปีงบประมาณ 2569	30,000	คณะกรรมการบริการวิชาการ คณะพยาบาลศาสตร์
1.4 เพื่อส่งเสริมคุณภาพชีวิตผู้สูงอายุด้านการอยู่ร่วมกันของทุกช่วงวัย	<p>- จำนวนผู้สูงอายุที่เข้ารับการส่งเสริมคุณภาพชีวิตผู้สูงอายุด้านการอยู่ร่วมกันของทุกช่วงวัย</p> <p>- ค่าเฉลี่ยความพึงพอใจของผู้เข้าร่วมโครงการ</p>				50 คน		<p>1. พัฒนาโครงการที่ตอบสนองความต้องการกับส่งเสริมคุณภาพชีวิตผู้สูงอายุ</p> <p>2. บูรณาการงานบริการวิชาการงานวิจัย ผลงานวิชาการและนวัตกรรมเข้ากับพันธกิจของคณะพยาบาลศาสตร์</p>	โครงการส่งเสริมคุณภาพชีวิตผู้สูงอายุด้านการอยู่ร่วมกันของทุกช่วงวัย	ปีงบประมาณ 2570	30,000	คณะกรรมการบริการวิชาการ คณะพยาบาลศาสตร์



เป้าประสงค์	ตัวชี้วัด	ค่าเป้าหมาย					กลยุทธ์	โครงการ/กิจกรรม	ระยะเวลาดำเนินการ	งบประมาณ	ผู้รับผิดชอบ
		2567	2568	2569	2570	2571					
1.5 เพื่อส่งเสริมสุขภาพและป้องกันโรคของผู้สูงอายุอำเภอบางคล้า จังหวัดฉะเชิงเทรา	-จำนวนผู้สูงอายุที่เข้ารับการส่งเสริมสุขภาพและป้องกันโรค  - ค่าเฉลี่ยความพึงพอใจของผู้เข้าร่วมโครงการ					50 คน  ≥ 3.51 จากคะแนนเต็ม 5	1. พัฒนาโครงการส่งเสริมสุขภาพและป้องกันโรคผู้สูงอายุ  2. บูรณาการงานบริการวิชาการงานวิจัย ผลงานวิชาการและนวัตกรรมเข้ากับพันธกิจของคณะพยาบาลศาสตร์	โครงการส่งเสริมสุขภาพและป้องกันโรคผู้สูงอายุ	ปีงบประมาณ 2571	30,000	คณะกรรมการบริการวิชาการ คณะพยาบาลศาสตร์
2. ด้านชุมชน											
2.1 เพื่อพัฒนาแหล่งเรียนรู้ ด้านสุขภาวะผู้สูงอายุในชุมชน ได้รับการพัฒนา	- จำนวนแหล่งเรียนรู้ ด้านสุขภาวะผู้สูงอายุในชุมชน ได้รับการพัฒนา ต่อปี	1 แหล่งเรียนรู้		1 แหล่งเรียนรู้		1 แหล่งเรียนรู้	1. พัฒนาโครงการส่งเสริมแหล่งเรียนรู้ ด้านสุขภาวะผู้สูงอายุในชุมชน  2. บูรณาการงานบริการวิชาการงานวิจัย ผลงานวิชาการและนวัตกรรมเข้ากับพันธกิจของคณะพยาบาลศาสตร์	โครงการส่งเสริมแหล่งเรียนรู้ ด้านสุขภาวะผู้สูงอายุในชุมชน	ปีงบประมาณ 2567 และ  ปีงบประมาณ 2569  ปีงบประมาณ 2571	50,000  50,000  50,000	คณะกรรมการบริการวิชาการ คณะพยาบาลศาสตร์
2.2 เพื่อพัฒนาศักยภาพบุคลากรประจำศูนย์ดูแลผู้สูงอายุของผู้สูงอายุของมหาวิทยาลัยราชภัฏราชนครินทร์ศูนย์ที่	-จำนวนบุคลากรประจำศูนย์ดูแลผู้สูงอายุของมหาวิทยาลัยราชภัฏราชนครินทร์ศูนย์ที่		8 คน		8 คน		1. พัฒนาโครงการพัฒนาศักยภาพบุคลากรประจำศูนย์ดูแลผู้สูงอายุของมหาวิทยาลัยราชภัฏราชนครินทร์	โครงการพัฒนาศักยภาพบุคลากรประจำศูนย์ดูแลผู้สูงอายุของมหาวิทยาลัยราชภัฏราชนครินทร์	ปีงบประมาณ 2568	50,000	คณะกรรมการบริการวิชาการ คณะพยาบาลศาสตร์

เป้าประสงค์	ตัวชี้วัด	ค่าเป้าหมาย					กลยุทธ์	โครงการ/กิจกรรม	ระยะเวลา ดำเนินการ	งบประมาณ	ผู้รับผิดชอบ
		2567	2568	2569	2570	2571					
มหาวิทยาลัยราชภัฏราช นครินทร์	ได้รับการพัฒนา ศักยภาพ  - ค่าเฉลี่ยความพึง พอใจของผู้เข้าร่วม โครงการ		≥ 3.51 จาก คะแนนเต็ม 5		≥ 3.51 จาก คะแนน เต็ม 5		2. บูรณาการงานบริการวิชาการ งานวิจัย ผลงานวิชาการและ นวัตกรรมเข้ากับพันธกิจของคณะ พยาบาลศาสตร์		ปีงบประมาณ 2570	50,000	
2.3 เพื่อพัฒนาศักยภาพ เครือข่ายศูนย์ดูแล ผู้สูงอายุ	- จำนวนเครือข่าย ได้รับการพัฒนา ศักยภาพ		1 เครือข่าย		1 เครือข่าย		1. พัฒนาโครงการพัฒนาศักยภาพ ศักยภาพเครือข่ายศูนย์ดูแล ผู้สูงอายุ  2. บูรณาการงานบริการวิชาการ งานวิจัย ผลงานวิชาการและ นวัตกรรมเข้ากับพันธกิจของคณะ พยาบาลศาสตร์	โครงการพัฒนาศักยภาพ ศักยภาพเครือข่ายศูนย์ดูแล ผู้สูงอายุ ของมหาวิทยาลัย ราชภัฏราชนครินทร์	ปีงบประมาณ 2568 และ  ปีงบประมาณ 2570	50,000  50,000	คณะกรรมการ บริการวิชาการ คณะพยาบาลศาสตร์
2.4 เพื่อพัฒนาศักยภาพ Caregiver ของ จังหวัด ฉะเชิงเทรา	- จำนวน Caregiver ของ จังหวัด ฉะเชิงเทราที่ได้รับ การพัฒนาศักยภาพ  - ค่าเฉลี่ยความพึง พอใจของผู้เข้าร่วม โครงการ			20 คน		20 คน	1. พัฒนาโครงการพัฒนาศักยภาพ Caregiver ศูนย์ดูแลผู้สูงอายุ  2. บูรณาการงานบริการวิชาการ งานวิจัย ผลงานวิชาการและ นวัตกรรมเข้ากับพันธกิจของคณะ พยาบาลศาสตร์	โครงการพัฒนาศักยภาพ Caregiver ศูนย์ดูแลผู้สูงอายุ ของมหาวิทยาลัยราชภัฏราช นครินทร์	ปีงบประมาณ 2569 และ  ปีงบประมาณ 2571	50,000  50,000	คณะกรรมการ บริการวิชาการ คณะพยาบาลศาสตร์

เป้าประสงค์	ตัวชี้วัด	ค่าเป้าหมาย					กลยุทธ์	โครงการ/กิจกรรม	ระยะเวลา ดำเนินการ	งบประมาณ	ผู้รับผิดชอบ
		2567	2568	2569	2570	2571					
				คะแนน เต็ม 5		คะแนน เต็ม 5					
2.5 เพื่อพัฒนานวัตกรรม สุขภาพ	- จำนวนนวัตกรรม สุขภาพ			1 ชิ้น		1 ชิ้น	1. พัฒนาโครงการพัฒนานวัตกรรม สุขภาพ  2. บูรณาการงานบริการวิชาการ งานวิจัย ผลงานวิชาการและ นวัตกรรมเข้ากับพันธกิจของคณะ พยาบาลศาสตร์	โครงการพัฒนานวัตกรรม สุขภาพ	ปีงบประมาณ 2569 และ  ปีงบประมาณ 2571	50,000  50,000	คณะกรรมการ บริการวิชาการ คณะพยาบาลศาสตร์
ด้านสาธารณภัย											
3.1 เพื่ออบรมความรู้ เบื้องต้นในการช่วยฟื้น คืนชีพและปฐมพยาบาล เบื้องต้น	- จำนวนผู้ได้รับการ อบรมความรู้เบื้องต้น ในการช่วยฟื้นคืนชีพ และปฐมพยาบาล เบื้องต้น  - ค่าเฉลี่ยความพึง พอใจของผู้เข้าร่วม โครงการ	25 คน	25 คน	25 คน	25 คน	25 คน	1. พัฒนาโครงการอบรมความรู้ เบื้องต้นในการช่วยฟื้นคืนชีพและ ปฐมพยาบาลเบื้องต้น  2. บูรณาการงานบริการวิชาการ งานวิจัย ผลงานวิชาการและ นวัตกรรมเข้ากับพันธกิจของคณะ พยาบาลศาสตร์	โครงการอบรมความรู้เบื้องต้น ในการช่วยฟื้นคืนชีพและปฐม พยาบาลเบื้องต้น	ปีงบประมาณ 2567-2571	10,000/ปี	คณะกรรมการ บริการวิชาการ คณะพยาบาลศาสตร์
		≥ 3.51 จาก	≥ 3.51 จาก	≥ 3.51 จาก	≥ 3.51 จาก	≥ 3.51 จาก					

เป้าประสงค์	ตัวชี้วัด	ค่าเป้าหมาย					กลยุทธ์	โครงการ/กิจกรรม	ระยะเวลา ดำเนินการ	งบประมาณ	ผู้รับผิดชอบ
		2567	2568	2569	2570	2571					
		คะแนนเต็ม 5	คะแนนเต็ม 5	คะแนน เต็ม 5	คะแนน เต็ม 5	คะแนน เต็ม 5					
3.2 เพื่อพัฒนาแกนนำ ด้านการช่วยฟื้นคืนชีพ และปฐมพยาบาล เบื้องต้น	- จำนวนผู้ได้รับ พัฒนาเป็นแกนนำ ด้านการช่วยฟื้นคืน ชีพและปฐมพยาบาล เบื้องต้น  - ค่าเฉลี่ยความพึง พอใจของผู้เข้าร่วม โครงการ		25คน          ≥ 3.51 จาก คะแนนเต็ม 5		25 คน          ≥ 3.51 จาก คะแนน เต็ม 5		1. พัฒนาโครงการพัฒนาเป็นแกน นำในการช่วยฟื้นคืนชีพและปฐม พยาบาลเบื้องต้น  2. บูรณาการงานบริการวิชาการ งานวิจัย ผลงานวิชาการและ นวัตกรรมเข้ากับพันธกิจของคณะ พยาบาลศาสตร์	โครงการพัฒนาเป็นแกนนำ ในการช่วยฟื้นคืนชีพและปฐม พยาบาลเบื้องต้น	ปีงบประมาณ 2568 และ  ปีงบประมาณ 2570	50,000  50,000	คณะกรรมการ บริการวิชาการ คณะพยาบาลศาสตร์
3.3 เพื่อพัฒนาศักยภาพ เครือข่ายบรรเทาสา ธารณภัย	-จำนวนเครือข่ายที่ ได้รับพัฒนาศักยภาพ บรรเทาสาธารณภัย			1 เครือข่าย		1 เครือข่าย	1. พัฒนาโครงการพัฒนาศักยภาพ เครือข่ายบรรเทาสาธารณภัย  2. บูรณาการงานบริการวิชาการ งานวิจัย ผลงานวิชาการและ นวัตกรรมเข้ากับพันธกิจของคณะ พยาบาลศาสตร์	โครงการพัฒนาศักยภาพ เครือข่ายบรรเทาสาธารณภัย	ปีงบประมาณ 2569 และ  ปีงบประมาณ 2571	50,000  50,000	คณะกรรมการ บริการวิชาการ คณะพยาบาลศาสตร์

เป้าประสงค์	ตัวชี้วัด	ค่าเป้าหมาย					กลยุทธ์	โครงการ/กิจกรรม	ระยะเวลา ดำเนินการ	งบประมาณ	ผู้รับผิดชอบ
		2567	2568	2569	2570	2571					
3.4 เพื่อพัฒนาแหล่งเรียนรู้ด้านการบรรเทาสาธารณภัย	- จำนวนแหล่งเรียนรู้ด้านการบรรเทาสาธารณภัยที่ได้รับการพัฒนา			1 แหล่งเรียนรู้		1 แหล่งเรียนรู้	1. พัฒนาโครงการพัฒนาศักยภาพแหล่งเรียนรู้ด้านการบรรเทาสาธารณภัย  2. บูรณาการงานบริการวิชาการงานวิจัย ผลงานวิชาการและนวัตกรรมเข้ากับพันธกิจของคณะพยาบาลศาสตร์	โครงการพัฒนาศักยภาพแหล่งเรียนรู้ด้านการบรรเทาสาธารณภัย	ปีงบประมาณ 2569 และ  ปีงบประมาณ 2571	50,000  50,000	คณะกรรมการ บริการวิชาการ คณะพยาบาลศาสตร์
3.5 เพื่อพัฒนานวัตกรรมด้านการช่วยเหลือบรรเทาสาธารณภัย	- จำนวนนวัตกรรมด้านการช่วยเหลือบรรเทาสาธารณภัย			1 ชิ้น		1 ชิ้น	1. พัฒนาโครงการพัฒนานวัตกรรมด้านการช่วยเหลือบรรเทาสาธารณภัย  2. บูรณาการงานบริการวิชาการงานวิจัย ผลงานวิชาการและนวัตกรรมเข้ากับพันธกิจของคณะพยาบาลศาสตร์	โครงการพัฒนานวัตกรรมด้านการช่วยเหลือบรรเทาสาธารณภัย	ปีงบประมาณ 2569 และ  ปีงบประมาณ 2571	50,000  50,000	คณะกรรมการ บริการวิชาการ คณะพยาบาลศาสตร์

ประเด็นยุทธศาสตร์ที่ 2 ยกระดับคุณภาพการศึกษา

เป้าประสงค์	ตัวชี้วัด	เป้าหมาย					กลยุทธ์	กิจกรรม/โครงการ	ผู้รับผิดชอบ
		2568	2569	2570	2571	2572			
ผลิตบัณฑิตพยาบาลที่มีสมรรถนะตรงตามความต้องการของผู้ใช้บัณฑิตด้วยอัตลักษณ์ระดับมหาวิทยาลัยและคณะพยาบาลศาสตร์ คุณลักษณะ 4 ประการตามมาตรฐานคุณวุฒิ 4 ด้านและมีทักษะที่จำเป็น (การเรียนรู้ตลอดชีวิต ทักษะที่จำเป็นในศตวรรษที่ 21 เพื่อรองรับการเปลี่ยนแปลง)	1. ร้อยละของนักศึกษาที่เข้าร่วมโครงการที่พัฒนาศักยภาพและทักษะในศตวรรษที่ 21 รวมทั้งพัฒนาคุณภาพตามมาตรฐานคุณวุฒิ 4 ด้าน 2. จำนวนโครงการที่ส่งเสริมทักษะ ค่านิยม RRUNURSE 3. จำนวนนักศึกษาที่เข้าร่วมโครงการ ในการพัฒนานักศึกษาเพื่อส่งเสริมค่านิยมและมีอัตลักษณ์ของมหาวิทยาลัยและคณะพยาบาลศาสตร์	100	100	100	100	100	1. ส่งเสริมและพัฒนาบัณฑิตให้มีความรู้คู่คุณธรรมและเชี่ยวชาญในศาสตร์ได้ตามกรอบมาตรฐานคุณวุฒิแห่งชาติและวิชาชีพการพยาบาลมีสมรรถนะตรงตามความต้องการของผู้ใช้บัณฑิต 2. ส่งเสริมและพัฒนาบัณฑิตให้มีความรู้คู่คุณธรรมและมีทักษะและคุณลักษณะบัณฑิตในศตวรรษที่ 21	1. โครงการความร่วมมือเพื่อพัฒนาการจัดการเรียนการสอนภาคปฏิบัติ	กรรมการวิชาการ
		1	1	1	1	1		2. โครงการส่งเสริมทักษะ ค่านิยม RRUNURSE	กรรมการวิชาการ
		100	100	100	100	100		3. โครงการพัฒนาศักยภาพและทักษะในศตวรรษที่ 21 รวมทั้งพัฒนาคุณภาพตามมาตรฐานคุณวุฒิ 4 ด้าน	กรรมการวิชาการ
								4. โครงการจัดทำคลังข้อสอบรอบยอด 8 วิชาสำหรับออนไลน์	กรรมการวิชาการ
								5. โครงการประชุมเชิงปฏิบัติการพัฒนาการเรียนการสอนและการวัด ประเมินผล	กรรมการวิชาการ
								6. โครงการจัดทำคลังข้อสอบหมวดวิชาเฉพาะ (วิชาพื้นฐานวิชาชีพและวิชาชีพการพยาบาล)	กรรมการวิชาการ
								7. โครงการประชาสัมพันธ์หลักสูตร	กรรมการวิชาการ
								8. โครงการเตรียมความพร้อมเพื่อสอบขึ้นทะเบียนใบประกอบ วิชาชีพการพยาบาลและการผดุงครรภ์	กรรมการวิชาการ
								9. โครงการการพัฒนาศักยภาพการสอนสำหรับพยาบาลพี่เลี้ยง	กรรมการวิชาการ

เป้าประสงค์	ตัวชี้วัด	เป้าหมาย					กลยุทธ์	กิจกรรม/โครงการ	ผู้รับผิดชอบ
		2568	2569	2570	2571	2572			
								10. โครงการผลิตหนังสือ/ตำรา/สื่อการเรียนการสอนและ นวัตกรรมทางการศึกษาของคณะพยาบาลศาสตร์	กรรมการวิชาการ
								11. โครงการพัฒนาอาจารย์ประจำหลักสูตรตามตัวชี้วัดของ AUN-QA	กรรมการวิชาการ
								12. โครงการพัฒนากระบวนการสำรวจความต้องการและประเมินผลความพึงพอใจของผู้ใช้บัณฑิตให้มีคุณภาพ	กรรมการวิชาการ
								14. โครงการอบรมเชิงปฏิบัติการ IT skill เพื่อความหลากหลายในเทคนิคการจัดการเรียนการสอนออนไลน์	กรรมการวิชาการ
								15. โครงการพัฒนาการกระบวนการเรียนการสอนที่พัฒนาการคิดวิเคราะห์และการแก้ปัญหาทางการพยาบาลโดยใช้ Simulation technique	กรรมการวิชาการ
								16.โครงการบูรณาการงานวิจัยหรือนวัตกรรมกับการจัดการเรียนการสอน (รายวิชา)	กรรมการวิชาการ
								17.โครงการตรวจเยี่ยมและรับบริการประเมินจากสภาการพยาบาล	กรรมการวิชาการ

ประเด็นยุทธศาสตร์ที่ 3 การพัฒนาระบบการบริหารจัดการ

เป้าประสงค์	ตัวชี้วัด	เป้าหมาย					กลยุทธ์	กิจกรรม/โครงการ	ผู้รับผิดชอบ
		2568	2569	2570	2571	2572			
บุคลากรมีความรู้ความสามารถตามศาสตร์สาขาที่ทันสมัย	บุคลากรได้รับการอบรมพัฒนาตามศาสตร์สาขาที่เกี่ยวข้อง	ไม่น้อยกว่า 15 ชม /ปี	ไม่น้อยกว่า 15 ชม /ปี	ไม่น้อยกว่า 15 ชม /ปี	ไม่น้อยกว่า 15 ชม /ปี	ไม่น้อยกว่า 15 ชม /ปี	สนับสนุนบุคลากรให้ได้รับการอบรมพัฒนาตามศาสตร์สาขาที่เกี่ยวข้อง	โครงการพัฒนาสมรรถนะบุคลากรอบรมพัฒนาตามศาสตร์สาขาที่เกี่ยวข้อง	5,000 คน/ปี
บุคลากรมีสมรรถนะที่สอดคล้องตามสาขางานและทักษะรองรับการเปลี่ยนแปลง	อาจารย์ได้รับการพัฒนาเพื่อเข้าสู่ตำแหน่งทางวิชาการ	-	1 คน	1 คน	1 คน	1 คน	สนับสนุนบุคลากรให้ได้รับการอบรมพัฒนาตามศาสตร์สาขาที่เกี่ยวข้อง	โครงการฝึกอบรมเชิงปฏิบัติการ เพื่อเข้าสู่ตำแหน่งทางวิชาการของคณาจารย์	60,000 บาท
การบริหารจัดการคณะที่ทันสมัยและรองรับการเปลี่ยนแปลง	จำนวนโครงการด้านการบริหารจัดการคณะฯ ที่ทันสมัย และรองรับการเปลี่ยนแปลง	1 โครงการ/ปี	1 โครงการ /ปี	1 โครงการ /ปี	1 โครงการ /ปี	1 โครงการ /ปี	สนับสนุนการบริหารและพัฒนาคณะที่ทันสมัย	โครงการอบรมเชิงปฏิบัติการ เรื่อง การจัดทำแผนยุทธศาสตร์ ประจำปี	70,000 บาท



## ส่วนที่ 4

### แนวทางการนำแผนสู่การปฏิบัติและการติดตามประเมินผล

การแปลงแผนยุทธศาสตร์ ระยะ 5 ปี (พ.ศ. 2567- 2571) และแผนปฏิบัติการ ประจำปีงบประมาณ พ.ศ. 2567 ไปสู่การปฏิบัติจำเป็นต้องให้ความสำคัญต่อการบริหารจัดการ เพื่อให้เกิดการประสานความร่วมมือ ในการแปลงยุทธศาสตร์การพัฒนาไปสู่การจัดทำแผนงานและโครงการได้อย่างมีประสิทธิภาพ รวมทั้งมีการ พัฒนาระบบข้อมูลและการติดตามประเมินผลการดำเนินงานตามแผนอย่างเป็นระบบ เพื่อให้เกิดผลในทาง ปฏิบัติ ได้อย่างเป็นรูปธรรมซึ่งได้กำหนดวัตถุประสงค์ ดังนี้

1. เพื่อเสริมสร้างความรู้ และความเข้าใจร่วมกันของบุคลากรภายในคณะพยาบาลศาสตร์ในเรื่อง แนวคิดและสาระสำคัญของยุทธศาสตร์การพัฒนาของมหาวิทยาลัย
2. เพื่อปรับกระบวนการและกลไกการบริหารจัดการให้สามารถสนับสนุนการแปลงแผนยุทธศาสตร์ แผนปฏิบัติการ ประจำปีงบประมาณ พ.ศ. 2567 ไปสู่การปฏิบัติได้อย่างมีประสิทธิภาพ
3. เพื่อให้มีการติดตามประเมินผลอย่างเป็นระบบ โดยมีการกำหนดตัวชี้วัดเป็นเครื่องมือในการ ติดตาม

#### เป้าหมาย

1. ผู้บริหารและบุคลากรของคณะพยาบาลศาสตร์มีความรู้ความเข้าใจใน แผนยุทธศาสตร์ และแผนปฏิบัติการ ประจำปีงบประมาณ พ.ศ. 2567 และมีส่วนร่วมในกระบวนการแปลงแผนไปสู่การปฏิบัติ
2. มีกลไกและกระบวนการแปลงแผนไปสู่การปฏิบัติที่มีประสิทธิภาพ และมีการจัดทำแผนงาน และโครงการของคณะพยาบาลศาสตร์ที่เกี่ยวข้องที่สอดคล้องกับเป้าหมายและตัวชี้วัด
3. กำหนดเครื่องชี้วัดผลสำเร็จของแผนยุทธศาสตร์ และแผนปฏิบัติการ ประจำปีงบประมาณ พ.ศ. 2567 ได้อย่างเป็นรูปธรรม

#### แนวทางการดำเนินการ

เพื่อให้บรรลุตามวัตถุประสงค์และเป้าหมายดังกล่าว จึงวางมาตรการและกำหนดแนวทางการแปลง แผนยุทธศาสตร์ และแผนปฏิบัติการ ประจำปีงบประมาณ พ.ศ. 2567 ไปสู่การปฏิบัติ และการติดตาม ประเมินผล ดังนี้

1. เสริมสร้างความเข้าใจในแผนยุทธศาสตร์และแผนปฏิบัติการ ประจำปีงบประมาณ พ.ศ. 2567 พร้อมกำหนดแนวทางในการบริหารจัดการ เพื่อแปลงแผนไปสู่การปฏิบัติ เพื่อให้เกิดความเข้าใจร่วมกันของ องค์กรที่เกี่ยวข้องทั้งภายใน และภายนอกให้มีความพร้อมและมีส่วนร่วมในการแปลงแผนไปสู่การปฏิบัติได้ อย่างเป็นรูปธรรม โดยมีแนวทาง ดังนี้

1.1 สร้างความเข้าใจร่วมกันเกี่ยวกับแนวคิดและสาระสำคัญของแผนยุทธศาสตร์และ แผนปฏิบัติการ ประจำปีงบประมาณ พ.ศ. 2567 โดยการจัดประชุมสร้างความเข้าใจในภารกิจ เป้าหมาย และยุทธศาสตร์การพัฒนา ให้กับบุคลากร ให้ทราบถึงบทบาทความรับผิดชอบของตนที่จะสนับสนุนการ ดำเนินงานตามแผนยุทธศาสตร์ และแผนปฏิบัติการ ประจำปีงบประมาณ พ.ศ.2567 ให้เกิดผลในทางปฏิบัติ แผนยุทธศาสตร์ระยะ 5 ปี (พ.ศ.2567-2571) และแผนปฏิบัติการ ประจำปีงบประมาณ พ.ศ. 2567

1.2 ผลักดันระบบงบประมาณ และการพัฒนาสมรรถนะของบุคลากรให้สอดคล้องกับแนวทางของแผนงานและโครงการในแต่ละยุทธศาสตร์ โดยเน้นผลลัพธ์ของการดำเนินงานเป็นหลัก

1.3 จัดให้มีการลงนามรับรองและรับทราบการปฏิบัติงาน และแผนปฏิบัติการประจำปีงบประมาณ พ.ศ.2567 สู่การประเมินผลงาน

1.4 ส่งเสริมมาตรการในการประชาสัมพันธ์และการสร้างบรรยากาศยุทธศาสตร์อย่างต่อเนื่องผ่านสื่อภายในคณะพยาบาลศาสตร์ผ่านกิจกรรมต่างๆ เพื่อกระตุ้น และขับเคลื่อนงานตามแผนยุทธศาสตร์ และแผนปฏิบัติการ ประจำปีงบประมาณ พ.ศ. 2567

2. พัฒนาระบบการจัดทำโครงการของคณะพยาบาลศาสตร์ที่เกี่ยวข้องในลักษณะบูรณาการ เพื่อเป็นเครื่องมือในการประสานแผนไปสู่การปฏิบัติ โดยมีแนวทางดังนี้

2.1 สนับสนุนการจัดทำโครงการในลักษณะการบูรณาการและประสานงานระหว่างหน่วยงานภายในคณะพยาบาลศาสตร์ที่เกี่ยวข้องกับภารกิจและยุทธศาสตร์การพัฒนา อาทิเช่น (ชื่อแผนทั้งหมดที่มี)

- (1) แผนปฏิบัติการด้านการวิจัย
- (2) แผนปฏิบัติการด้านการบริการวิชาการ
- (3) แผนปฏิบัติการด้านการทำนุบำรุงศิลปะและวัฒนธรรม
- (4) แผนการจัดการความรู้
- (5) แผนบริหารความเสี่ยงและควบคุมภายใน

แผนยุทธศาสตร์ระยะ 5 ปี (พ.ศ.2567-2571) และแผนปฏิบัติการ ประจำปีงบประมาณ พ.ศ.2567

2.2 กำหนดขั้นตอนของกระบวนการดำเนินงานตามแผนงานโครงการให้ชัดเจน มุ่งเน้นที่การสร้างกระบวนทัศน์คติใหม่ (Paradigm Shift) แก่ผู้ปฏิบัติ มีการจัดลำดับความสำคัญของกิจกรรมที่มุ่งผลสัมฤทธิ์กับระบบการจัดสรรงบประมาณ เพื่อให้เกิดประโยชน์สูงสุดในการดำเนินงาน

2.3 ติดตาม ตรวจสอบผลที่ได้จากการดำเนินแผนงานโครงการว่าสามารถตอบสนองต่อยุทธศาสตร์การพัฒนา รวมทั้งสามารถติดตามและประเมินผลได้อย่างเป็นรูปธรรมทันสมัยด้วยเทคโนโลยี

การขับเคลื่อนแผนไปสู่การปฏิบัตินั้นเป็นขั้นตอนที่มีความสำคัญมากที่จะผลักดันการทำงานของกลไกทั้งหมดให้สามารถบรรลุผลลัพธ์ตามที่ตั้งเป้าหมายไว้ เพื่อให้ผู้มีส่วนเกี่ยวข้องมีความรู้สึกเป็นเจ้าของ และมีส่วนร่วม รวมทั้งต้องอาศัยกระบวนการและกลไกการผนึกกำลังในหลายมิติในการประสานแผนงาน แผนเงิน และแผนคน ในการขับเคลื่อนองค์กรร่วมกัน และไปในแนวทางเดียวกัน เพื่อมุ่งสู่จุดมุ่งหมายสูงสุดขององค์กรคือวิสัยทัศน์ที่ตั้งไว้ ความสำเร็จของการขับเคลื่อนแผนยุทธศาสตร์ให้ประสบผลสำเร็จ จึงประกอบด้วยส่วนสำคัญ ดังนี้

1. ผู้บริหารระดับสูงและผู้บริหารทุกระดับเป็นผู้สื่อสารทิศทางองค์กรให้แก่บุคลากรทุกระดับ ได้มีความเข้าใจ

2. ถ่ายทอดแผนยุทธศาสตร์ออกมาเป็นแผนปฏิบัติการ โดยนำกลยุทธ์และแนวทางการดำเนินงานมาแปลงเป็นโครงการที่ปฏิบัติได้อย่างเป็นรูปธรรม

3. ผู้บริหารคณะพยาบาลศาสตร์ ประชุม ถ่ายทอดแผนยุทธศาสตร์ไปยังสาขาวิชา และระดับบุคคลในการขับเคลื่อนแผนยุทธศาสตร์ไปสู่การปฏิบัติอย่างชัดเจน

4. การประสานงานระหว่างหน่วยงานภายในคณะพยาบาลศาสตร์ในการขับเคลื่อนโครงการของแต่ละสาขาวิชาให้มีความก้าวหน้า เกิดการแลกเปลี่ยนข้อมูล จัดเก็บข้อมูล เผยแพร่ข้อมูล และถ่ายทอดความรู้ซึ่งกันและกัน

5. การจัดระบบการติดตามประเมินผลความก้าวหน้าของการดำเนินการในทุกระดับ การติดตามและประเมินผลเมื่อมีการแปลงแผนไปสู่การปฏิบัติที่เกี่ยวข้องกับทุกหน่วยงาน ภายในคณะพยาบาลศาสตร์จะต้องวางระบบที่จะวัดความสำเร็จในการบรรลุเป้าประสงค์ในระดับต่างๆ จำเป็นต้องมี

#### **การติดตามและประเมินผล**

เพื่อช่วยให้ทราบถึงความก้าวหน้า ปัญหาอุปสรรค ผลกระทบที่เกิดขึ้นอันจะช่วยให้ผู้รับผิดชอบ พิจารณาหาแนวทางแก้ไขต่อไป การติดตามและประเมินผลที่มีประสิทธิผล จะต้องอาศัยดัชนีชี้วัดความสำเร็จ ในหลายมิติ และหลายระดับ เพื่อให้สอดคล้องกับการบริหารจัดการแนวใหม่ ดังนี้

1. ผู้บริหารระดับคณะประชุมติดตามและประเมินผลการดำเนินการตามกระบวนการวางแผน ยุทธศาสตร์ พร้อมทั้งสรุปทริเจนและข้อเสนอแนะสำหรับนำไปใช้ในการปรับปรุงกระบวนการจัดทำแผนเชิง ยุทธศาสตร์ขององค์กรให้มีประสิทธิภาพต่อไป

2. การรายงานผลการดำเนินงานตามแผนปฏิบัติราชการประจำปี โดยการจัดทำรายงานผลรายไตรมาส เพื่อแสดงถึงความก้าวหน้า และปัญหาอุปสรรคแผนยุทธศาสตร์ระยะ 5 ปี (พ.ศ.2567-2571) และ แผนปฏิบัติการ ประจำปีงบประมาณ พ.ศ.2567ต่างๆ ให้ผู้บริหารทุกระดับทราบและดำเนินการแก้ไขเพื่อให้ การดำเนินการบรรลุเป้าหมายที่ตั้งไว้ รวมถึงการจัดทำรายงานผลงานประจำปีเผยแพร่สู่สาธารณะ

3. การติดตามผลการใช้จ่ายเงินงบประมาณ ผลการจัดซื้อจัดจ้าง และการเบิกจ่ายเงินงบประมาณ เพื่อเร่งรัดการดำเนินงานให้เป็นไปตามแผนที่กำหนด ระยะเวลาการติดตามประเมินผลตนเองในรอบ 6 เดือน และ 12 เดือน

4. การติดตามผลตามคำรับรองการปฏิบัติการประจำปีที่กำหนดไว้แล้ว โดยมีการกำหนด แผนยุทธศาสตร์ระยะ 5 ปี (พ.ศ.2567-2571) และแผนปฏิบัติการ ประจำปีงบประมาณ พ.ศ 2567

